



Powiatowe Centrum Pomocy Rodzinie w Ostródzie

tel./fax(89)646-04-05do08

e-mail: sekretariat@pcpr.ostroda.pl

<http://www.pcpr.ostroda.pl/>

SPRAWOZDANIE
z działalności
POWIATOWEGO CENTRUM
POMOCY RODZINIE
w Ostródzie za rok 2010

marzec 2011 r.

SPIS TREŚCI

I.	Organizacja działalności Powiatowego Centrum Pomocy Rodzinie	5
1.	Podstawy prawne działania Powiatowego Centrum Pomocy Rodzinie.....	5
II.	Zakres zadań poszczególnych wydziałów Powiatowego Centrum Pomocy Rodzinie w Ostródzie.....	5
1.	Opieka Zastępcza i Pomoc Instytucjonalna	5
1)	Rodziny zastępcze	5
2)	Pełnoletni wychowankowie	6
3)	Placówki opiekuńczo-wychowawcze	6
4)	Domy Pomocy Społecznej.....	7
5)	Inne	7
a)	przemoc w rodzinie	7
b)	uchodźcy	7
2.	Zespół ds. Rehabilitacji Społecznej Osób Niepełnosprawnych.....	7
3.	Zespołu ds. analiz i realizacji projektów współfinansowanych ze środków zewnętrznych	8
4.	Powiatowy Zespół ds. Orzekania o Niepełnosprawności	8
III.	Sprawozdanie za 2010 r.	9
1.	Opieka Zastępcza i Pomoc Instytucjonalna	9
1.1.	Rodziny zastępcze.....	9
1.1.1.	Dane na dzień 31.12.2010 r. dotyczące liczby rodzin zastępczych	9
1.1.2.	Kryterium wysokości pomocy pieniężnej dla rodzin zastępczych	10
1.1.3.	Liczba postępowań administracyjnych dla rodziców biologicznych dzieci umieszczonych w rodzinach zastępczych	10
1.1.4.	Porozumienie w sprawie umieszczenia dziecka w rodzinie zastępczej i ponoszonych wydatków z tego tytułu.....	11
1.1.5.	Decyzje wydane w 2010 roku dla rodzin zastępczych	12
1.1.6.	Wydany budżet w 2010 roku dot. rodzin zastępczych i pełnoletnich wychowanków rodzin zastępczych.....	13
1.2.	Pełnoletni wychowankowie	13
1.2.1.	Dane liczbowe za 2010 rok dotyczące pełnoletnich wychowanków kontynuujących naukę.....	13
1.2.2.	Decyzje wydane w 2010 roku dla pełnoletnich wychowanków	14
1.2.3.	Wydany budżet w 2010 roku dot. pełnoletnich wychowanków z placówek opiekuńczo-wychowawczych	14
1.3.	Informacja o wywiadach środowiskowych przeprowadzonych z rodzinami zastępczymi i pełnoletnimi wychowankami	15
1.4.	Placówki opiekuńczo-wychowawcze	16
1.4.1.	Placówki opiekuńczo-wychowawcze funkcjonujące na terenie Powiatu Ostródzkiego	16
1.4.1.1.	Dom dla Dzieci i Młodzieży „Promyk” w Morągu	16
1.4.1.2.	Dom dla Dzieci im. Sybiraków w Szymonowie.....	17
1.4.1.3.	Rodzinny Dom Dziecka w Grabinku.....	17
1.4.1.4.	Placówka wsparcia dziennego Świetlica Terapeutyczna.....	17
1.4.2.	Dane dot. liczby wychowanków w placówce opiekuńczo-wychowawczej na dzień 31.12.2010 roku	18
1.4.3.	Wydany budżet w 2010 roku dot. placówek opiekuńczo-wychowawczych	18
1.4.4.	Dodatkowe informacje o placówkach opiekuńczo-wychowawczych	19
1.5.	Domy Pomocy Społecznej	20

1.5.1.	Dom Pomocy Społecznej w Molzie.....	20
1.5.2.	Dom Pomocy Społecznej „Michała Archanioła” w Szydaku.....	20
1.5.3.	Dane na dzień 31.12.2010 r. dot. liczby mieszkańców w Domach Pomocy Społecznej w Powiecie Ostródzkim.....	21
1.5.4.	Decyzje wydane w 2010 roku dot. mieszkańców DPS.....	21
1.5.5.	Zadania Ośrodka Pomocy Społecznej.....	21
2.	Zespół ds. Rehabilitacji Społecznej Osób Niepełnosprawnych.....	22
2.1.	Sprawozdanie rzeczowe z wykorzystania środków Państwowego Funduszu Rehabilitacji Osób Niepełnosprawnych.....	22
2.1.1.	Rehabilitacja zawodowa	22
2.1.1.1.	Dofinansowanie do oprocentowania kredytu bankowego	22
2.1.2.	Rehabilitacja społeczna.....	22
2.1.2.1.	Dofinansowanie do turnusów rehabilitacyjnych.....	22
2.1.2.2.	Dofinansowanie do likwidacji barier funkcjonalnych	22
2.1.2.3.	Warsztaty Terapii Zajęciowej	22
2.1.2.4.	Dofinansowanie zaopatrzenia w przedmioty ortopedyczne, środki pomocnicze i lecznicze, środki techniczne oraz sprzęt rehabilitacyjny.....	22
2.1.2.5.	Dofinansowanie sportu, kultury, turystyki i rekreacji	23
2.1.2.6.	Dofinansowanie do zadań z zakresu rehabilitacji osób niepełnosprawnych zleczanych fundacjom oraz organizacjom pozarządowym	23
2.1.3.	„Program Wyrównywania Różnic Między Regionami II”	23
2.1.3.1.	Edycja I – 2009 rok.....	23
2.2.	Zestawienie dot. wykorzystania środków PFRON – porównanie lat 2009 i 2010.....	23
2.3.	Wykorzystanie budżetu PFRON.....	25
3.	Zespołu ds. analiz i realizacji projektów współfinansowanych ze środków zewnętrznych	26
3.1.	Projekty 2010	26
3.1.1.	Projekt systemowy „Powiatowe Centrum Pomocy Rodzinie w Ostródzie aktywnie integruje”	26
3.1.2.	Projekt konkursowy „Bądź aktywny – zainwestuj w siebie”	27
3.1.3.	Projekt „Potrafimy Wam pomóc – system wsparcia dla rodzin zastępczych i naturalnych”	28
3.1.4.	Projekt „Naucz się znowu być rodzicem”	29
3.1.5.	Projekt „Wsparcie do kwadratu – praktyczna nauka do zawodu Asystent osobisty Osoby Niepełnosprawnej”	29
3.2.	Inne działania realizowane w 2010 roku	29
4.	Powiatowy Zespół ds. Orzekania o Niepełnosprawności	30
4.1.	Dane liczbowe (porównanie roku 2010 z 2009)	30
4.1.1.	Liczba złożonych wniosków w celu określenia niepełnosprawności i stopnia niepełnosprawności	30
4.1.2.	Liczba wydanych orzeczeń o niepełnosprawności i stopnia niepełnosprawności	30
4.1.3.	Liczba wydanych orzeczeń o niepełnosprawności dla dzieci do 16 r. ż.....	31
4.1.4.	Liczba wydanych orzeczeń o stopniu niepełnosprawności	31
4.1.5.	Informacja o Posiedzeniach Składu Orzekającego	31
4.1.6.	Liczba wydanych legitymacji	31
IV.	Struktura organizacyjna i kadrowa Powiatowego Centrum Pomocy Rodzinie	32
1.	Struktura organizacyjna PCPR w Ostródzie	32

2.	Zatrudnienie w PCPR.....	34
3.	Kwalifikacje zawodowe i wykształcenie pracowników PCPR.....	35
V.	Informacje dodatkowe	35
VI.	Wykaz potrzeb w zakresie pomocy społecznej dla Powiatu Ostródzkiego za rok 2011	35

I. ORGANIZACJA DZIAŁALNOŚCI POWIATOWEGO CENTRUM POMOCY RODZINIE

1. Podstawy prawne działania Powiatowego Centrum Pomocy

Rodzinie

Powiatowe Centrum Pomocy Rodzinie w Ostródzie jest samodzielną jednostką organizacyjną i budżetową powiatu i działa na podstawie:

- uchwały nr IV/14/99/ Rady Powiatu w Ostródzie z dnia 18 stycznia 1999 r. w sprawie utworzenia Powiatowego Centrum Pomocy Rodzinie,
- ustawy z dnia 5 czerwca 1998 r. o samorządzie powiatowym (Dz. U. z 2001 r. Nr 142 poz. 1592 z późn. zm.),
- ustawy z dnia 12 marca 2004 r. o pomocy społecznej (Dz. U. z 2009 r. Nr 175 poz. 1362 z późn. zm.),
- ustawy z dnia 30 czerwca 2005 r. o finansach publicznych (Dz. U. Nr 249, poz. 2104 z późn. zm.),
- Regulaminu organizacyjnego przyjętego uchwałą Zarządu Powiatu w Ostródzie Nr 120/325/2009 z dnia 29 lipca 2009 r.,

Centrum Pomocy realizuje zadania powiatu z zakresu pomocy społecznej oraz określone w innych przepisach, w szczególności:

- ustawa z dnia 27 sierpnia 1997 r. o rehabilitacji zawodowej i społecznej oraz zatrudnianiu osób niepełnosprawnych (Dz. U. z 2010 r. Nr 214, poz. 1407 z późn. zm.),
- ustawa z dnia 19 sierpnia 1994 r. o ochronie zdrowia psychicznego (Dz. U. Nr 111, poz. 535 z późn. zm.),
- ustawa z dnia 29 lipca 2005 r. o przeciwdziałaniu przemocy w rodzinie (Dz. U. Nr 180 poz. 1493 z późniejszymi zmianami),
- Statut PCPR przyjęty Uchwałą Nr XXXIV/164/2009 Rady Powiatu w Ostródzie z dnia 24 listopada 2009 r. w sprawie nadania statutu Powiatowemu Centrum Pomocy Rodzinie w Ostródzie.

II. ZAKRES ZADAŃ POSZCZEGÓLNYCH WYDZIAŁÓW POWIATOWEGO CENTRUM POMOCY RODZINIE W OSTRÓDZIE

1. Opieka Zastępcza i Pomoc Instytucjonalna

1) Rodziny zastępcze

- Ustawa o Pomocy Społecznej z dnia 12 marca 2004 r. (Dz. U. z 2009 r. Nr 175 poz. 1362 z późniejszymi zmianami)
- Rozporządzenia Ministra Pracy i Polityki Społecznej z dnia 04 czerwca 2010 r. w sprawie rodzin zastępczych (Dz. U. z 2010 r. Nr 110 poz. 733)

Zadania:

- Praca socjalna, przeprowadzanie wywiadów środowiskowych z rodzinami zastępczymi, rodzicami biologicznymi.
- Przyjmowanie wniosków małżeństw lub osób o ustanowienie ich rodziną zastępczą.
- Badanie warunków umożliwiających kwalifikowanie tych rodzin lub osób do pełnienia rodziny zastępczej.
- Zawieranie umów z rodzinami zastępczymi i określanie wielkości pomocy pieniężnej na częściowe pokrycie kosztów utrzymania dzieci w nich umieszczonych lub kosztów utrzymania i wynagrodzenia za usługę opiekuńczo – wychowawczą.
- Prowadzenie rejestru rodzin zastępczych.

- Przygotowywanie decyzji administracyjnych oraz wypłata tych świadczeń, planowanie środków na realizację w/w zadań.
- Przygotowywanie decyzji administracyjnych określających odpłatność rodziców naturalnych za pobyt ich dzieci w rodzinach zastępczych lub zwalnianie z odpłatności w szczególnych wypadkach.
- Współpraca z głównym Księgowym Powiatowego Centrum Pomocy Rodzinie w Ostródzie w zakresie: ustalania wynagrodzeń dla rodzin zastępczych o charakterze pogotowia rodzinnego, ustalania wynagrodzeń dla zawodowych wielodzietnych rodzin zastępczych; przygotowywania sprawozdawczości finansowej.
- Sporządzanie not obciążeniowych za dzieci umieszczone w rodzinach zastępczych na terenie powiatu ostródzkiego pochodzące z innych powiatów.
- Przygotowywanie porozumień dla innych powiatów, z których pochodzą wychowankowie rodzin zastępczych lub do których trafiły dzieci pochodzące z naszego terenu.

2) Pełnoletni wychowankowie

- Rozporządzenie Ministra Polityki Społecznej z dnia 23 grudnia 2004 r. w sprawie udzielania pomocy na usamodzielnienie, kontynuowanie nauki oraz zagospodarowanie (Dz. U. z 2005 r. Nr 6, poz.45 z późniejszymi zmianami)

Zadania:

- Przeprowadzanie wywiadów środowiskowych z pełnoletnimi wychowankami rodzin zastępczych i placówek opiekuńczo – wychowawczych.
- Prowadzenie rejestru pełnoletnich wychowanków.
- Przyjmowanie i weryfikowanie indywidualnych wniosków dla wychowanków wywodzących się z różnych form opieki zastępczej.
- Przyjmowanie interesantów i udzielanie porad.
- Przygotowywanie decyzji, planowanie i wypłata świadczeń na usamodzielnienie, pomocy na zagospodarowanie w formie rzeczowej oraz pomocy pieniężnej na kontynuowanie nauki osobom opuszczającym placówki opiekuńczo-wychowawcze, rodziny zastępcze, zakłady dla nieletnich i inne określone w przepisach.
- Opracowywanie indywidualnych programów usamodzielnienia wychowanków opuszczających niektóre typy placówek opiekuńczo-wychowawczych i rodziny zastępcze oraz ścisła współpraca z opiekunami procesu usamodzielnienia.

3) Placówki opiekuńczo-wychowawcze

- Rozporządzenie Ministra Pracy i Polityki Społecznej z dnia 19.10.2007 r. w sprawie placówek opiekuńczo-wychowawczych (Dz. U. z 2007 r. Nr 201 poz. 1455)

Zadania:

- Przygotowanie decyzji kierujących do odpowiedniego typu placówki opiekuńczo-wychowawczej oraz ustalenie odpłatności rodziców za pobyt dziecka w placówkach lub w rodzinach zastępczych.
- Podejmowanie działań w celu organizowania stosownie do potrzeb instytucjonalnej formy opieki nad dzieckiem.
- Monitorowanie prawidłowości funkcjonowania placówek opiekuńczo-wychowawczych.
- Kontrola i ocena powiatowego systemu opieki nad dzieckiem.
- Czynny udział w posiedzeniach Zespołu ds. okresowej oceny zasadności pobytu dziecka w placówce opiekuńczo-wychowawczej.
- Pomoc w organizowaniu integracji ze środowiskiem osób opuszczających placówki opiekuńczo-wychowawcze.

4) Domy Pomocy Społecznej

- Rozporządzenie Ministra Polityki Społecznej w sprawie Domów Pomocy Społecznej z dnia 19.10.2005 r. (Dz. U. Nr 217, poz. 1837z późn. zm.)

Zadania:

- Przygotowanie decyzji o umieszczeniu do odpowiedniego typu domu na terenie Powiatu Ostródzkiego.
- Przygotowanie i weryfikacja dokumentów przesyłanych przez Ośrodki Pomocy Społecznej, osób ubiegających się o przyjęcie do domu pomocy społecznej.
- Przygotowanie decyzji w sprawie odpłatności za pobyt w domu pomocy społecznej dla osób umieszczonych przed 1 stycznia 2004 r.
- Wykonywanie czynności kontrolnych w zakresie prawidłowego funkcjonowania domów pomocy społecznej i Punktu Interwencji Kryzysowej.

5) Inne

a) Przemoc w rodzinie

- Ustawa z dnia 29.07.2005 r. o przeciwdziałaniu przemocy w rodzinie (ostatnia zmiana: Dz. U. z 2010 r., Nr 125, poz.842)

Zadania:

- Organizowanie grup wsparcia oraz poradnictwa specjalistycznego oraz Ośrodka lub Punktu Interwencji Kryzysowej.
- Nadzór merytoryczny nad realizacją zadania z zakresu pomocy społecznej z zakresu prowadzenia specjalistycznego Ośrodka Wsparcia dla Ofiar Przemocy w Rodzinie.
- Programy korekcyjno-edukacyjne dla sprawców przemocy w rodzinie

b) Uchodźcy

- Opracowanie indywidualnych programów adaptacji uchodźców i ich rodzin oraz pomoc w ich realizacji.
- Pozyskiwanie informacji z administracji rządowej o osobach posiadających status uchodźcy przebywających na terenie powiatu.

2. Zespół ds. Rehabilitacji Społecznej Osób Niepełnosprawnych

- Ustawa z dnia 27.08.1997 r. o rehabilitacji zawodowej i społecznej oraz zatrudnieniu osób niepełnosprawnych (Dz. U. z 2010 r. Nr 214, poz. 1407)

Zadania:

- Diagnostowanie środowiska w zakresie rozpoznania skali problemu związanego z niepełnosprawnością.
- Podejmowanie działań zmierzających do ograniczenia skutków niepełnosprawności i likwidacji barier utrudniających osobom niepełnosprawnym funkcjonowanie w społeczeństwie.
- Przyjmowanie, rozpatrywanie i realizowanie wniosków:
 - Dofinansowanie do uczestnictwa osób niepełnosprawnych i ich opiekunów w turnusach rehabilitacyjnych.
 - Dofinansowanie do zaopatrzenia w sprzęt rehabilitacyjny.
 - Dofinansowanie do zaopatrzenia w przedmioty ortopedyczne i środki pomocnicze.
 - Dofinansowanie do likwidacji barier w komunikowaniu się, technicznych, architektonicznych.
 - Dofinansowanie do oprocentowania kredytu bankowego zaciągniętego w związku z prowadzeniem działalności gospodarczej i rolniczej.

- Dofinansowanie organizacji sportu, kultury, rekreacji i turystyki osób niepełnosprawnych przez osoby prawne i jednostki organizacyjne nieposiadające osobowości prawnej.
- Dofinansowanie do kosztów tworzenia i działania warsztatów terapii zajęciowej.
- Podejmowanie działań zmierzających do ograniczenia skutków niepełnosprawności.
- Stwarzanie możliwości uczestnictwa osób niepełnosprawnych w warsztatach terapii zajęciowej i zakładach aktywności zawodowej.
- Współpraca z organizacjami pozarządowymi działającymi na rzecz osób niepełnosprawnych.
- Udzielenie informacji o prawach i uprawnieniach osób ubiegających się o świadczenie z PFRON oraz współpraca z Powiatowym Zespołem ds. Orzekania o Niepełnosprawności.
- Kontrola wydatkowania funduszy PFRON.
- Prowadzenie spraw związanych z realizacją programu „wyrównywanie różnic między regionami” i innymi programami celowymi ogłaszanych przez PFRON i inne instytucje, ukierunkowane na pomoc osobom niepełnosprawnym (w tym ze środków Unii Europejskiej) do czasu ich wygaśnięcia.

3. Zespół ds. analiz i realizacji projektów współfinansowanych ze środków zewnętrznych

- Ustawa o Pomocy Społecznej z dnia 12 marca 2004 r.

Zadania:

- Wyszukiwanie oraz gromadzenie informacji dotyczących pozyskiwania środków zewnętrznych na realizację zadań Centrum Pomocy.
- Przygotowywanie wniosków aplikacyjnych na realizację programów i projektów służących pozyskiwaniu środków zewnętrznych.
- Prowadzenie dokumentacji niezbędnej do realizacji projektów współfinansowanych ze środków zewnętrznych.
- Obsługa podmiotów kontrolujących realizację projektów finansowanych ze środków europejskich.
- Współpraca z organizacjami pozarządowymi oraz innymi instytucjami.
- Prowadzenie działań na rzecz realizacji strategii oraz programów.
- Aktualizowanie informacji znajdujących się na stronie internetowej Centrum Pomocy.
- Opracowanie planów i sprawozdań dotyczących prowadzonej działalności.
- Inicjowanie i koordynowanie pracy Centrum Pomocy w zakresie przygotowywania programów i projektów służących pozyskiwaniu środków zewnętrznych.
- Wdrażanie projektów i monitorowanie poziomu ich realizacji.

4. Powiatowy Zespół ds. Orzekania o Niepełnosprawności

- Ustawa z dnia 27 sierpnia 1997 r. o rehabilitacji zawodowej i społecznej oraz zatrudnianiu osób niepełnosprawnych (tekst jednolity Dz. U. z 2008 r. Nr 14, poz. 92)

- Rozporządzeniu Ministra Gospodarki, Pracy i Polityki Społecznej z dnia 15 lipca 2003 roku w sprawie orzekania o niepełnosprawności i stopniu niepełnosprawności (Dz. U. Nr 139 poz. 1328).

Zadania:

- Realizacja zadania z zakresu administracji rządowej, dotycząca orzekania o niepełnosprawności i o stopniu niepełnosprawności.

- Prowadzenie dokumentacji związanej z trybem postępowania w orzekaniu o niepełnosprawności i o stopniu niepełnosprawności oraz prowadzenie rejestru tych spraw:
 - przygotowanie i zawieranie umów z członkami Zespołu,
 - wydawanie druków i przyjmowanie wniosków o wydanie orzeczenia lub legitymacji.
- Sporządzenie legitymacji.
- Udzielenie objaśnień i informacji osobom zainteresowanym w zakresie orzecznictwa i rehabilitacji osób niepełnosprawnych.
- Analiza odwołań od wydanych orzeczeń i kierowanie ich do trybu odwoławczego.
- Archiwizowanie dokumentacji.
- Prowadzenie spraw z wykorzystaniem Elektronicznego Krajowego Systemu Monitoringu Orzekania o Niepełnosprawności (KSMOON).
- Sporządzenie bilansu potrzeb i sprawozdawczości w zakresie orzecznictwa o niepełnosprawności i o stopniu niepełnosprawności.
- Współdziałanie z organami administracji rządowej i organami jednostek samorządu terytorialnego w sprawach:
 - pomocy społecznej i rehabilitacji osób niepełnosprawnych – zgodnie ze wskazaniami zawartymi w orzeczeniu o niepełnosprawności i o stopniu niepełnosprawności,
 - toczących się postępowań przed organami rentowymi i instytucjami realizującymi ubezpieczenia społeczne.
- Współpraca z organami administracji rządowej i samorządowej oraz innymi organami administracji publicznej, w zakresie spraw z orzecznictwa i rehabilitacji osób niepełnosprawnych.
- Przygotowanie i obsługa posiedzeń Zespołu.

III. SPRAWOZDANIE ZA 2010 ROK.

1. Opieka Zastępcza i Pomoc Instytucjonalna

1.1. Rodziny zastępcze

1.1.1. Dane na dzień 31.12.2010 r. dotyczące liczby rodzin zastępczych

W 2010 roku Powiatowe Centrum Pomocy Rodzinie prowadziło i finansowało 178 rodzin zastępczych, w tym:

- 157 spokrewnionych rodzin zastępczych, w których opiekę znalazło 226 dzieci,
- 13 niespokrewnionych rodzin zastępczych, w których umieszczono 24 dzieci,
- 6 zawodowych wielodzietnych rodzin zastępczych, w których umieszczono 19 małoletnich.
- 2 rodziny zastępcze o charakterze pogotowia rodzinnego, w których opiekę znalazło 19 małoletnich (zwłaszcza noworodki i małe dzieci).

RODZINY ZASTĘPCZE

Rodziny zastępcze	2007 rok		2008 rok		2009 rok		2010 rok	
	Liczba rodzin	Liczba dzieci	Liczba rodzin	Liczba dzieci	Liczba rodzin	Liczba dzieci	Liczba rodzin	Liczba dzieci
Spokrewniona rodzina zastępcza	148	199	145	189	157	207	157	226
Niespokrewniona rodzina zastępcza	14	27	15	23	13	24	13	24
Zawodowa wielodzietna rodzina zastępcza	3	16	5	15	6	30	7*	38**
Pogotowie rodzinne	2	14	2	17	2	19	2	19

*3 rodziny zamieszkują w innych powiatach i na zlecenie powiatu ostródzkiego stanowią zawodową rodzinę zastępczą i sprawują opiekę nad dziećmi z powiatu ostródzkiego

**w tym 18 dzieci w rodzinach zawodowych w innym powiecie

Na terenie Powiatu Ostródzkiego w 2010 r. funkcjonowały 2 rodziny zastępcze pełniące funkcje pogotowia rodzinnego. W trakcie trwania roku sprawozdawczego opiekę w rodzinach tych znalazło 19 małoletnich. Dzieci umieszczone w rodzinie zastępczej o charakterze pogotowia rodzinnego pozostają pod opieką rodziny do czasu unormowania ich sytuacji życiowej. Dzieci te zostały umieszczone w tych rodzinach, gdyż zagrożone było ich zdrowie i życie, albo zostały porzucone przez rodziców biologicznych. Rodzina zastępcza o charakterze pogotowia rodzinnego z dniem przyjęcia pierwszego dziecka otrzymuje miesięczne wynagrodzenie w wysokości 160% podstawy. Natomiast w okresie pozostawania w gotowości przyjęcia dziecka otrzymuje miesięczne wynagrodzenie w wysokości 95% podstawy. Podstawa, o której mowa w 2010 r. wynosiła 1 647 zł.

1.1.2. Kryterium wysokości pomocy pieniężnej dla rodziny zastępczej

W 2010 roku podstawą ustalenia wysokości pomocy pieniężnej na częściowe pokrycie kosztów utrzymania dziecka w rodzinie zastępczej była kwota 1647 zł, zgodnie z § 1 pkt. 2 lit a Rozporządzenia Rady Ministra z dnia 29 lipca 2009 roku w sprawie zweryfikowanych kryteriów dochodowych oraz kwot świadczeń pieniężnych pomocy społecznej (Dz. U. Nr 127, poz. 1055) z późniejszymi zmianami. Pomoc ta wypłacana jest na podstawie sporządzonej każdego miesiąca listy świadczeń pieniężnych, przelewów bankowych oraz przekazów pocztowych.

1.1.3. Liczba postępowań administracyjnych dla rodziców biologicznych dzieci umieszczonych w rodzinach zastępczych

Zestawienie postępowań administracyjnych w celu ustalenia odpłatności dla rodziców

	2009 rok	2010 rok
Liczba wszczętych postępowań administracyjnych	147 *	167 **

* w tym 7 postępowań w sprawie nienależnie pobranego świadczenia z pomocy społecznej

** w tym 15 postępowań w sprawie nienależnie pobranego świadczenia z pomocy społecznej

W 2010 roku Centrum wszczęło 152 postępowania administracyjne dla rodziców biologicznych, których dzieci przebywają w rodzinach zastępczych (odpłatność za pobyt dziecka w rodzinie zastępczej).

Porównując ze sobą dane dot. liczby postępowań a liczby dzieci umieszczonych w rodzinie zastępczej zauważyć można duże różnice liczbowe, które wynikają z faktu, iż:

- rodzice biologiczni płacą alimenty i w związku z tym nie wszczyna się postępowania,
- rodzice dziecka nie żyją,
- rodzice biologiczni mają kilkoro dzieci w rodzinie zastępczej, w takim przypadku wszczyna się jedno postępowanie administracyjne,
- nie znane jest miejsce pobytu rodziców biologicznych,
- nie ustalono ojcostwa,
- rodzice biologiczni nie zgodzili się na przeprowadzenie z nimi wywiadu środowiskowego.

1.1.4. Porozumienie w sprawie umieszczenia dziecka w rodzinie zastępczej i ponoszonych wydatków z tego tytułu

Zgodnie z art. 86 ust. 3 i 4 ustawy o pomocy społecznej z dnia 12 marca 2004 roku (Dz. U. Z 2009 r. Nr 175 poz. 1362 z późniejszymi zmianami) powiat właściwy ze względu na miejsce zamieszkania dziecka przed umieszczeniem w rodzinie zastępczej ponosi wydatki na jego utrzymanie w łącznej kwocie świadczeń przysługujących danej rodzinie zastępczej.

Powiat prowadzący rodzinę zastępczą przyjmujący dziecko zawiera z powiatem właściwym ze względu na miejsce zamieszkania przyjętego dziecka przed umieszczeniem w rodzinie zastępczej porozumienie w sprawie umieszczenia dziecka i wysokości wydatków.

Porozumienia Powiatu Ostródzkiego z innymi powiatami w 2010 roku:

	Liczba porozumień	Liczba dzieci
Porozumienia w sprawie zwrotu dla Powiatu Ostródzkiego kosztów poniesionych z utrzymaniem dziecka w rodzinie zastępczej	21	39 (Dzieci umieszczone w rodzinie zastępczej zamieszkującej na terenie Powiatu Ostródzkiego, które przed umieszczeniem w rodzinie zastępczej zamieszkiwały w innym powiecie)

Porozumienia w sprawie zwrotu kosztów przez Powiat Ostródzki innym powiatom, z tytułu umieszczenia dziecka w rodzinie zastępczej	21	33 (Dzieci pochodzące z Powiatu Ostródzkiego, a przebywające w rodzinach zastępczych na terenie innych Powiatów)
--	-----------	--

Występująca różnica między liczbą porozumień, a liczbą dzieci wynika z faktu, że w sytuacji, kiedy w rodzinie zastępczej umieszczonych jest więcej niż jedno dziecko, zawiera się jedno porozumienie dla wszystkich dzieci.

1.1.5. Decyzje wydane z 2010 roku dla rodzin zastępczych

Wydane decyzje administracyjne dotyczące rodzin zastępczych (porównanie z rokiem 2009)

Rodzaje decyzji administracyjnych	2009 rok	2010 rok
W sprawie udzielenia pomocy pieniężnej na częściowe pokrycie kosztów utrzymania dziecka w rodzinie zastępczej	128	157
W sprawie udzielenia jednorazowej pomocy finansowej na pokrycie niezbędnych wydatków związanych z potrzebami przyjętego dziecka	35	27
W sprawie odpłatności za pobyt dziecka w rodzinach zastępczych (dot. rodziców biologicznych)	119	127
W sprawie nienależnie pobranego świadczenia	7	14
Razem	289	325

1.1.6. Wydany budżet w 2010 roku dot. rodzin zastępczych i pełnoletnich wychowanków rodzin zastępczych

W UJĘCIU KWOTOWYM (PORÓWNANIE Z ROKIEM (2008 – 2009 – 2010))

RODZAJE ŚWIADCZEŃ	2008 rok	2009 rok	2010 rok
Zrealizowane wydatki	2 307 731,60	2 469 994,96	2 517 276,43
Pomoc pieniężna na częściowe pokrycie kosztów utrzymania dziecka w rodzinie zastępczej	1 801 572,43	1 880 982,41	1 849 949,32
Jednorazowa pomoc pieniężna związana z potrzebami przyjętego dziecka	32.116,50	41.010,30	39 528,00
Pomoc pieniężna jednorazowa lub okresowa – świadczenie losowe	0,00	494,10	1 317,60
Pomoc pieniężna na usamodzielnienie i pomoc rzeczowa	39.528,00	104.684,60	114137,10*
Pomoc pieniężna na kontynuowanie nauki	227.614,42	195.411,97	220 604,97
Warunki mieszkaniowe	1800,00	1950,00	4 600,00
Wynagrodzenie – Pogotowie Rodzinne i Rodzina wielodzietna (§ 4170, § 4110, § 4120)	205100,25	245461,58	291739,44
Inne wydatki (akcja promocyjna)	0,00	0,00	0,00

*Powiatowe Centrum Pomocy Rodzinie udzieliło: 11 osobom pomoc na usamodzielnienie w łącznej kwocie 52 704 zł oraz 18 świadczeń na zagospodarowanie w formie rzeczowej w łącznej kwocie 61 433,10 zł.

1.2. Pełnoletni wychowankowie

1.2.1. Dane liczbowe za 2010 rok dotyczące wspierania pełnoletnich wychowanków

Wspieraliśmy w sumie 91 pełnoletnich wychowanków kontynuujących naukę (z tego 60 osób z rodzin zastępczych i 31 z placówek opiekuńczo-wychowawczych):

PEŁNOLETNI WYCHOWANKOWIE

Pełnoletni wychowankowie kontynuujący naukę	Liczba wychowanków	
Pełnoletni wychowankowie usamodzielnieni z rodzin zastępczych	60	-40 z naszego powiatu -20 z innych powiatów
Pełnoletni wychowankowie usamodzielnieni z placówek opiekuńczo-wychowawczych	31	-20 z naszego powiatu -11 z innych powiatów

1.2.2. Decyzje wydane w 2010 roku dla pełnoletnich wychowanków

DECYZJE WYDANE W 2010 ROKU

WYDANE DECYZJE	LICZBA	
	PEŁNOLETNI WYCHOWANKOWIE Z RODZIN ZASTĘPCZYCH	PEŁNOLETNI WYCHOWANKOWIE Z PALCÓWEK OPIEKUŃCZO-WYCHOWAWCZYCH
na kontynuowanie nauki	28	12
na usamodzielnienie finansowe	11	13
pomoc rzeczowa	18	11
stancja, internat	6	5
uchylające	13	6
zmieniające	3	4
odmowne	-	3
zawieszające	3	1
w sprawie zwrotu lub umorzenia nienależnie pobranych świadczeń	3	1
wygasające	1	1
umarzające	1	1
RAZEM	87	58

*Porównując tabelkę zauważyć można, że z pomocy PCPR w Ostródzie korzystają w większości pełnoletni wychowankowie z rodzin zastępczych.

1.2.3. Wydany budżet w 2010 roku dot. pełnoletnich wychowanków z palcówek opiekuńczo-wychowawczych

W UJĘCIU KWOTOWYM (PORÓWNANIE Z ROKIEM (2008 – 2009 – 2010))

RODZAJE ŚWIADCZEŃ	2008 rok	2009 rok	2010 rok
Zrealizowane wydatki	104 729,57	142 733,25	235 746,12
Pomoc pieniężna na usamodzielnienie i pomoc rzeczowa	13 176,00	38 704,51	100 467,00
Pomoc pieniężna na kontynuowanie nauki	88 403,57	98 628,74	127 579,12
Warunki mieszkaniowe	3 150,00	5 400,00	7 700,00

*Powiatowe Centrum Pomocy Rodzinie udzieliło: 13 osobom pomoc na usamodzielnienie w łącznej kwocie 59292,00 zł. oraz 11 świadczeń na zagospodarowanie w formie rzeczowej w łącznej kwocie 41175,00 zł.

1.3. Informacja o wywiadach środowiskowych przeprowadzonych z rodzinami zastępczymi i pełnoletnimi wychowankami

Wykres dot. liczby przeprowadzonych wywiadów środowiskowych w latach: 2008, 2009, 2010.



Analizując wykres w 2010 roku przeprowadzono 398 wywiadów z rodzinami zastępczymi a 127 z pełnoletnimi wychowankami.

Wywiady środowiskowe z rodzinami zastępczymi przeprowadzane są dwa razy w ciągu roku w celu ustalenia ich sytuacji materialnej, a także sprawdzenia warunków bytowych w jakich przebywa dziecko. Z pełnoletnimi wychowankami rodzin zastępczych lub placówek opiekuńczo-wychowawczych wywiady środowiskowe sporządzane są w celu ustalenia dalszej zasadności wypłacania pomocy pieniężnej na kontynuowanie nauki. Raz w roku ustala się sytuację materialną rodziców biologicznych dziecka umieszczonego w rodzinie zastępczej po to, aby zobowiązać ich lub zwolnić z odpłatności za pobyt małoletnich w rodzinie zastępczej.

PCPR zajmuje się przeprowadzaniem wywiadów środowiskowych w celu:

- przyznania pomocy pieniężnej na częściowe pokrycie kosztów utrzymania dziecka w rodzinie zastępczej,
- oceny sytuacji opiekuńczo-wychowawczej dziecka umieszczonego w rodzinie zastępczej,
- przyznania pomocy pieniężnej na usamodzielnienie, pomocy na zagospodarowanie w formie rzeczowej, całkowite lub częściowe pokrycie wydatków związanych z wynajmem pokoju oraz kontynuowanie nauki,
- oceny sytuacji materialnej i bytowej rodziców biologicznych,
- na zlecenie innych ośrodków pomocy społecznej i centrów pomocy rodzinie z całego kraju.

1.4.Placówki opiekuńczo-wychowawcze

1.4.1.Placówki opiekuńczo-wychowawcze funkcjonujące na terenie Powiatu Ostródzkiego

Na terenie naszego Powiatu funkcjonują cztery placówki opiekuńczo-wychowawcze:

- Dom dla Dzieci i Młodzieży „Promyk” w Morągu, prowadzony przez Morąskie Stowarzyszenie Wspierania Rodzin w Morągu od 2007 roku, (Morąg prowadzi również grupę wsparcia dziennego na 10 miejsc),
- Dom dla Dzieci im. Sybiraków w Szymonowie prowadzony przez Warmińsko-Mazurskie Stowarzyszenie Pomocy Dziecku i Rodzinie od 2004 roku,
- Rodzinny Dom Dziecka w Grabinku, prowadzony przez Powiat
- Placówka wsparcia dziennego Świetlica Terapeutyczna o charakterze terapeutycznym i profilaktycznym na 60 miejsc, oraz
- Od 11 lat na terenie Powiatu prowadzony jest Katolicki Ośrodek Adopcyjno-Opiekuńczy, który prowadzi szkolenia z zakresu rodzin zastępczych i adopcyjnych, z którym została zawarta umowa na kolejne 3 lata. (2010-2012)

Powiat ostródzki dysponuje 109 miejscami w całodobowych placówkach opiekuńczo-wychowawczych: Szymonowo - 45 miejsc, Morąg – 58 miejsc, Grabinek – 6 miejsc. Na dzień 31.12.2010 w placówkach na terenie powiatu ostródzkiego przebywało 106 wychowanków (skierowania o umieszczeniu dziecka w placówce opiekuńczo – wychowawczej były w trakcie realizacji).

Od 2010 roku na terenie powiatu funkcjonował Specjalistyczny Ośrodek Wsparcia dla Ofiar Przemocy w Rodzinie prowadzony przez Polski Komitet Pomocy Społecznej Zarząd Rejonowy w Ostródzie. Na podstawie Decyzji Wojewody Warmińsko – Mazurskiego Ośrodek został zamknięty z dniem 31.12.2010.

Od 1 stycznia do 31 grudnia 2010 r. wydaliśmy 17 skierowań o umieszczeniu dziecka w placówce, we wszystkich przypadkach są to dzieci pochodzące z terenu naszego Powiatu (jedno zrealizowane postanowienie wydane zostało w 2009 r.). Sąd Rejonowy w Ostródzie Wydział Rodzinny i Nieletnich w roku 2010 wydał łącznie 16 postanowień dotyczących skierowania dzieci do placówek opiekuńczo-wychowawczych. Postanowienia dotyczyły 36 dzieci. Ze względu na brak miejsc w placówkach opiekuńczo – wychowawczych na terenie powiatu ostródzkiego w roku 2010 - 8 dzieci umieszczono w Domu dla Dzieci w Pasymiu (są to dwa rodzeństwa: 5 i 3 dzieci). Pomimo pierwotnego postanowienia Sądu o umieszczeniu dziecka w placówce opiekuńczo – wychowawczej dla 12 dzieci udało się pozyskać rodziny zastępcze.

1.4.1.1. Dom dla Dzieci i Młodzieży „Promyk” w Morągu

W związku z wymaganiami ustawowymi zmierzającymi do osiągnięcia standardów w placówkach opiekuńczo-wychowawczych, Morąskie Stowarzyszenie Wspierania Rodzin w Morągu zmniejszyło statutową liczbę wychowanków z 62 do 58.

W Domu dla Dzieci i Młodzieży „Promyk” w Morągu przebywa 14 wychowanków z orzeczeniami o niepełnosprawności, są to dzieci z upośledzeniem w stopniu lekkim, umiarkowanym i głębokim /autyzm/.

Od września do grudnia 2010 roku Morąskie Stowarzyszenie Wspierania Rodzin w Morągu prowadziło Grupę Wsparcia Dziennego w której uczestniczyło 10 dzieci z gm. Morąg. Programem objęto dzieci z rodzin zagrożonych wykluczeniem społecznym. Praca w tej grupie polegała na pomocy dziecku i jego rodzinie w zakresie wzmocnienia więzi między członkami rodziny, wzmocnienia poczucia przynależności i podniesienie umiejętności wychowawczych rodziców, a w szczególności na zapewnieniu sukcesu szkolnego dzieciom.

Morąskie Stowarzyszenie Wspierania Rodzin w Morągu Decyzją Wojewody Warmińsko – Mazurskiego z dnia 16 grudnia 2010r. otrzymało zezwolenie na prowadzenie na czas nieokreślony niepublicznej wielofunkcyjnej placówki opiekuńczo – wychowawczej, pn Placówka Wielofunkcyjna Dom dla Dzieci i Młodzieży „Promyk” w Morągu.

1.4.1.2. Dom dla Dzieci im. Sybiraków w Szymonowie

Warmińsko-Mazurskie Stowarzyszenie Pomocy Dziecku i Rodzinie w Szymonowie realizowało także zadania z zakresu pomocy społecznej:

- programy korekcyjno-edukacyjne dla sprawców przemocy w rodzinie, realizowane już 4 rok,
- prowadzenie Punktu Interwencji Kryzysowej.

W Domu dla Dzieci im. Sybiraków 15 dzieci posiada orzeczenie o kształceniu specjalnym a 7 dzieci orzeczenie o niepełnosprawności.

W okresie sprawozdawczym, od 1 stycznia do 31.12.2010 r. placówkę w Szymonowie opuściło 21 osób: 12 wychowanków usamodzielniało się, 2 dzieci powróciło do rodzinnych domów, 4 dzieci znaleziono rodzinę zastępczą, do adopcji skierowano 2 , 1 wychowanka została umieszczona w domu samotnej matki, 2 dzieci na podstawie postanowienia Sądu umieszczono w Młodzieżowych Ośrodkach Wychowawczych. Zgodnie z interpretacją przepisów, wychowankowie ci, do chwili zmiany postanowienia pierwotnego u umieszczeniu w placówce opiekuńczo – wychowawczej, nadal pozostają podopiecznymi naszych placówek.

W roku 2010 Warmińsko-Mazurskie Stowarzyszenie Pomocy Dziecku i Rodzinie w Szymonowie Decyzją Wojewody Warmińsko – Mazurskiego z dnia 16 grudnia 2010 r. otrzymało zezwolenie na prowadzenie na czas nieokreślony niepublicznej placówki opiekuńczo – wychowawczej pn Dom dla Dzieci im. Sybiraków w Szymonowie.

1.4.1.3. Rodzinny Dom Dziecka w Grabinku

W Rodzinnym Domu Dziecka w Grabinku przebywa 5 dzieci. Jest to związane z tym, że jedna wychowanka jest dziewczynką z niepełnosprawnością sprzężoną, wymaga ciągłej opieki ze względu na stan zdrowia.

1.4.1.4. Placówka wsparcia dziennego Świetlica Terapeutyczna

Placówka ta zapewnia opiekę dla 60 wychowanków z terenu Powiatu Ostródzkiego. Zajęcia odbywają się w trybie popołudniowym. W zajęciach socjoterapeutycznych

uczestniczą głównie dzieci kierowane przez pedagogów szkolnych oraz poradnię psychologiczno-pedagogiczną. Znaczna część dzieci jest z syndromem ADHD.

1.4.2. Dane dot. liczby wychowanków w placówce opiekuńczo-wychowawczej na dzień 31.12.2010 roku

Liczba wychowanków placówek opiekuńczo-wychowawczych przebywających na terenie naszego powiatu wg stanu na dzień 31.12.2010 r.

	Liczba
Dzieci umieszczone w placówkach opiekuńczo wychowawczych pochodzące z terenu powiatu ostródzkiego	87
Dom dla Dzieci i Młodzieży w Morągu	53
Dom dla Dzieci w Szymonowie	34

Dzieci umieszczone w placówkach opiekuńczo-wychowawczych pochodzące z terenów innych powiatów	
Powiat Iławski	9
Olsztyn Grodzki	1
Toruń Grodzki	1
Powiat Olsztyński	5
Powiat Działdowski	3
Razem z innych powiatów	19
Dzieci z terenu powiatu ostródzkiego, umieszczone w placówkach, na terenie innych powiatów	
Powiat Olsztyński - Olsztynek - 2 - Gryżliny - 2 - Biskupiec - 1	5
Powiat Szczycieński - Pasy	11
Razem na terenie innych powiatów:	16

1.4.3. Wydany budżet w 2010 roku dot. placówek opiekuńczo-wychowawczych

Średni miesięczny koszt utrzymania wychowanka w placówkach opiekuńczo-wychowawczych na rok 2010 (został opublikowany w Dzienniku Urzędowym Woj. W-M Nr 14, z dnia 11 lutego 2010 r. poz. 420.):

- Dom dla dzieci w Szymonowie – 2.166,93 zł,

- Dom Dziecka w Morażu – 2.022,00 zł,
- Rodzinny Dom Dziecka w Grabinku – 2.472,00 zł.

**Budżety i wykonanie placówek opiekuńczo-wychowawczych
na dzień 31.12.2010 r.**

Placówka opiekuńczo-wychowawcza	Uchwała budżetowa (po zmianach)	Wykonanie (zł)
Dom Dziecka w Morażu	1.527 972,00	1.627 586,09
Dom dla Dzieci w Szymanowie	1.258 315,00	1.411 677,88
Rodzinny Dom Dziecka w Grabinku	156 090,00	154 846,16
Świetlica Terapeutyczna w Ostródzie	271 899,00	266 945,21

1.4.4. Dodatkowe informacje o placówkach opiekuńczo-wychowawczych

Z wnioskami o umieszczenie dzieci w naszych placówkach lub rodzinach zastępczych w 2010 roku zwracały się do nas inne powiaty-87 zapytań, łącznie dotyczyły one 214 dzieci-z braku miejsc na wszystkie udzieliliśmy odpowiedzi negatywnych. W roku 2009 odmówiliśmy przyjęcia 168 dzieci.

W placówkach opiekuńczo-wychowawczych przeprowadzone zostały kontrole merytoryczne oraz przeprowadzono kontrole z zakresu zlecenia zadań.

W okresie sprawozdawczym nie było spraw związanych z udzielaniem pomocy cudzoziemcom, którzy uzyskali w Rzeczypospolitej Polskiej status uchodźcy (zabezpieczenie wydatków w formie dotacji od Wojewody-zadanie z zakresu administracji rządowej realizowane przez powiat).

W roku 2010 Dyrektor Powiatowego Centrum Pomocy Rodzinie w związku z pracami legislacyjnymi Ministerstwa Pracy i Polityki Społecznej nad nową Ustawą o wspieraniu rodziny i systemie pieczy zastępczej oraz Rozporządzeniem w sprawie rodzin zastępczych wystosował pismo do posła Zbigniewa Babalskiego oraz senatora Stanisława Gorczyca z propozycją spotkania dotyczącego zmian w ww. ustawie. Jednocześnie zostało sporządzone pismo do Związku Powiatów Polskich informujące o naszym stanowisku w przedmiotowej kwestii, w pełni popierające argumenty przedstawione przez ZPP, negujące założenia ministerialne. Do spotkania z przedstawicielami parlamentu doszło w kwietniu 2010r. Efektem spotkania z Senatorem Gorczycą w dniu 12 maja 2010r. na zaproszenie Senatora Gorczyca przedstawiciele Powiatowego Centrum Pomocy Rodzinie w Ostródzie oraz placówek opiekuńczo-wychowawczych funkcjonujących na terenie Powiatu Ostródzkiego spotkali się z pracownikami Departamentu Polityki Rodzinnej w Ministerstwie Pracy i Polityki Społecznej w Warszawie.

Spotkanie dotyczyło problematyki poruszonej na wcześniejszych spotkaniach z parlamentarzystami z naszego regionu Senatorem Stanisławem Górczycą oraz Posłem Zbigniewem Babalskim.

Departament Polityki Rodzinnej reprezentowany był przez Panią Katarzynę Napiórkowską dyrektora Departamentu oraz Pana Olgierda Podgórskiego Naczelnika Wydziału Legislacji i Prawa w Departamencie Świadczeń Rodzinnych Ministerstwa Pracy i Polityki Społecznej. W spotkaniu uczestniczył również przedstawiciel Związku Powiatów Polskich pan Grzegorz P. Kubalski - prawnik Związku Powiatów Polskich.

1.5. Domy Pomocy Społecznej

1.5.1. Dom Pomocy Społecznej w Molzie

Dom Pomocy Społecznej w Molzie przeznaczony jest dla osób w podeszłym wieku. Od dnia 1 marca 2004 r. prowadzony jest przez Stowarzyszenie Organizatorów i Menadżerów Pomocy Społecznej i Ochrony Zdrowia Region Warmińsko-Mazurski z siedzibą w Olsztynie. Od dnia 01.04.2010 r. posiada zezwolenie stałe na prowadzenie domu pomocy społecznej przeznaczonego dla 31 mieszkańców. Na miejsce w DPS Molza stan na 31.12.2010 r. nie było osób oczekujących.

W 2010 roku w Domu Pomocy Społecznej w Molzie umieściliśmy 20 mieszkańców, wszystkie te osoby zostały umieszczone na nowych zasadach.

1.5.2. Dom Pomocy Społecznej „Michała Archaniola” w Szyldaku

Dom Pomocy Społecznej „Michała Archaniola” w Szyldaku przeznaczony jest dla osób przewlekle psychicznie chorych - 97 miejsc statutowych. (Dnia 10.05.2010 r. zwiększono liczbę miejsc statutowych o 5 miejsc, w porównaniu z 2009 rokiem, gdzie było 80 miejsc, a dnia 15.10.2010 r. zwiększono liczbę miejsc statutowych o 12).

Zgodnie z Decyzją Warmińsko-Mazurskiego Urzędu Wojewódzkiego w Olsztynie nr PS.II.9013-009/07 z dnia 04.02.2008 r. wydano na czas nieokreślony Powiatowi Ostródzkiemu zezwolenie na prowadzenie Domu Pomocy Społecznej dla osób przewlekle psychicznie chorych z siedzibą w Szyldaku przy ul. Gdańskiej 14, przeznaczonego dla 80 mieszkańców. W związku z przejęciem prowadzenia Domu Pomocy Społecznej w Szyldaku przez Fundację Polskich Kawalerów Maltańskich w Warszawie-Pomoc Maltańska od dnia 01.01.2009 roku Warmińsko-Mazurski Urząd Wojewódzki w Olsztynie Delegatura w Elblągu Decyzją nr PS.V.0913-001/09 z dnia 15.01.2009 r. wydano na czas nieokreślony prowadzenie DPS „Anioła Stróża” w Szyldaku wyżej wymienionej Fundacji.

Od dnia 01 stycznia 2009 r. placówka prowadzona jest przez Fundację Polskich Kawalerów Maltańskich w Warszawie-Pomoc Maltańska. Na miejsce w DPS Szyldak stan na 31.12.2010 r. oczekiwało 10 osób (przewidywany termin oczekiwania określono maksymalnie na III kwartał 2013 r.).

W 2010 roku w Domu Pomocy Społecznej „Michała Archaniola” w Szyldaku umieściliśmy 21 mieszkańców i wszystkie te osoby zostały umieszczone na nowych zasadach.

1.5.3. Dane na dzień 31.12.2010 r. dot. liczby mieszkańców w Domach Pomocy Społecznej w Powiecie Ostródzkim

Liczba mieszkańców przebywających w Domu Pomocy Społecznej na dzień 31.12.2010 roku

DPS	Liczba mieszkańców	Ilość miejsc w DPS	Ilość miejsc wolnych w DPS
Szyldak	97	97	0
Molza	28	31	3

Wniosek: Łącznie na stan 31.12.2010 r.- 10 osób oczekiwało na miejsce w naszych domach pomocy społecznej.

1.5.4. Decyzje wydane w 2010 roku dot. mieszkańców DPS

Wydane decyzje administracyjne (porównanie z 2009 r.)

Rodzaje decyzji administracyjnych	2009 rok	2010 rok
Decyzje o odpłatności za pobyt w DPS	16	70
Decyzje uchylające	9	0
Decyzje zmieniające	0	4
Decyzje o umieszczeniu w DPS	5	41
Decyzje wygasające	0	19
Wszczęcie postępowania	62	70
Decyzje umarzające	46	0
Razem	138	204

1.5.5. Zadania Ośrodka Pomocy Społecznej

Ośrodki Pomocy Społecznej zajmują się kierowaniem swoich mieszkańców do domów pomocy społecznej. Ośrodek Pomocy Społecznej po zebraniu niezbędnej dokumentacji występuje do Powiatu prowadzącego Dom o umieszczenie danej osoby w Domu Pomocy Społecznej. W przypadku braku miejsc Powiatowe Centrum Pomocy Rodzinie wydaje pismo z informacją o umieszczeniu osoby na liście osób oczekujących z podanym terminem oczekiwania. W przypadku kiedy jest wolne miejsce zostaje wydana przez dany PCPR decyzja o umieszczeniu osoby w Domu Pomocy Społecznej na podstawie decyzji kierującej wydanej przez organ gminy właściwy dla tej osoby w dniu jej kierowania.

2. Zespół ds. Rehabilitacji Społecznej Osób Niepełnosprawnych

2.1. Sprawozdanie rzeczowe z wykorzystania środków Państwowego Funduszu Rehabilitacji Osób Niepełnosprawnych

2.1.1. Rehabilitacja zawodowa

2.1.1.1. Dofinansowanie do oprocentowania kredytu bankowego

- złożono 2 wnioski
- wnioski rozpatrzone pozytywnie i wypłacono 9.443,50 zł. co stanowi 100% zaplanowanych środków na ten cel

2.1.2. Rehabilitacja społeczna

2.1.2.1. Dofinansowanie do turnusów rehabilitacyjnych

- liczba osób ubiegających się wraz z opiekunami - 934
- wypłacono 400 dofinansowania na kwotę 282.247,00 zł., co stanowi 100% zaplanowanego budżetu na to zadanie.

2.1.2.2. Dofinansowanie do likwidacji barier funkcjonalnych

- liczba osób ubiegających się o dofinansowanie - 297
- podpisano 51 umów
- zrealizowano:
 - na likwidację barier w komunikowaniu się - 21
 - na likwidację barier technicznych - 20
 - na likwidację barier architektonicznych - 5
- łącznie wypłacono dofinansowania na kwotę 132.733,00 zł. co stanowi 100% budżetu zaplanowanego na to zadanie.

2.1.2.3. Warsztaty Terapii Zajęciowej

- Na terenie Powiatu Ostródzkiego funkcjonują dwa Warsztaty Terapii Zajęciowej
- Wypłacono ogółem 1.397.400,00 zł na pokrycie kosztów działalności Warsztatów w tym:
 - a) ze środków PFRON 1.257.660,00 zł. (90%)
 - b) ze środków samorządowych 139.740,00 zł. (10%) – w tym:
 - 1.644,00 zł. Powiat Olsztyński - jako pokrycie kosztów rehabilitacji jednego mieszkańca Powiatu Olsztyńskiego w WTZ w Ostródzie;
 - 1.644,00 Powiat Iławski - jako pokrycie kosztów rehabilitacji jednego mieszkańca Powiatu Iławskiego w WTZ w Ostródzie.
- Morąg – 35 uczestników – wypłacono 575.400,00 zł.
- Ostróda - 50 uczestników – wypłacono 822.000,00 zł.

2.1.2.4. Dofinansowanie zaopatrzenia w przedmioty ortopedyczne, środki pomocnicze oraz sprzęt rehabilitacyjny

- liczba osób ubiegających się o dofinansowanie – 555,
- wypłacono 485 dofinansowań (część z roku ubiegłego), na kwotę 285.833,00 zł., co stanowi 99,99 % budżetu zaplanowanego na to zadanie,
- liczba organizacji pozarządowych ubiegających się o dofinansowanie sprzętu rehabilitacyjnego – 1,

- wypłacono 2.460,00 zł. (Towarzystwo Przyjaciół Dzieci Oddział Okręgowy w Morągu).

2.1.2.5. Dofinansowanie sportu, kultury, turystyki i rekreacji

- złożono 42 wnioski na dofinansowanie sportu, kultury, turystyki i rekreacji osób niepełnosprawnych,
 - zrealizowano 33 wnioski,
 - wypłacono dofinansowania na kwotę 97.068,00 zł., co stanowi 97,29% budżetu zaplanowanego na to zadanie.

2.1.2.6. Dofinansowanie do zadań z zakresu rehabilitacji osób niepełnosprawnych zleczanych fundacjom oraz organizacjom pozarządowym

- ogłoszono dwa konkursy na prowadzenie mieszkania chronionego oraz grupy teatralnej dla osób z upośledzeniem umysłowym,
 - na oba konkursy odpowiedziała jedna organizacja pozarządowa – Polskie Stowarzyszenie na Rzecz Osób z Upośledzeniem Umysłowym Koło w Ostródzie,
 - przyznano i wypłacono ogółem 102.480,00 zł., z tego:
 • Mieszkanie chronione - 65.800,00 zł.
 • Grupa teatralna - 36.680,00 zł.

2.1.3. „Program Wyrównywania Różnic Między Regionami II”

2.1.3.1. Edycja I – 2009 rok

Obszar D – Likwidacja barier transportowych

Podpisano umowę z Towarzystwem Przyjaciół Dzieci Oddział Okręgowy w Morągu na zakup mikrobusu 9-cio osobowego do przewozu osób niepełnosprawnych na potrzeby Warsztatów Terapii Zajęciowej w Morągu. Umowę podpisano w ramach „Programu Wyrównywania Różnic Między Regionami II” – Wystąpienie z roku 2009. Umowa zrealizowana w 2010 roku - przyznano i wypłacono dofinansowanie w wysokości 67.433,67 zł.

2.2. Zestawienie dot. wykorzystania środków PFRON – porównanie lat 2009 i 2010

Dane porównujące rok 2009 z rokiem 2010

Rehabilitacja zawodowa					
Lp.	Zadanie	Rok 2009	Wykorzystanie środków w %	Rok 2010	Wykorzystywanie środków w %
1.	Dofinansowanie do oprocentowania kredytu bankowego		86,03%		100 %
	- złożone wnioski	2		2	
	- przyznane dofinansowanie	2		2	
	- wypłacono	11.390,69 zł		9.443,50 zł	

<i>Rehabilitacja społeczna</i>					
Lp	Zadanie	Rok 2009	Wykorzystanie środków w %	Rok 2010	Wykorzystanie środków w %
1.	Warsztaty Terapii Zajęciowej - liczba uczestników - dofinansowanie działalności * PFRON * Samorząd Powiatowy * TPD Morąg	85 1.397.400,00 zł 1.257.660,00 zł 139.740,00 zł 0,00 zł	100%	85 1.397.400,00 zł 1.257.660,00 zł 139.740,00 zł 0,00 zł	100%
2.	Dofinansowanie do turnusów rehabilitacyjnych - liczba złożonych wniosków - dofinansowano - kwota refundacji <i>w tym:</i> - dzieci i młodzież - kwota refundacji	762 302 205.305,00 zł 40 26.737,00 zł	100%	934 400 282.247,00 zł 237 163.755,00 zł	100%
3.	Dofinansowanie likwidacji barier funkcjonalnych na indywidualne wnioski osób niepełnosprawnych - złożonych wniosków - liczba refundacji - kwota refundacji	292 169 395.664,00 zł	99,93%	297 46 132.733,00 zł	100%
4.	Dofinansowanie zaopatrzenia w przedmioty ortopedyczne, środki pomocnicze i sprzęt rehabilitacyjny - złożonych wniosków - liczba refundacji - kwota refundacji - organizacje pozarządowe <i>w tym:</i> - dzieci i młodzież kwota refundacji	580 626 357.297,00 zł 4.132,00 zł 120 71.422,00 zł	96,40%	555 485 285.833,00 zł 2.460,00 zł 81 67.025,00 zł	99,99%
5.	Dofinansowanie sportu, kultury, turystyki i rekreacji - złożonych wniosków - liczba refundacji - kwota refundacji	54 29 73.150,00 zł	99,90%	42 33 97.068,00 zł	97,29%
6.	Dofinansowanie do zadań z		100%		100%

zakresu rehabilitacji osób niepełnosprawnych zleczanych fundacjom oraz organizacjom pozarządowym			
- ogłoszone konkursy	2	2	
- liczba organizacji, które odpowiedziały na konkurs	1	1	
- kwota dotacji	102.480,00 zł	102.480,00 zł	

2.3. Wykorzystanie budżetu PFRON

Tab. Podział na zadania i wydatki (2010 rok)

Lp.	Zadania z zakresu rehabilitacji zawodowej i społecznej	Podział środków wg Uchwały Rady Powiatu	Wykorzystanie
1	Zwrot wydatków na instrumenty i usługi rynku pracy dla osób niepełnosprawnych poszukujących pracy i nie pozostających w zatrudnieniu art. 11	23.224,00	100%
2	Dotacje na rozpoczęcie działalności gospodarczej lub rolniczej art. 12a	100.000,00	100%
3	Dofinansowanie do oprocentowania kredytu bankowego zaciągniętego na kontynuowanie działalności gospodarczej przez osobę niepełnosprawną, art. 13	9.443,50	100%
4	Zwrot kosztów poniesionych w związku z przystosowaniem tworzonych lub istniejących stanowisk pracy art. 26	0,00	-
5	Zwrot kosztów zatrudnienia pracowników pomagających pracownikowi niepełnosprawnemu w pracy art. 26d	0,00	-
6	Zwrot kosztów wyposażenia stanowiska pracy art. 26e	55.000,00	100%
7	Refundacja wynagrodzenia przed opodatkowaniem podatkiem dochodowym oraz obowiązkowych składek na ubezpieczenia społeczne od tego wynagrodzenia art. 26f	0,00	-
8	Finansowanie kosztów szkolenia osób niepełnosprawnych art. 40	11.450,87	100%
9	Zwrot kosztów szkoleń organizowanych przez pracodawcę art. 41	0,00	-
10	Zobowiązania dotyczące dofinansowania kosztów działalności warsztatu terapii zajęciowej art. 35a ust.1 pkt.8	1.257.660,00	100%
11	Dofinansowanie turnusów rehabilitacyjnych art. 35a ust. 1 pkt. 7 lit. a	282.247,73	100%
12	Dofinansowanie sportu, kultury, rekreacji i turystyki osób niepełnosprawnych art. 35a ust.1 pkt.7 lit. b	99.770,33	97,29%
13	Zaopatrzenie w sprzęt rehabilitacyjny, przedmioty ortopedyczne, środki pomocnicze przyznawane osobom niepełnosprawnym na podstawie odrębnych przepisów art. 35a ust. 1 pkt. 7 lit. c.	288.316,54	99,99%

14	Dofinansowanie do likwidacji barier architektonicznych, urbanistycznych, komunikowaniu się i technicznych art.35a ust. 1 pkt. 7 lit. d.	132.733,03	100%
15	Zadania z zakresu rehabilitacji zawodowej i społecznej osób niepełnosprawnych zlecanych fundacjom oraz organizacjom pozarządowym, art.36 ust.2	102.480,00	100%
RAZEM – rok 2010		2.362.326,00	99,88%
<i>analogicznie:</i>			
RAZEM – rok 2009		2.725.926,00	99,39%

3. Zespołu ds. analiz i realizacji projektów współfinansowanych ze środków zewnętrznych

3.1. Projekty 2010

3.1.1. Projekt systemowy „Powiatowe Centrum Pomocy Rodzinie w Ostródzie aktywnie integruje”

Realizacja projektu systemowego „Powiatowe Centrum Pomocy Rodzinie w Ostródzie aktywnie integruje” współfinansowanego z Europejskiego Funduszu Społecznego w ramach Programu Operacyjnego Kapitał Ludzki na lata 2007 – 2013, Priorytet VII Promocja integracji społecznej, Działanie 7.1 Rozwój i upowszechnianie aktywnej integracji, Pod działanie 7.1.2 Rozwój i upowszechnianie aktywnej integracji przez Powiatowe Centra Pomocy Rodzinie.

Projekt był skierowany do:

- osób posiadających orzeczenie o stopniu niepełnosprawności, nie pozostających w zatrudnieniu oraz korzystających z usług pomocy społecznej;
- młodzieży w wieku 15-25 lat pochodzącej z placówek opiekuńczo – wychowawczych i rodzin zastępczych;
- osób z problemami w sprawach opiekuńczo – wychowawczych.

Projekt trwał od 1.01.2010 r. do 31.12.2010 r., celem głównym był wzrost, w okresie dwunastu miesięcy, aktywności społecznej i zawodowej 44 osób posiadających orzeczenie o niepełnosprawności i 17 młodzieży w wieku 15-25 lat pochodzącej ze środowisk zagrożonych wykluczeniem społecznym oraz 5 rodzin z problemami w sprawach opiekuńczo – wychowawczych.

Środki finansowe przeznaczone na Projekt systemowy

Wydatki w 2010 roku – ogółem	Dofinansowanie	Wkład własny
278.223,69 zł	249.010,18 zł	29.213,51 zł*

*poniesiony ze środków PFRON i budżetu Powiatu jako pomoc pieniężna na częściowe pokrycie kosztów utrzymania dziecka w rodzinie zastępczej

Osoby objęte wsparciem w ramach Projektu systemowego

Formy wsparcia	Liczba osób objętych wsparciem
Aktywizacja zdrowotna, zawodowa i społeczna: – turnus rehabilitacyjny; – warsztat aktywizujący; – warsztat aktywizacji zawodowej; – spotkania klubu samopomocowego.	22 ¹
Aktywizacja zawodowa i społeczna: – warsztat umiejętności społecznych; – szkolenie „Tworzenie inicjatyw lokalnych”; – festyn integracyjny.	22 ²
Aktywizacja społeczna, zawodowa i edukacyjna: – trening kompetencji społeczno - zawodowych; – zajęcia językowe.	16 ³
Aktywizacja społeczna, zawodowa i zdrowotna: – asystent rodziny; – doradca zawodowy; – terapia rodzinna.	5 ⁴
Razem:	65

¹ osoby posiadające orzeczenie o stopniu niepełnosprawności, nie pozostające w zatrudnieniu oraz korzystające z usług pomocy społecznej

² osoby posiadające orzeczenie o stopniu niepełnosprawności, nie pozostające w zatrudnieniu oraz korzystające z usług pomocy społecznej

³ młodzież w wieku 15 – 25 lat pochodząca z placówek opiekuńczo – wychowawczych i rodzin zastępczych

⁴ osoby z problemami w sprawach opiekuńczo - wychowawczych

3.1.2. Projekt konkursowy „*Bądź aktywny – zainwestuj w siebie*”

Realizacja projektu konkursowego „*Bądź aktywny – zainwestuj w siebie*” współfinansowanego z Europejskiego Funduszu Społecznego w ramach Programu Operacyjnego Kapitał Ludzki na lata 2007 – 2013, Priorytet VII Promocja integracji społecznej, Działanie 7.2 Przeciwdziałanie wykluczeniu i wzmocnienie sektora ekonomii społecznej, Pod działanie 7.2.1 Aktywizacja zawodowa i społeczna osób zagrożonych wykluczeniem społecznym

Projekt był skierowany do 50 osób posiadających orzeczenie o stopniu niepełnosprawności, nie pozostających w zatrudnieniu a będących w wieku aktywności zawodowej. Trwał od 1.03.2010 r. do 28.02.2011 r., celem głównym był wzrost, w okresie dwunastu miesięcy, aktywności społecznej i zawodowej 30 kobiet i 20 mężczyzn zamieszkujących na terenie powiatu ostródzkiego, posiadających orzeczenie o stopniu niepełnosprawności.

Środki finansowe przeznaczone na Projekt konkursowy

Wydatki w 2010 roku – ogółem	Dofinansowanie	Wkład własny
408.960,00 zł	408.960,00 zł	0 zł

Formy wsparcia w ramach Projektu konkursowego:

- 1) Warsztaty aktywizujące:
 - warsztat kompetencji społecznych;
 - trening kompetencji zawodowych;
 - warsztat motywacyjny;
 - budowanie własnego wizerunku.
- 2) Specjalistyczne poradnictwo:
 - indywidualne spotkania z psychologiem;
 - indywidualne spotkania z doradcą zawodowym;
 - pośrednik pracy.
- 3) Szkolenie „Tworzenie przedsiębiorstwa społecznego”

- 4) Kursy rękodzieła:
 - warsztat wikliniarski;
 - warsztat witrażu;
 - warsztat florystyczny i układania kwiatów z bibuły.
- 5) Kurs komputerowy
- 6) Działania towarzyszące
 - dyżury pracownika socjalnego;
 - spotkania tematyczne;
 - szkolenie z zakresu ekonomii społecznej.

3.1.3. Projekt „Potrafimy Wam pomóc – system wsparcia dla rodzin zastępczych i naturalnych”

Realizacja projektu „Potrafimy Wam pomóc – system wsparcia dla rodzin zastępczych i naturalnych” współfinansowanego ze środków Ministerstwa Pracy i Polityki Społecznej.

Projekt trwał od 01.08.2010 do 31.12.2010 r., celem głównym projektu był wzrost umiejętności opiekuńczo – wychowawczych oraz wzrost dostępu do specjalistów dla rodzin naturalnych będących w sytuacjach kryzysowych oraz rodzin zastępczych.

W ramach projektu zorganizowano:

- akademia dobrego rodzica (cykl szkoleń dla rodziców naturalnych w sytuacjach kryzysowych oraz rodzin zastępczych);
- specjalistyczne poradnictwo (psycholog, radca prawny, poradnictwo rodzinne) – punkty konsultacyjne w Ostródzie i w Morągu;
- asystent rodziny (wsparciem zostały objęte rodziny znajdujące się w sytuacji kryzysowej w wyniku bezradności w sprawach opiekuńczo – wychowawczych w tym rodziny, których dzieci zostały umieszczone w placówce opiekuńczo – wychowawczej).

Formy wsparcia realizowane w ramach projektu

Formy wsparcia	Ilość
1. Specjalistyczne poradnictwo	120 h
2. Akademia dobrego rodzica	21 h
3. Asystent rodziny	200 h

Środki finansowe przeznaczone na projekt

Całość zadania	Dofinansowanie	Wkład własny
21.500,00 zł	17.200,00 zł	4.300,0 zł

3.1.4. Projekt „*Naucz się znowu być rodzicem*”

Realizacja projektu „*Naucz się znowu być rodzicem*” współfinansowanego ze środków Ministerstwa Pracy i Polityki Społecznej.

Projekt trwał od 1.08.2010 r. do 31.10.2010 r., celem głównym projektu było odbudowanie więzi pomiędzy rodzicami i dziećmi w 5 rodzinach Powiatu Ostródzkiego pogrążonych w głębokim kryzysie.

Zorganizowany został 3 dniowy warsztat socjoterapeutyczny dla rodziców i dzieci. Warsztat odbywał się w następujących blokach tematycznych:

I – blok umiejętności praktycznych – obejmował przekazanie rodzicom podstawowych kompetencji w zakresie opieki nad dzieckiem oraz prowadzenia gospodarstwa domowego;

II – blok umiejętności interpersonalnych – obejmował zagadnienia z zakresu rozwiązywania konfliktów, umiejętności komunikacyjnych, obrazu własnej osoby oraz kształtowania relacji wewnątrz rodzinnych;

III – blok umiejętności wychowawczych – poruszał kwestie trudności wychowawczych oraz umiejętności właściwego pełnienia ról rodzicielskich.

Środki finansowe przeznaczone na Projekt

Całość zadania	Dofinansowanie	Wkład własny
6.625,00 zł	5.300,00 zł	1.325,00 zł

3.1.5. Projekt „*Wsparcie do kwadratu – praktyczna nauka do zawodu Asystent osobisty Osoby Niepełnosprawnej*”

PCPR przygotował wniosek aplikacyjny w ramach projektu konkursowego (Priorytet VII, działanie 7.2 Przeciwdziałanie wykluczeniu i wzmocnienie sektora ekonomii społecznej, Pod działanie 7.2.1 Aktywizacja społeczna i zawodowa osób zagrożonych wykluczeniem społecznym) i otrzymał dofinansowanie w kwocie 297.275,00 zł z przeznaczeniem na aktywizację społeczną i zawodową 30 osób bezrobotnych i nieaktywnych zawodowo. Projekt jest realizowany od 1.04.2011 r. do 30.06.2012 r.

3.2. Inne działania realizowane w 2010 roku

1) Prenumerata „Paczka integracja”

Powiatowe Centrum Pomocy Rodzinie w Ostródzie prenumeruje bezpłatny magazyn „Integracja” i dystrybuje go następnie wśród ośrodków pomocy społecznej, stowarzyszeń działających na rzecz osób niepełnosprawnych i swoich klientów.

2) Koordynator Powiatowy

W Powiecie Ostródzkim działa Koordynator Powiatowy, który w 2010 roku badał potrzeby szkoleniowe w zakresie innowacyjnych metod pracy socjalnej, monitorowanie

i efektywne wdrażanie narzędzi integracji społecznej i partnerstwa lokalnego, a także potrzeby szkoleniowe pracowników i wolontariuszy ośrodków pomocy społecznej oraz gminnych jednostek organizacyjnych promocji i integracji społecznej na rok 2011. Koordynator Powiatowy zorganizował także spotkanie informacyjne w zakresie realizacji projektów systemowych.

3) Przygotowanie informatorów

Zostały przygotowane informatory „Mini przewodnik po orzeczeniu” oraz „Informator osoby niepełnosprawnej”, które zostały rozdyskrebowane wśród ośrodków pomocy społecznej, stowarzyszeń działających na rzecz osób niepełnosprawnych oraz klientów Powiatowego Centrum.

4) Tworzenie partnerstwa w powiecie Ostródzkim

PCPR oddelegowało dwóch pracowników do współpracy z Ośrodkiem Wspierania Inicjatyw Ekonomii Społecznej w Elblągu w celu budowania partnerstwa lokalnego na rzecz ekonomii społecznej w powiecie.

5) „Lokalny System Wspierania Dziecka i Rodziny w Powiecie Ostródzkim na lata 2010 – 2015”

W 2009 r. PCPR otrzymało wyróżnienie w formie nagrody finansowej za projekt „Twoje problemy naszym wyzwaniem” – PCPR wspiera rodziny zastępcze. Nagroda została przeznaczona na opracowanie i przygotowanie Lokalnego Systemu Wspierania Dziecka i Rodziny w Powiecie Ostródzkim na lata 2010 – 2015. Dokument ten został przyjęty dnia 24 lutego 2010 roku Uchwałą Nr XXXVIII/184/2010 Rady Powiatu w Ostródzie.

6) Powiatowe Centrum Pomocy Rodzinie w Ostródzie czynnie uczestniczyło w Tygodniu Pomocy Ofiarom Przystępstw, w ramach którego działania podejmował Sąd Rejonowy w Ostródzie. Osoby pokrzywdzone przestępstwem mogły skorzystać z bezpłatnej informacji prawnej oraz konsultacji psychologicznej.

7) Pracownicy PCPR w Ostródzie uczestniczyli również w programie realizowanym przez Areszt śledczy w Ostródzie, mający na celu ułatwienie osadzonym w poruszaniu się w przepisach prawa związanych z pomocą społeczną, warunkach wolnościowych.

4. Powiatowy Zespół ds. Orzekania o Niepełnosprawności

4.1. Dane liczbowe (porównanie roku 2010 z 2009)

4.1.1. Liczba złożonych wniosków w celu określenia niepełnosprawności i stopnia niepełnosprawności

Rok 2009	Rok 2010
3682	4344

4.1.2. Liczba wydanych orzeczeń o niepełnosprawności i stopniu niepełnosprawności

Rok 2009	Rok 2010
3906	4199

4.1.3. Liczba wydanych orzeczeń o niepełnosprawności dla dzieci do 16 r. ż.

	Rok 2009	Rok 2010
Orzeczenie o zaliczeniu do osób niepełnosprawnych	541 (74,5%)	527 (73,8%)
Orzeczenie o niezaliczeniu do osób niepełnosprawnych	183 (25,2%)	181 (25,4%)
Orzeczenie o odmowie ustalenia niepełnosprawności	2 (0,3%)	6 (0,8%)
RAZEM	726	714

4.1.4. Liczba wydanych orzeczeń o stopniu niepełnosprawności

Stopień niepełnosprawności	Rok 2009	Rok 2010
Znaczny	1040 (32,7%)	1333 (38,2%)
Umiarkowany	1531 (48,1%)	1551 (44,5%)
Lekki	470 (14,8%)	420 (12,1%)
Orzeczenia o niezaliczeniu do stopnia niepełnosprawności	42 (1,3%)	51 (1,5%)
Orzeczenia o odmowie ustalenia stopnia niepełnosprawności	97 (3,1%)	130 (3,7%)
RAZEM	3180	3485

4.1.5. Informacja o Posiedzeniach Składu Orzekającego

Posiedzenia składów orzekających odbywa się średnio 5 razy w tygodniu w siedzibie Powiatowego Zespołu ds. Orzekania o Niepełnosprawności, który znajduje się w budynku Przychodni Rejonowej przy ul. Kościuszki 2, posiedzenia składu orzekającego z lekarzem okulistą odbywają się w salonie Optycznym „Tracewicz”, przy ul. Grunwaldzkiej 4.

4.1.6. Liczba wydanych legitymacji

	Rok 2009	Rok 2010
dzieci	156	180
dorośli	1229	1394
RAZEM	1385	1574

IV. STRUKTURA ORGANIZACYJNA I KADROWA POWIATOWEGO CENTRUM POMOCY RODZINIE

1. Struktura organizacyjna PCPR w Ostródzie

Na dzień 31 grudnia 2010 r. wewnętrzny podział organizacyjny przedstawiał się następująco:

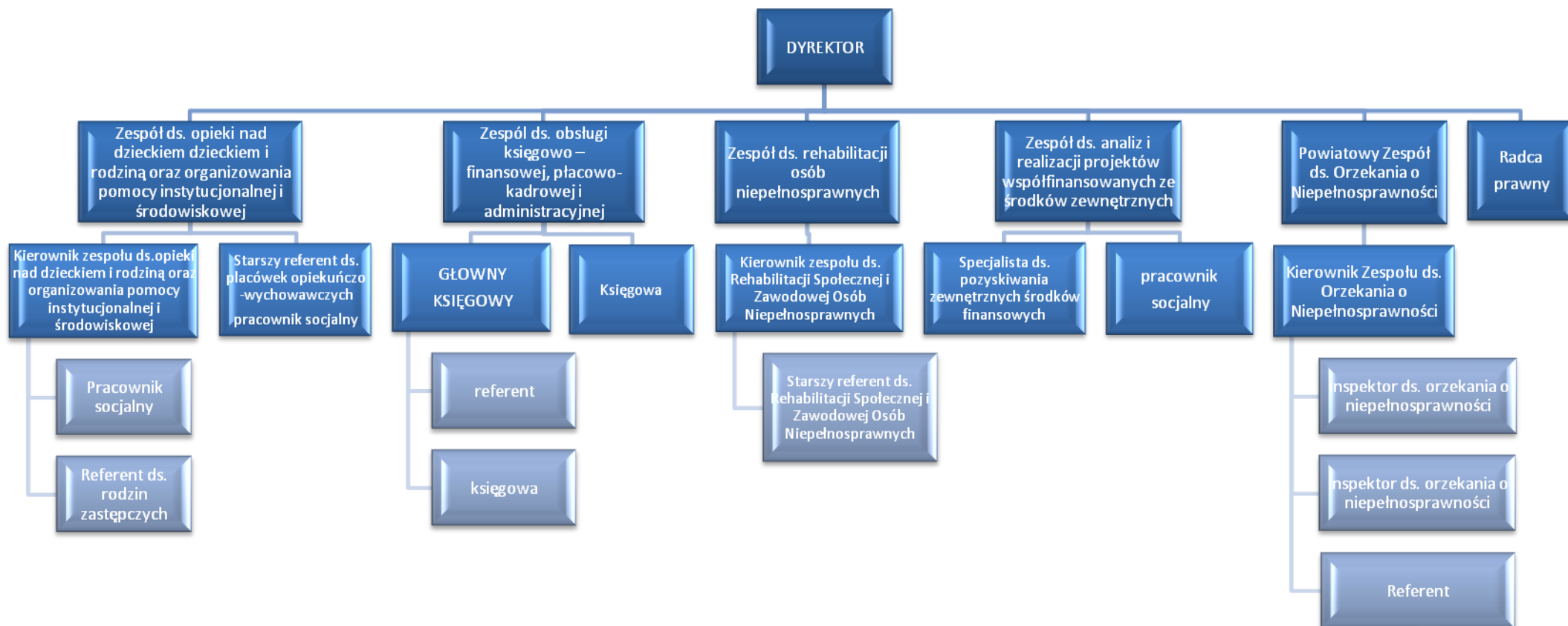
W skład Centrum Pomocy wchodzi następujące komórki organizacyjne:

1. Zespół ds. opieki nad dzieckiem i rodziną oraz organizowanie pomocy instytucjonalnej i środowiskowej
2. Zespół ds. rehabilitacji osób niepełnosprawnych
3. Zespół ds. obsługi księgowo-finansowej, płacowo-kadrowej i administracyjnej
4. Zespół ds. analiz i realizacji projektów współfinansowanych ze środków zewnętrznych
5. Radca Prawny
6. Powiatowy Zespół ds. Orzekania o Stopniu Niepełnosprawności

W PCPR istnieją kierownicze i samodzielne stanowiska pracy:

1. Dyrektor Powiatowego Centrum Pomocy Rodzinie
2. Kierownik zespołu ds. opieki nad dzieckiem i rodziną oraz organizowania pomocy instytucjonalnej i środowiskowej
3. Pracownik socjalny
4. Starszy referent ds. placówek opiekuńczo-wychowawczych
5. Referent ds. rodzin zastępczych
6. Kierownik zespołu ds. rehabilitacji osób niepełnosprawnych
7. Starszy referent ds. Rehabilitacji Społecznej i Zawodowej Osób Niepełnosprawnych
8. Kierownik zespołu ds. orzekania o stopniu niepełnosprawności
9. Inspektor ds. orzekania o stopniu niepełnosprawności / p.o. kierownika zespołu
10. Inspektor ds. orzekania o stopniu niepełnosprawności
11. Główny księgowy
12. Księgowa, referent
13. Specjalista ds. pozyskiwania zewnętrznych środków finansowych
14. Pracownik obsługi

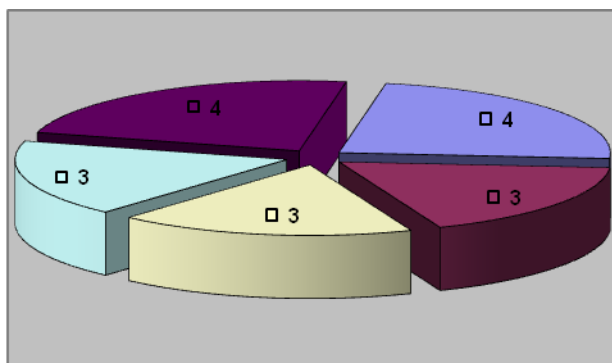
SCHEMAT ORGANIZACYJNY POWIATOWEGO CENTRUM POMOCY RODZINIE W OSTRÓDZIE



2. Zatrudnienie w PCPR

Na dzień 31 grudnia 2010 r. w PCPR zatrudnionych było 19 osób.

Wykres: Zatrudnienie pracowników w poszczególnych działach Centrum



- Zespół ds. opieki nad dzieckiem i rodziną oraz organizowania pomocy instytucjonalnej
- Zespół ds. rehabilitacji osób niepełnosprawnych
- Zespół ds. obsługi księgowo-finansowej, placowo-kadrowej i administracyjnej
- Zespół ds. analiz i realizacja projektów współfinansowanych ze środków zewnętrznych
- Powiatowy Zespół ds. Orzekania o Niepełnosprawności

3.Kwalifikacje zawodowe i wykształcenie pracowników PCPR

W PCPR pracuje wykwalifikowana kadra pracownicza. Pracownicy mają ukończone studia wyższe. Dzięki wykształceniu w kierunku pedagogicznym możemy realizować zadania pomocy społecznej.

Pracownicy PCPR w Ostródzie aktywnie i chętnie uczestniczą w dodatkowych kursach, szkoleniach (np. „Zasady rozliczania POKL z uwzględnieniem zmian po 01.01.2010 r.”, „Klasyfikacja wydatków strukturalnych w praktyce związku z nowym rozporządzeniem”, „Szkolenie w zakresie ekonomii społecznej”, „Doradca ds. osób niepełnosprawnych-wspieranie aktywizacji zawodowej i społecznej”, „Budżet zadaniowy i wieloletnia prognoza finansowa Jednostki samorządu Terytorialnego a Wieloletni Plan Finansowy Państwa”). Dzięki temu zwiększa się kompetencja pracowników oraz ich doświadczenie zawodowe.

Tabela 1. Poziom wykształcenia pracowników PCPR w Ostródzie

Lp.	Poziom wykształcenia	Liczba pracowników
1.a	Wyższe licencjackie	5
1.b	Wyższe magisterskie	2
1.c	Wyższe podyplomowe	8
2.	Średnie i policealne	4
3.	Zasadnicze zawodowe	-
4.	Podstawowe	-
		19

V. INFORMACJE DODATKOWE

W 2010 roku Powiatowe Centrum Pomocy Rodzinie w Ostródzie zatrudniało 19 osób (2 osoby przebywały na urlopie macierzyńskim). 4 osoby posiadają orzeczenie o stopniu niepełnosprawności. W ten sposób Powiatowe Centrum Pomocy Rodzinie w Ostródzie jest dobrym przykładem wspierania polityki prorodzinnej, jak i polityki wspierania osób niepełnosprawnych.

VI. WYKAZ POTRZEB W ZAKRESIE POMOCY SPOŁECZNEJ DLA POWIATU OSTRÓDZKIEGO NA ROK 2011

1. Ważnym problemem, który pojawia się rokrocznie w wykazie potrzeb a dotyczy samego Powiatowego Centrum jest kwestia zmiany siedziby. Aktualne powierzchnie

biurowe, które użytkujemy od 8 lat są już od dawna nieadekwatne do zakresu zadań jakie wykonujemy i potrzeb personalnych. Od 2008 roku realizujemy zadania przy wykorzystaniu środków finansowych z programów Unii Europejskiej (Kapitał Ludzki – wnioski systemowe, wnioski konkursowe), na obsługę których PCPR zwiększył zatrudnienie. Głęboko wierzymy, że w planowanej siedzibie Starostwa Powiatowego (tzw. koszarowcu) adekwatne do zadań miejsce otrzyma również Powiatowe Centrum Pomocy Rodzinie wraz z Powiatowym Zespołem do Spraw Orzekania o Niepełnosprawności (o którym jeszcze będzie mowa poniżej)

2. Nie pierwszy już wyrażam potrzebę dokonania poprawy funkcjonowania Powiatowego Zespołu do Spraw Orzekania o Niepełnosprawności w zakresie finansowania i warunków lokalowych (patrz pkt. 1). Poprawa funkcjonowania polegać ma na zwiększeniu budżetu dla Zespołu w celu sprawniejszego zarządzania kadrami lekarzy-orzeczników. Utrzymywany przez Wojewodę koszt jednostkowy orzeczenia, który na 2011 rok został zmniejszony do 90 zł i na pewno będzie niewystarczający. Niesłabnące zapotrzebowanie społeczne (w roku 2010 wydaliśmy 4199 orzeczeń i jest to absolutny rekord), i istniejące od dawna „wąskie gardło” wynikające z określonej liczby lekarzy orzeczników (nie są w stanie dużo więcej orzekać) i brak chętnych kandydatów na orzeczników (niezbyt wysokie wynagrodzenie przy dużej odpowiedzialności i dużej różnicy w odniesieniu do wynagrodzeń w innych systemach orzeczniczych i przy kontraktach z NFZ). Tempo orzekania stało się w roku ubiegłym tak duże, że właściwie nie posiadamy zbytnich zaległości i opóźnień. Jednakże warunki pracy (bardzo mała powierzchnia biurowa dla tej ilości pracowników i takim tempie orzekania) składają się na ogólne bolączki jakie doskwierają przy realizacji tego zadania. Wiele koncepcji działania systemu orzeczniczego, jakie wychodzą z Ministerstwa, stawiają pod znakiem zapytania, czy aktualny kształt zostanie i jak długo zachowany. Jedną z koncepcji jest przeniesienie obowiązku finansowania pracowników na samorząd powiatowy. Gdyby ta wizja miała się ziścić na samorząd powiatowy spadłby obowiązek finansowania 3 do 4 pracowników administracyjnych zatrudnionych w Zespole. Jedną z możliwości poprawienia sytuacji Zespołu jest przejście bliźniaczych Zespołów w Nowym Mieście Lubawskim, Działdowie lub Iławie. Jest to jednak przede wszystkim decyzją Wojewody, na którą składa się wiele czynników i do tej pory takie rozszerzenie działalności naszego Zespołu nie nastąpiło.
3. W sytuacji corocznego spadku wysokości finansowania ze strony PFRON elementem wymagającym rozpatrzenia jest kwestia wygospodarowania lub pozyskania dodatkowych środków na rzecz środowisk niepełnosprawnych. Może to się odbywać poprzez pozyskiwanie środków zewnętrznych i realizację różnego rodzaju programów, które jednak z reguły nie dają możliwości materialnego wsparcia osób niepełnosprawnych. Najmniejszy od 2003 roku budżet jakim dysponujemy w ramach zadania rehabilitacja społeczna osób niepełnosprawnych nie napawa optymizmem na przyszłość.
4. Niezmiennie oczekujemy nowelizacji przepisów ustawy o pomocy społecznej w zakresie opieki nad dzieckiem i rodziną. Z niepokojem przyglądamy się propozycjom opracowanym w Ministerstwie, ale i nadal z pewną nadzieją. Planowane od ponad 3 lat zmiany mają wprowadzić obowiązek partycypowania gmin w utrzymaniu spokrewnionych rodzin zastępczych i zwiększania się udziału w tym utrzymaniu wraz z przedłużającym się czasem pobytu dziecka poza rodziną naturalną. Ma to być imperatyw wymuszający na gminach podejmowanie działań zmierzających do wspierania rodzin dysfunkcyjnych w celu ich przywrócenia dla społeczeństwa a tym samym powrotu dziecka do rodziny. Jednakże zapisy tejże nowelizacji wprowadzają kilka dość kontrowersyjnych zapisów, jak m.in. przekazanie rodzin spokrewnionych w gestię gmin (rozbitcie tworzonego od ponad 11 lat systemu) czy umiejscowienie ośrodków adopcyjno-opiekuńczych w strukturach samorządu wojewódzkiego co jest

naszym zdaniem zbytnią centralizacją działań. Ponad dekada działania PCPR przyniosła wiele cennych i interesujących doświadczeń i zmian. Wprowadziliśmy w życie idee działania rodzicielstwa zastępczego jako rodzin zawodowych i pogotowi rodzinnych (już łącznie prawie 10 zawodowych wielodzietnych rodzin). Niestety zainteresowanie społeczeństwa jest nadal nieadekwatne do potrzeb, pomimo wielu naszych działań edukacyjno-promocyjnych. Potrzeby z kolei wynikają z minimalnego zaangażowania gmin w tworzenie systemów pomocy dziecku i rodzinie, czego smutną i negatywną konsekwencją jest duża ilość ingerencji sądu rodzinnego we władzę rodzicielską co obciąża następnie powiat.. Zupełnie inną kwestią jest oczywiście rewolucyjne zmniejszanie ilości statutowych miejsc w placówkach całodobowych (domach dziecka), przy nadal ogromnym zainteresowaniu a wręcz konieczności umieszczenia w takich jednostkach dzieci na podstawie orzeczeń sądowych. Również utworzenie mieszkań chronionych z wykorzystaniem mienia powiatowego znacznie ułatwiłoby zarządzanie usamodzielnianymi wychowankami rodzin zastępczych i placówek opiekuńczo-wychowawczych. Dlatego podejmujemy tak wiele działań w tej materii aby poszerzyć wachlarz usług w temacie opieki nad dzieckiem i rodziną.

5. Na zakończenie wspomnę o problemie z jakim boryka się Centrum - od początku swego istnienia PCPR posiłkował się osobami nie będącymi pracownikami a jedynie realizującymi staże absolwenckie lub osobami zatrudnionymi w ramach innych tymczasowych form zatrudnienia. To powodowało, że były zatrudniane osoby młode, bez doświadczenia, głównie kobiety a konsekwencją tego z kolei była duża absencja tychże pracowników związana z rodzeniem dzieci (w ciągu 10 lat pracownikom PCPR-u urodziło się ponad 10-ro dzieci). Naszą misją jest niesienie pomocy rodzinom więc i pracownicy w ten nurt się wpisują. Jednakże potrzeby Centrum w zakresie trwałego zatrudnienia pracowników z doświadczeniem są niezmiernie duże. Dodatkowo w bieżącym roku kończy się staż dla 4 osób a perspektywy uzyskania dofinansowania do kolejnych staży są negatywne.