



Powiatowe Centrum Pomocy Rodzinie w Ostródzie

tel./fax(89)646-04-05do08

e-mail: sekretariat@pcpr.ostroda.pl

<http://www.pcpr.ostroda.pl/>

SPRAWOZDANIE
z działalności
POWIATOWEGO CENTRUM
POMOCY RODZINIE
w Ostródzie za rok 2011

marzec 2012 r.

SPIS TREŚCI

I.	Organizacja działalności Powiatowego Centrum Pomocy Rodzinie	5
1.	Podstawy prawne działania Powiatowego Centrum Pomocy Rodzinie.....	5
II.	Zakres zadań poszczególnych wydziałów Powiatowego Centrum Pomocy Rodzinie w Ostródzie.....	5
1.	Opieka Zastępcza i Pomoc	
	Instytucjonalna.....	5
	1) Rodziny zastępcze	5
	2) Pełnoletni wychowankowie	6
	3) Placówki opiekuńczo-wychowawcze	6
	4) Domy Pomocy Społecznej.....	7
	5) Środowiskowy Dom Samopomocy	7
	6) Inne	7
	a) przemoc w rodzinie	7
	b) uchodźcy	7
2.	Zespół ds. Rehabilitacji Społecznej Osób Niepełnosprawnych.....	7
3.	Zespołu ds. analiz i realizacji projektów współfinansowanych ze środków zewnętrznych	8
4.	Powiatowy Zespół ds. Orzekania o Niepełnosprawności	9
III.	Sprawozdanie za 2011 r.	10
1.	Opieka Zastępcza i Pomoc Instytucjonalna	10
1.1.	Rodziny zastępcze.....	10
1.1.1.	Dane na dzień 31.12.2011 r. dotyczące liczby rodzin zastępczych	10
1.1.2.	Kryterium wysokości pomocy pieniężnej dla rodzin zastępczych	11
1.1.3.	Liczba postępowań administracyjnych dla rodziców biologicznych dzieci umieszczonych w rodzinach zastępczych	11
1.1.4.	Porozumienie w sprawie umieszczenia dziecka w rodzinie zastępczej i ponoszonych wydatków z tego tytułu.....	11
1.1.5.	Decyzje wydane w 2011 roku dla rodzin zastępczych	12
1.1.6.	Wydany budżet w 2011 roku dot. rodzin zastępczych i pełnoletnich wychowanków rodzin zastępczych.....	13
1.2.	Pełnoletni wychowankowie	13
1.2.1.	Dane liczbowe za 2011 rok dotyczące pełnoletnich wychowanków kontynuujących naukę.....	13
1.2.2.	Decyzje wydane w 2011 roku dla pełnoletnich wychowanków	14
1.2.3.	Wydany budżet w 2011 roku dot. pełnoletnich wychowanków z placówek opiekuńczo-wychowawczych	15
1.3.	Informacja o wywiadach środowiskowych przeprowadzonych z rodzinami zastępczymi i pełnoletnimi wychowankami	15
1.4.	Placówki opiekuńczo-wychowawcze	16
1.4.1.	Placówki opiekuńczo-wychowawcze funkcjonujące na terenie Powiatu Ostródzkiego	16
1.4.1.1.	Dom dla Dzieci i Młodzieży „Promyk” w Morażu	17
1.4.1.2.	Dom dla Dzieci im. Sybiraków w Szymonowie.....	17
1.4.1.3.	Rodzinny Dom Dziecka w Grabinku.....	18
1.4.1.4.	Placówka wsparcia dziennego Świetlica Terapeutyczna.....	18
1.4.2.	Dane dot. liczby wychowanków w placówce opiekuńczo-wychowawczej na dzień 31.12.2011 roku	18
1.4.3.	Wydany budżet w 2011 roku dot. placówek opiekuńczo-wychowawczych	19

1.4.4. Dodatkowe informacje o placówkach opiekuńczo-wychowawczych	20
1.5. Domy Pomocy Społecznej	20
1.5.1. Dom Pomocy Społecznej w Molzie.....	20
1.5.2. Dom Pomocy Społecznej „Michała Archaniola” w Szyldaku.....	20
1.5.3. Dane na dzień 31.12.2011 r. dot. liczby mieszkańców w Domach Pomocy Społecznej w Powiecie Ostródzkim.....	21
1.5.4. Decyzje wydane w 2011 roku dot. mieszkańców DPS.....	21
1.5.5. Zadania Ośrodka Pomocy Społecznej.....	22
1.6. Powiatowy Środowiskowy Dom Samopomocy	22
1.6.1. Decyzje wydane w 2011 roku dot. uczestników PŚDS	22
1.7. Przeciwdziałanie Przemocy w Rodzinie.....	22
1.7.1. Powiatowy Program Przeciwdziałania Przemocy w Rodzinie Oraz Ochrony Ofiar Przemocy w Rodzinie w Powiecie Ostródzkim Na Lata 2011- 2015.....	22
1.7.2. Działania profilaktyczne.....	23
1.7.3. Punkt Interwencji Kryzysowej.....	24
2. Zespół ds. Rehabilitacji Społecznej Osób Niepełnosprawnych.....	24
2.1. Sprawozdanie rzeczowe z wykorzystania środków Państwowego Funduszu Rehabilitacji Osób Niepełnosprawnych.....	24
2.1.1. Rehabilitacja zawodowa	24
2.1.1.1. Dofinansowanie do oprocentowania kredytu bankowego	24
2.1.2. Rehabilitacja społeczna.....	24
2.1.2.1. Dofinansowanie do turnusów rehabilitacyjnych.....	24
2.1.2.2. Dofinansowanie do likwidacji barier funkcjonalnych	25
2.1.2.3. Warsztaty Terapii Zajęciowej	25
2.1.2.4. Dofinansowanie zaopatrzenia w przedmioty ortopedyczne, środki pomocnicze i lecznicze, środki techniczne oraz sprzęt rehabilitacyjny.....	25
2.1.2.5. Dofinansowanie sportu, kultury, turystyki i rekreacji	25
2.1.2.6. Dofinansowanie do zadań z zakresu rehabilitacji osób niepełnosprawnych zleczanych fundacjom oraz organizacjom pozarządowym	25
2.2. Zestawienie dot. wykorzystania środków PFRON – porównanie lat 2010 i 2011.....	26
2.3. Wykorzystanie budżetu PFRON.....	27
3. Zespołu ds. analiz i realizacji projektów współfinansowanych ze środków zewnętrznych	28
3.1. Projekty 2011	28
3.1.1. Projekt systemowy „ <i>Powiatowe Centrum Pomocy Rodzinie w Ostródzie aktywnie integruje</i> ”.....	28
3.1.2. Projekt konkursowy Projekt „ <i>Wsparcie do kwadratu – praktyczna nauka do zawodu Asystent osobisty Osoby Niepełnosprawnej</i> ”	30
3.1.3. Projekt „ <i>Bądź aktywny - zainwestuj w siebie</i> ”	31
3.1.4. Projekt „ <i>Unikaj falstartu – korzystaj z pomocy – wsparcie w usamodzielnieniu</i> ”	32
3.1.5. Projekt „ <i>Wsparcie doradczo – szkoleniowe rodzin zastępczych w Powiecie Ostródzkim</i> ”.....	33
3.1.6. Projekt „ <i>Specjaliści – specjalistycznym rodzinom – wsparcie przeciw wypaleniu i innym problemom rodzin zastępczych</i> ”.....	33
3.1.7. Projekt „ <i>Nasz Dom, Wasza historia – budowanie świadomości historycznej</i> ”	34
3.1.8. Projekt „ <i>Niepełnosprawni, Niepowtarzalni – w poszukiwaniu indywidualnych predyspozycji</i> ”.....	35

3.2. Projekty, które nie otrzymały dofinansowania.....	35
3.2.1. „Objazdowy Punkt Konsultacyjny”.....	35
3.2.2. „Tak Cię widzę”.....	36
3.2.3 „Przemoc rodzi przemoc – nauczmy się bez niej żyć” – Program Profilaktyczny w powiecie ostródzkim.....	36
3.2.4. Oferta konkursowa.....	36
3.3. Inne działania realizowane w 2011 roku.....	37
4. Powiatowy Zespół ds. Orzekania o Niepełnosprawności	38
4.1. Dane liczbowe (porównanie roku 2011 z 2010)	38
4.1.1. Liczba złożonych wniosków w celu określenia niepełnosprawności i stopnia niepełnosprawności	38
4.1.2. Liczba wydanych orzeczeń o niepełnosprawności i stopnia niepełnosprawności.....	38
4.1.3. Liczba wydanych orzeczeń o niepełnosprawności dla dzieci do 16 r. ż.....	38
4.1.4. Liczba wydanych orzeczeń o stopniu niepełnosprawności	38
4.1.5. Informacja o Posiedzeniach Składu Orzekającego	39
4.1.6. Liczba wydanych legitymacji	39
IV. Struktura organizacyjna i kadrowa Powiatowego Centrum Pomocy Rodzinie	39
1. Struktura organizacyjna PCPR w Ostródzie	39
2. Zatrudnienie w PCPR.....	41
3. Kwalifikacje zawodowe i wykształcenie pracowników PCPR.....	41
V. Informacje dodatkowe	42
VI. Wykaz potrzeb w zakresie pomocy społecznej dla Powiatu Ostródzkiego na rok 2012	43

I. ORGANIZACJA DZIAŁALNOŚCI POWIATOWEGO CENTRUM POMOCY RODZINIE

1. Podstawy prawne działania Powiatowego Centrum Pomocy

Rodzinie

Powiatowe Centrum Pomocy Rodzinie w Ostródzie jest samodzielną jednostką organizacyjną i budżetową powiatu i działa na podstawie:

- uchwały nr IV/14/99/ Rady Powiatu w Ostródzie z dnia 18 stycznia 1999 r. w sprawie utworzenia Powiatowego Centrum Pomocy Rodzinie,
- ustawy z dnia 5 czerwca 1998 r. o samorządzie powiatowym (Dz. U. z 2001 r. Nr 142 poz. 1592 z późn. zm.),
- ustawy z dnia 12 marca 2004 r. o pomocy społecznej (Dz. U. z 2009 r. Nr 175 poz. 1362 z późn. zm.),
- ustawy z dnia 30 czerwca 2005 r. o finansach publicznych (Dz. U. Nr 249, poz. 2104 z późn. zm.),
- Regulaminu organizacyjnego przyjętego uchwałą Zarządu Powiatu w Ostródzie Nr 120/325/2009 z dnia 29 lipca 2009 r.,

Centrum Pomocy realizuje zadania powiatu z zakresu pomocy społecznej oraz określone w innych przepisach, w szczególności:

- ustawa z dnia 27 sierpnia 1997 r. o rehabilitacji zawodowej i społecznej oraz zatrudnianiu osób niepełnosprawnych (Dz. U. z 2011 r. Nr 127, poz. 721 z późn. zm.),
- ustawa z dnia 19 sierpnia 1994 r. o ochronie zdrowia psychicznego (Dz. U. Nr 111, poz. 535 z późn. zm.),
- ustawa z dnia 29 lipca 2005 r. o przeciwdziałaniu przemocy w rodzinie (Dz. U. Nr 180 poz. 1493 z późn. zm.),
- Statut PCPR przyjęty Uchwałą Nr XXXIV/164/2009 Rady Powiatu w Ostródzie z dnia 24 listopada 2009 r. w sprawie nadania statutu Powiatowemu Centrum Pomocy Rodzinie w Ostródzie.

II. ZAKRES ZADAŃ POSZCZEGÓLNYCH WYDZIAŁÓW POWIATOWEGO CENTRUM POMOCY RODZINIE W OSTRÓDZIE

1. Opieka Zastępcza i Pomoc Instytucjonalna

1) Rodziny zastępcze

- ustawa o pomocy społecznej z dnia 12 marca 2004 r. (Dz. U. z 2009 r. Nr 175 poz. 1362 z późn. zm.),
- rozporządzenia Ministra Pracy i Polityki Społecznej z dnia 04 czerwca 2010 r. w sprawie rodzin zastępczych (Dz. U. Nr 110 poz. 733)

Zadania:

- Praca socjalna, przeprowadzanie wywiadów środowiskowych z rodzinami zastępczymi, rodzicami biologicznymi.
- Przyjmowanie wniosków małżeństw lub osób o ustanowienie ich rodziną zastępczą.
- Badanie warunków umożliwiających kwalifikowanie tych rodzin lub osób do pełnienia rodziny zastępczej.
- Zawieranie umów z rodzinami zastępczymi i określanie wielkości pomocy pieniężnej na częściowe pokrycie kosztów utrzymania dzieci w nich umieszczonych lub kosztów utrzymania i wynagrodzenia za usługę opiekuńczo – wychowawczą.
- Prowadzenie rejestru rodzin zastępczych.

- Przygotowywanie decyzji administracyjnych oraz wypłata tych świadczeń, planowanie środków na realizację w/w zadań.
- Przygotowywanie decyzji administracyjnych określających odpłatność rodziców naturalnych za pobyt ich dzieci w rodzinach zastępczych lub zwalnianie z odpłatności w szczególnych wypadkach.
- Współpraca z głównym księgowym Powiatowego Centrum Pomocy Rodzinie w Ostródzie w zakresie: ustalania wynagrodzeń dla rodzin zastępczych o charakterze pogotowia rodzinnego, ustalania wynagrodzeń dla zawodowych wielodzietnych rodzin zastępczych; przygotowywania sprawozdawczości finansowej.
- Sporządzanie not obciążeniowych za dzieci umieszczone w rodzinach zastępczych na terenie powiatu ostródzkiego pochodzące z innych powiatów.
- Przygotowywanie porozumień dla innych powiatów, z których pochodzą wychowankowie rodzin zastępczych lub do których trafiły dzieci pochodzące z naszego terenu.

2) Pełnoletni wychowankowie

- rozporządzenie Ministra Polityki Społecznej z dnia 23 grudnia 2004 r. w sprawie udzielania pomocy na usamodzielnienie, kontynuowanie nauki oraz zagospodarowanie (Dz. U. z 2005 r. Nr 6, poz.45 z późn. zm.)

Zadania:

- Przeprowadzanie wywiadów środowiskowych z pełnoletnimi wychowankami rodzin zastępczych i placówek opiekuńczo – wychowawczych.
- Prowadzenie rejestru pełnoletnich wychowanków.
- Przyjmowanie i weryfikowanie indywidualnych wniosków dla wychowanków wywodzących się z różnych form opieki zastępczej.
- Przyjmowanie interesantów i udzielanie porad.
- Przygotowywanie decyzji, planowanie i wypłata świadczeń na usamodzielnienie, pomocy na zagospodarowanie w formie rzeczowej oraz pomocy pieniężnej na kontynuowanie nauki osobom opuszczającym placówki opiekuńczo-wychowawcze, rodziny zastępcze, zakłady dla nieletnich i inne określone w przepisach.
- Opracowywanie indywidualnych programów usamodzielnienia wychowanków opuszczających niektóre typy placówek opiekuńczo-wychowawczych i rodziny zastępcze oraz ścisła współpraca z opiekunami procesu usamodzielnienia.

3) Placówki opiekuńczo-wychowawcze

- rozporządzenie Ministra Pracy i Polityki Społecznej z dnia 19.10.2007 r. w sprawie placówek opiekuńczo-wychowawczych (Dz. U. Nr 201 poz. 1455)

Zadania:

- Przygotowanie decyzji kierujących do odpowiedniego typu placówki opiekuńczo-wychowawczej oraz ustalenie odpłatności rodziców za pobyt dziecka w placówkach lub w rodzinach zastępczych.
- Podejmowanie działań w celu organizowania stosownie do potrzeb instytucjonalnej formy opieki nad dzieckiem.
- Monitorowanie prawidłowości funkcjonowania placówek opiekuńczo-wychowawczych.
- Kontrola i ocena powiatowego systemu opieki nad dzieckiem.
- Czynny udział w posiedzeniach Zespołu ds. okresowej oceny zasadności pobytu dziecka w placówce opiekuńczo-wychowawczej.
- Pomoc w organizowaniu integracji ze środowiskiem osób opuszczających placówki opiekuńczo-wychowawcze.

4) Domy Pomocy Społecznej

- rozporządzenie Ministra Polityki Społecznej w sprawie domów pomocy społecznej z dnia 19.10.2005 r. (Dz. U. Nr 217, poz. 1837z późn. zm.)

Zadania:

- Przygotowanie decyzji o umieszczeniu do odpowiedniego typu domu na terenie Powiatu Ostródzkiego.
- Przygotowanie i weryfikacja dokumentów przesyłanych przez Ośrodki Pomocy Społecznej, osób ubiegających się o przyjęcie do domu pomocy społecznej.
- Przygotowanie decyzji w sprawie odpłatności za pobyt w domu pomocy społecznej dla osób umieszczonych przed 1 stycznia 2004 r.
- Wykonywanie czynności kontrolnych w zakresie prawidłowego funkcjonowania domów pomocy społecznej.

5) Środowiskowy Dom Samopomocy

- rozporządzenie Ministra Pracy i Polityki Społecznej z dnia 9 grudnia 2010 r. w sprawie środowiskowych domów samopomocy (Dz. U. Nr 238, poz. 1586)

Zadania:

- Weryfikacja dokumentów przesyłanych przez ośrodki pomocy społecznej, osób ubiegających się o skierowanie do domu na pobyt dzienny lub całodobowy;
- Przygotowanie decyzji o skierowaniu do Środowiskowego Domu Samopomocy o zasięgu ponadlokalnym, funkcjonującego na terenie Powiatu Ostródzkiego;
- Przygotowanie decyzji w sprawie odpłatności za usługi świadczone w domu;
- Wykonywanie czynności kontrolnych w zakresie prawidłowego funkcjonowania środowiskowego domu samopomocy.

6) Inne

a) Przemoc w rodzinie

- Ustawa z dnia 29 lipca 2005 r. o przeciwdziałaniu przemocy w rodzinie (Dz. U. Nr 180, poz.1493 z późn. zm.)

Zadania:

- Organizowanie grup wsparcia oraz poradnictwa specjalistycznego oraz Ośrodka lub Punktu Interwencji Kryzysowej.
- Nadzór merytoryczny nad realizacją zadania z zakresu pomocy społecznej z zakresu prowadzenia specjalistycznego Ośrodka Wsparcia dla Ofiar Przemocy w Rodzinie.
- Programy korekcyjno-edukacyjne dla sprawców przemocy w rodzinie

b) Uchodźcy

- Opracowanie indywidualnych programów adaptacji uchodźców i ich rodzin oraz pomoc w ich realizacji.
- Pozyskiwanie informacji z administracji rządowej o osobach posiadających status uchodźcy przebywających na terenie powiatu.

2. Zespół ds. Rehabilitacji Społecznej Osób Niepełnosprawnych

- Ustawa z dnia 27.08.1997 r. o rehabilitacji zawodowej i społecznej oraz zatrudnieniu osób niepełnosprawnych (Dz. U. z 2011 r. Nr 127, poz. 721 z późn. zm.)

Zadania:

- Diagnozowanie środowiska w zakresie rozpoznania skali problemu związanego z niepełnosprawnością.
- Podejmowanie działań zmierzających do ograniczenia skutków niepełnosprawności i likwidacji barier utrudniających osobom niepełnosprawnym funkcjonowanie w społeczeństwie.

- Przyjmowanie, rozpatrywanie i realizowanie wniosków:
- Dofinansowanie do uczestnictwa osób niepełnosprawnych i ich opiekunów w turnusach rehabilitacyjnych.
- Dofinansowanie do zaopatrzenia w sprzęt rehabilitacyjny.
- Dofinansowanie do zaopatrzenia w przedmioty ortopedyczne i środki pomocnicze.
- Dofinansowanie do likwidacji barier w komunikowaniu się, technicznych, architektonicznych.
- Dofinansowanie do oprocentowania kredytu bankowego zaciągniętego w związku z prowadzeniem działalności gospodarczej i rolniczej.
- Dofinansowanie organizacji sportu, kultury, rekreacji i turystyki osób niepełnosprawnych przez osoby prawne i jednostki organizacyjne nieposiadające osobowości prawnej.
- Dofinansowanie do kosztów tworzenia i działania warsztatów terapii zajęciowej.
- Podejmowanie działań zmierzających do ograniczenia skutków niepełnosprawności.
- Stwarzanie możliwości uczestnictwa osób niepełnosprawnych w warsztatach terapii zajęciowej i zakładach aktywności zawodowej.
- Współpraca z organizacjami pozarządowymi działającymi na rzecz osób niepełnosprawnych.
- Udzielenie informacji o prawach i uprawnieniach osób ubiegających się o świadczenie z PFRON oraz współpraca z Powiatowym Zespołem ds. Orzekania o Niepełnosprawności.
- Kontrola wydatkowania funduszy PFRON.
- Prowadzenie spraw związanych z realizacją programu „wyrównywanie różnic między regionami” i innymi programami celowymi ogłaszanymi przez PFRON i inne instytucje, ukierunkowane na pomoc osobom niepełnosprawnym (w tym ze środków Unii Europejskiej) do czasu ich wygaśnięcia.

3. Zespół ds. analiz i realizacji projektów współfinansowanych ze środków zewnętrznych

- Ustawa o pomocy społecznej z dnia 12 marca 2004 r. (Dz.U. z 2009, Nr 175, poz. 1362 z późn.zm)

Zadania:

- Wyszukiwanie oraz gromadzenie informacji dotyczących pozyskiwania środków zewnętrznych na realizację zadań Centrum Pomocy.
- Przygotowywanie wniosków aplikacyjnych na realizację programów i projektów służących pozyskiwaniu środków zewnętrznych.
- Prowadzenie dokumentacji niezbędnej do realizacji projektów współfinansowanych ze środków zewnętrznych.
- Obsługa podmiotów kontrolujących realizację projektów finansowanych ze środków europejskich.
- Współpraca z organizacjami pozarządowymi oraz innymi instytucjami.
- Prowadzenie działań na rzecz realizacji strategii oraz programów.
- Aktualizowanie informacji znajdujących się na stronie internetowej Centrum Pomocy.
- Opracowanie planów i sprawozdań dotyczących prowadzonej działalności.
- Inicjowanie i koordynowanie pracy Centrum Pomocy w zakresie przygotowywania programów i projektów służących pozyskiwaniu środków zewnętrznych.
- Wdrażanie projektów i monitorowanie poziomu ich realizacji.

4. Powiatowy Zespół ds. Orzekania o Niepełnosprawności

- Ustawa z dnia 27 sierpnia 1997 r. o rehabilitacji zawodowej i społecznej oraz zatrudnianiu osób niepełnosprawnych (Dz. U. z 2011 r. Nr 127, poz. 721 z późn. zm.)
- Rozporządzeniu Ministra Gospodarki, Pracy i Polityki Społecznej z dnia 15 lipca 2003 roku w sprawie orzekania o niepełnosprawności i stopniu niepełnosprawności (Dz. U. Nr 139 poz. 1328).

Zadania:

- Realizacja zadania z zakresu administracji rządowej, dotycząca orzekania o niepełnosprawności i o stopniu niepełnosprawności.
- Prowadzenie dokumentacji związanej z trybem postępowania w orzekaniu o niepełnosprawności i o stopniu niepełnosprawności oraz prowadzenie rejestru tych spraw:
 - przygotowanie i zawieranie umów z członkami Zespołu,
 - wydawanie druków i przyjmowanie wniosków o wydanie orzeczenia lub legitymacji.
- Sporządzenie legitymacji
- Przygotowanie i obsługa posiedzeń Zespołu.
- Analiza odwołań od wydanych orzeczeń i kierowanie ich do trybu odwoławczego.
- Archiwizowanie dokumentacji.
- Prowadzenie spraw z wykorzystaniem Elektronicznego Krajowego Systemu Monitoringu Orzekania o Niepełnosprawności (KSMOON).
- Sporządzenie bilansu potrzeb i sprawozdawczości w zakresie orzecznictwa o niepełnosprawności i o stopniu niepełnosprawności.
- Współdziałanie z organami administracji rządowej i organami jednostek samorządu terytorialnego w sprawach:
 - pomocy społecznej i rehabilitacji osób niepełnosprawnych – zgodnie ze wskazaniami zawartymi w orzeczeniu o niepełnosprawności i o stopniu niepełnosprawności,
 - toczących się postępowań przed organami rentowymi i instytucjami realizującymi ubezpieczenia społeczne.
- Współpraca z organami administracji rządowej i samorządowej oraz innymi organami administracji publicznej, w zakresie spraw z orzecznictwa i rehabilitacji osób niepełnosprawnych.

III. SPRAWOZDANIE ZA 2011 rok

1. Opieka Zastępcza i Pomoc Instytucjonalna

1.1. Rodziny zastępcze

1.1.1. Dane na dzień 31.12.2011 r. dotyczące liczby rodzin zastępczych

W 2011 roku Powiatowe Centrum Pomocy Rodzinie prowadziło i finansowało 176 rodzin zastępczych, w tym:

- 147 spokrewnionych rodzin zastępczych, w których opiekę znalazło 196 dzieci,
- 19 niespokrewnionych rodzin zastępczych, w których umieszczono 27 dzieci,
- 7 zawodowych wielodzietnych rodzin zastępczych, w których umieszczono małoletnich 38 (w tym 18 w rodzinach zastępczych w innym powiecie)
- 3 rodziny zastępcze o charakterze pogotowia rodzinnego, w których, w tym okresie opiekę znalazło 22 małoletnich (noworodki i małe dzieci).

RODZINY ZASTĘPCZE

Rodziny zastępcze	2007 rok		2008 rok		2009 rok		2010 rok		2011 rok	
	Liczba rodzin	Liczba dzieci	Liczba rodzin	Liczba dzieci	Liczba rodzin	Liczba dzieci	Liczba rodzin	Liczba dzieci	Liczba rodzin	Liczba dzieci
Spokrewniona rodzina zastępcza	148	199	145	189	157	207	157	226	147	196
Niespokrewniona rodzina zastępcza	14	27	15	23	13	24	13	24	19	27
Zawodowa wielodzietna rodzina zastępcza	3	16	5	15	6	30	7*	38**	7*	38**
Pogotowie rodzinne	2	14	2	17	2	19	2	19	3	22

*3 rodziny zamieszkują w innych powiatach i na zlecenie powiatu ostródzkiego stanowią zawodową rodzinę zastępczą i sprawują opiekę nad dziećmi z powiatu ostródzkiego

**w tym 18 dzieci w rodzinach zawodowych w innym powiecie.

Na terenie Powiatu Ostródzkiego w 2011 r. funkcjonowały 3 rodziny zastępcze pełniące funkcje pogotowia rodzinnego: 2 w Ostródzie, 1 w Mielnie. W trakcie trwania roku sprawozdawczego opiekę w rodzinach tych znalazło 22 małoletnich. Dzieci umieszczone w rodzinie zastępczej o charakterze pogotowia rodzinnego pozostają pod opieką rodziny do czasu unormowania ich sytuacji życiowej. Dzieci te zostały umieszczone w tych rodzinach, gdyż zagrożone było ich zdrowie i życie, albo zostały porzucone przez rodziców biologicznych. Rodzina zastępcza o charakterze pogotowia rodzinnego z dniem przyjęcia pierwszego dziecka otrzymywała miesięczne wynagrodzenie w wysokości 160% podstawy. Natomiast w okresie pozostawania w gotowości przyjęcia dziecka przysługuje jej miesięczne wynagrodzenie w wysokości 95% podstawy. Podstawa, o której mowa w 2011 r. wynosiła 1 647 zł.

1.1.2. Kryterium wysokości pomocy pieniężnej dla rodziny zastępczej

W 2011 roku podstawą ustalenia wysokości pomocy pieniężnej na częściowe pokrycie kosztów utrzymania dziecka w rodzinie zastępczej była kwota 1647 zł, zgodnie z § 1 pkt. 2 lit a rozporządzenia Rady Ministra z dnia 29 lipca 2009 roku w sprawie zweryfikowanych kryteriów dochodowych oraz kwot świadczeń pieniężnych pomocy społecznej (Dz. U. Nr 127, poz. 1055) z późniejszymi zmianami. Pomoc ta wypłacana jest na podstawie sporządzonej każdego miesiąca listy świadczeń pieniężnych, przelewów bankowych oraz przekazów pocztowych.

1.1.3. Liczba postępowań administracyjnych dla rodziców biologicznych dzieci umieszczonych w rodzinach zastępczych

Zestawienie postępowań administracyjnych w celu ustalenia odpłatności dla rodziców

	2009 rok	2010 rok	2011 rok
Liczba wszczętych postępowań administracyjnych	140	152	209

W 2011 roku Centrum wszczęło 209 postępowań administracyjnych wobec rodziców biologicznych, których dzieci przebywają w rodzinach zastępczych (odpłatność za pobyt dziecka w rodzinie zastępczej).

Porównując ze sobą dane dot. liczby postępowań, a liczby dzieci umieszczonych w rodzinie zastępczej zauważyć można różnice liczbowe, które wynikają z faktu, iż:

- rodzice dziecka nie żyją,
- rodzice biologiczni mają kilkoro dzieci w rodzinie zastępczej, w takim przypadku wszczyna się jedno postępowanie administracyjne,
- nie znane jest miejsce pobytu rodziców biologicznych,
- nie ustalono ojcostwa,
- rodzice biologiczni nie zgodzili się na przeprowadzenie z nimi wywiadu środowiskowego.

1.1.4. Porozumienie w sprawie umieszczenia dziecka w rodzinie zastępczej i ponoszonych wydatków z tego tytułu

Zgodnie z art. 86 ust. 3 i 4 ustawy o pomocy społecznej z dnia 12 marca 2004 roku (Dz. U. Z 2009 r. Nr 175 poz. 1362 z późn. zm.) powiat właściwy ze względu na miejsce zamieszkania dziecka przed umieszczeniem w rodzinie zastępczej ponosi wydatki na jego utrzymanie w łącznej kwocie świadczeń przysługujących danej rodzinie zastępczej.

Powiat prowadzący rodzinę zastępczą przyjmujący dziecko zawiera z powiatem właściwym ze względu na miejsce zamieszkania przyjętego dziecka przed

umieszczeniem w rodzinie zastępczej porozumienie w sprawie umieszczenia dziecka i wysokości wydatków.

Porozumienia Powiatu Ostródzkiego z innymi powiatami w 2011 roku:

	Liczba porozumień	Liczba dzieci
Porozumienia w sprawie zwrotu dla Powiatu Ostródzkiego kosztów poniesionych z utrzymaniem dziecka w rodzinie zastępczej	16	25 (Dzieci umieszczone w rodzinie zastępczej zamieszkującej na terenie Powiatu Ostródzkiego, które przed umieszczeniem w rodzinie zastępczej zamieszkiwały w innym powiecie)
Porozumienia w sprawie zwrotu kosztów przez Powiat Ostródzki innym powiatom, z tytułu umieszczenia dziecka w rodzinie zastępczej	21	31 (Dzieci pochodzące z Powiatu Ostródzkiego, a przebywające w rodzinach zastępczych na terenie innych Powiatów)

Występująca różnica między liczbą porozumień, a liczbą dzieci wynika z faktu, że w sytuacji, kiedy w rodzinie zastępczej umieszczonych jest więcej niż jedno dziecko, zawiera się jedno porozumienie dla wszystkich dzieci.

1.1.5. Decyzje wydane z 2011 roku dla rodzin zastępczych

Wydane decyzje administracyjne dotyczące rodzin zastępczych (porównanie z rokiem 2009 i 2010)

Rodzaje decyzji administracyjnych	2009 rok	2010 rok	2011 rok
W sprawie udzielenia pomocy pieniężnej na częściowe pokrycie kosztów utrzymania dziecka w rodzinie zastępczej	128	157	103
W sprawie udzielenia jednorazowej pomocy finansowej na pokrycie niezbędnych wydatków związanych z potrzebami przyjętego dziecka	35	27	28
W sprawie odpłatności za pobyt dziecka w rodzinach zastępczych (dot. rodziców biologicznych)	119	127	202
W sprawie nienależnie pobranego świadczenia	7	15	16
Razem	289	325	349

1.1.6. Wydany budżet w 2011 roku dot. rodzin zastępczych i pełnoletnich wychowanków rodzin zastępczych

W UJĘCIU KWOTOWYM (porównanie z latami 2008-2010)

RODZAJE ŚWIADCZEŃ	2008 rok	2009 rok	2010 rok	2011 rok
Zrealizowane wydatki	2.307.731,60	2.469.994,96	2.517.276,43	2.798.444
Pomoc pieniężna na częściowe pokrycie kosztów utrzymania dziecka w rodzinie zastępczej	1.801.572,43	1.880.982,41	1.849.949,32	1.848.918,88
Jednorazowa pomoc pieniężna związana z potrzebami przyjętego dziecka	32.116,50	41.010,30	39.528	36.869,35
Pomoc pieniężna jednorazowa lub okresowa – świadczenie losowe	0,00	494,10	1.317,60	739
Pomoc pieniężna na usamodzielnienie i pomoc rzeczowa	39.528	104.684,60	114.137,10	85.689,59*
Pomoc pieniężna na kontynuowanie nauki	227.614,42	195.411,97	220.604,97	247.875,09
Warunki mieszkaniowe	1.800	1.950	4.600	4.000
Wynagrodzenie – Pogotowie Rodzinne i Rodzina wielodzietna (§ 4170, § 4110, § 4120)	205.100,25	245.461,58	291.739,44	289.243,49
Inne wydatki (akcja promocyjna)	0,00	0,00	0,00	0,00

*Powiatowe Centrum Pomocy Rodzinie w 2011 r. udzieliło: 10 osobom pomoc na usamodzielnienie w łącznej kwocie 51.057 zł oraz 9 świadczeń na zagospodarowanie w formie rzeczowej w łącznej kwocie 34.632,59 zł.

1.2. Pełnoletni wychowankowie

1.2.1. Dane liczbowe za 2011 rok dotyczące wspierania pełnoletnich wychowanków

Wspieraliśmy w sumie 93 pełnoletnich wychowanków kontynuujących naukę (z tego 59 osób z rodzin zastępczych i 34 z placówek opiekuńczo-wychowawczych):

PEŁNOLETNI WYCHOWANKOWIE

Pełnoletni wychowankowie kontynuujący naukę	Liczba wychowanków	
Pełnoletni wychowankowie usamodzielnieni z rodzin zastępczych	59	-40 z naszego powiatu -19 w innych powiatach

Pełnoletni wychowankowie usamodzielnieni z pałcówek opiekuńczo-wychowawczych	34	-24 z naszego powiatu -10 w innych powiatach
--	-----------	---

1.2.2. Decyzje wydane w 2011 roku dla pełnoletnich wychowanków

Wydane decyzje administracyjne (porównanie z rokiem 2010)

WYDANE DECYZJE	2010		2011	
	PEŁNOLETNI WYCHOWANKOWIE Z RODZIN ZASTĘPCZYCH	PEŁNOLETNI WYCHOWANKOWIE Z PAŁCÓWEK OPIEKUŃCZO- WYCHOWAWCZYCH	PEŁNOLETNI WYCHOWANKOWIE Z RODZIN ZASTĘPCZYCH	PEŁNOLETNI WYCHOWANKOWIE Z PAŁCÓWEK OPIEKUŃCZO- WYCHOWAWCZYCH
na kontynuowanie nauki	28	12	35	17
na usamodzielnienie finansowe	11	13	10	8
pomoc rzeczowa	18	11	9	8
stancja, internat	6	5	6	10
uchylające	13	6	14	7
zmieniające	3	4	6	2
odmowne	0	3	1	1
zawieszające	3	1	2	0
w sprawie zwrotu lub umorzenia nienależnie pobranych świadczeń	3	1	1	1
wygasające	1	1	0	0
umarzające	1	1	2	3
RAZEM	87	58	86	57

*Porównując dane zawarte w tabeli zauważyć można, że z pomocy PCPR w Ostródzie korzystają w większości pełnoletni wychowankowie z rodzin zastępczych.

1.2.3. Wydany budżet w 2011 roku dot. pełnoletnich wychowanków z pałówek opiekuńczo-wychowawczych

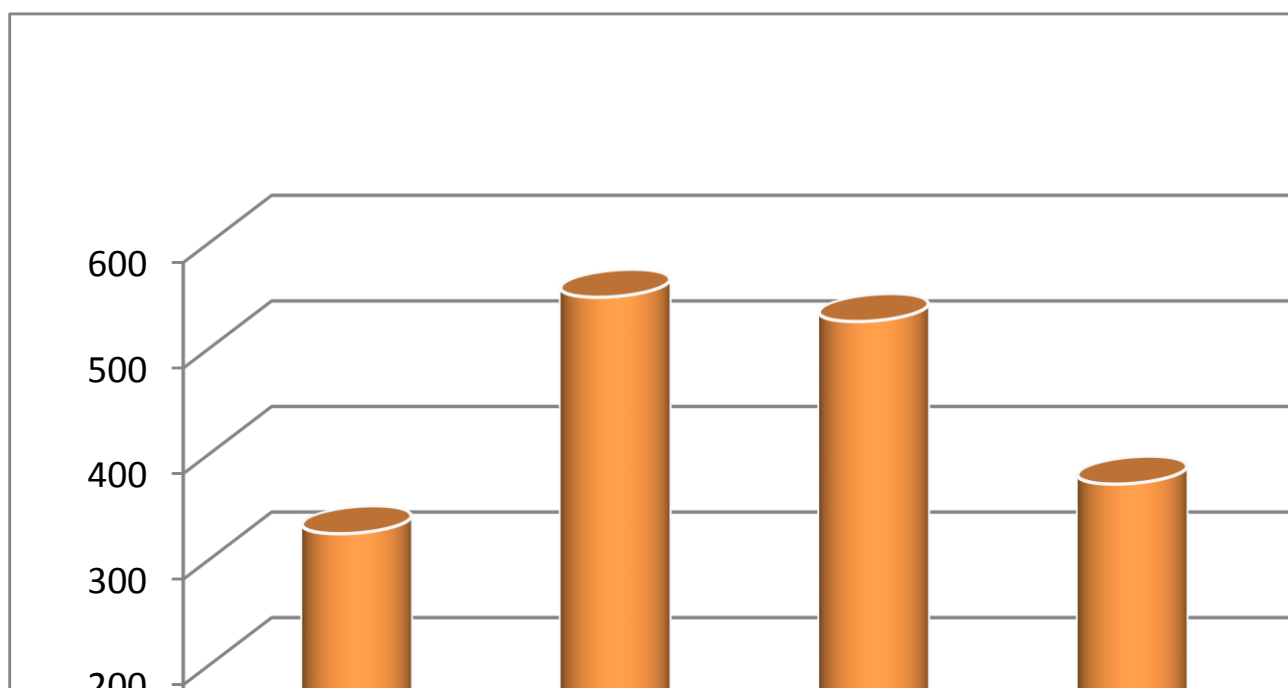
W UJĘCIU KWOTOWYM (porównanie z latami 2008-2010)

RODZAJE ŚWIADCZEŃ	2008 rok	2009 rok	2010 rok	2011 rok
Zrealizowane wydatki	104.729,57	142.733,25	235.746,12	231.785,64
Pomoc pieniężna na usamodzielnienie i pomoc rzeczowa	13.176	38.704,51	100.467	81.402,50*
Pomoc pieniężna na kontynuowanie nauki	88.403,57	98.628,74	127.579,12	139.383,14
Warunki mieszkaniowe	3.150	5.400	7.700	11.000

*Powiatowe Centrum Pomocy Rodzinie udzieliło: 8 osobom pomoc na usamodzielnienie w łącznej kwocie 52 580,00 zł. oraz 7 świadczeń na zagospodarowanie w formie rzeczowej w łącznej kwocie 28 822,50 zł.

1.3. Informacja o wywiadach środowiskowych przeprowadzonych z rodzinami zastępczymi i pełnoletnimi wychowankami

Wykres dot. liczby przeprowadzonych wywiadów środowiskowych (porównanie z latami 2008-2010)



Wywiady środowiskowe z rodzinami zastępczymi przeprowadzane są dwa razy w ciągu roku w celu ustalenia ich sytuacji materialnej, a także sprawdzenia warunków bytowych w jakich przebywa dziecko.

Z pełnoletnimi wychowankami rodzin zastępczych/placówek opiekuńczo wychowawczych wywiady środowiskowe sporządzane są w celu ustalenia dalszej zasadności wypłacania pomocy pieniężnej na kontynuowanie nauki. Raz w roku ustala się sytuację materialną rodziców biologicznych dziecka umieszczonego w rodzinie zastępczej po to, aby zobowiązać ich lub zwolnić z odpłatności za pobyt małoletnich w rodzinie zastępczej.

PCPR zajmuje się przeprowadzaniem wywiadów środowiskowych w celu:

- przyznania pomocy pieniężnej na częściowe pokrycie kosztów utrzymania dziecka w rodzinie zastępczej,
- oceny sytuacji opiekuńczo-wychowawczej dziecka umieszczonego w rodzinie zastępczej,
- przyznania pomocy pieniężnej na usamodzielnienie, pomocy na zagospodarowanie w formie rzeczowej, całkowite lub częściowe pokrycie wydatków związanych z wynajmem pokoju oraz kontynuowanie nauki,
- oceny sytuacji materialnej i bytowej rodziców biologicznych,
- na zlecenie innych ośrodków pomocy społecznej i centrów pomocy rodzinie z całego kraju.

1.4.Placówki opiekuńczo-wychowawcze

1.4.1.Placówki opiekuńczo-wychowawcze funkcjonujące na terenie Powiatu Ostródzkiego

Na terenie naszego Powiatu funkcjonują cztery placówki opiekuńczo-wychowawcze:

- Dom dla Dzieci i Młodzieży „Promyk” w Morażu, prowadzony przez Morażskie Stowarzyszenie Wspierania Rodzin w Morażu od 2007 roku, (Stowarzyszenie prowadzi również grupę wsparcia dziennego na 10 miejsc),
- Dom dla Dzieci im. Sybiraków w Szymonowie prowadzony przez Warmińsko-Mazurskie Stowarzyszenie Pomocy Dziecku i Rodzinie od 2004 roku,
- Rodzinny Dom Dziecka w Grabinku – jednostka organizacyjna powiatu
- Świetlica Terapeutyczna - Placówka wsparcia dziennego o charakterze terapeutycznym i profilaktycznym na 60 miejsc – jednostka organizacyjna powiatu.

Z dniem 31 grudnia 2011 r. w związku z wejściem życie ustawy o wspieraniu rodziny i systemie pieczy zastępczej zakończył działalność Katolicki Ośrodek Adopcyjno – Opiekuńczy, który funkcjonował na naszym terenie 12 lat. Prowadził on szkolenia rodzin zastępczych i adopcyjnych.

Powiat ostródzki dysponuje 108 miejscami w całodobowych placówkach opiekuńczo-wychowawczych: Szymonowo - 44 miejsca, Moraż – 58 miejsc, Grabinek – 6 miejsc. Na dzień 31.12.2011 w placówkach na terenie powiatu ostródzkiego przebywało 106 wychowanków (Moraż – 59, Szymonowo – 43, Grabinek – 4).

Od 1 stycznia do 31 grudnia 2011 r. wydaliśmy 20 skierowań o umieszczeniu dziecka w placówce opiekuńczo – wychowawczej. W większości przypadków były to dzieci z terenu powiatu ostródzkiego – 15 skierowań (w tym skierowania dotyczące 3 dziewczynek, które ze względu na możliwość umieszczenia w placówce na terenie naszego powiatu, za zgodą matki, zostały przeniesione z placówki opiekuńczo – wychowawczej w Pasymiu, w której przebywały od marca 2010 r. do placówki w Morażu). W przypadku dwójki

rodzeństwa, w trakcie kompletowania dokumentacji, okazało się, że miejscem ich stałego zameldowania jest powiat Sochaczewski, natomiast powiatem pochodzenia jednego dziecka okazał się powiat olsztyński. W dwóch przypadkach skierowano dzieci, które wcześniej przebywały w rodzinach zastępczych na terenie naszego powiatu (chłopiec pochodzący z terenu z powiatu olsztyńskiego, wcześniej przebywał w rodzinie zastępczej na terenie powiatu ostródzkiego).

Sąd Rejonowy w Ostródzie Wydział Rodzinny i Nieletnich w roku 2011 wydał łącznie 10 postanowień dotyczących skierowania dzieci do placówek opiekuńczo-wychowawczych. Postanowienia dotyczyły 15 dzieci (6 postanowień dotyczyło umieszczenia pojedynczych dzieci, 3 postanowienia dotyczyły umieszczenia dwu osobowego rodzeństwa – razem 6 wychowanków, na podstawie 1 postanowienia umieszczono 3 rodzeństwa). Ze względu na brak możliwości ustalenia miejsca pobytu jednego dziecka (SR w Ostródzie wydał Sądowy nakaz doprowadzenia do placówki opiekuńczo – wychowawczej), pomimo postanowienia Sądu i wydanego skierowania, do dnia 31.12 2011 r. nie zostało one umieszczone w placówce.

1.4.1.1. Dom dla Dzieci i Młodzieży „Promyk” w Morągu

W Domu dla Dzieci i Młodzieży „Promyk” w Morągu przebywa 22 wychowanków z orzeczeniami o niepełnosprawności, są to dzieci z upośledzeniem umysłowym w stopniu lekkim (17), umiarkowanym (4) i głębokim /autyzm/(1). Pod opieką poradni zdrowia psychicznego pozostaje 12 wychowanków. Na podstawie postanowienia Sądu 3 dzieci umieszczono w Młodzieżowych Ośrodkach Wychowawczych. Zgodnie z interpretacją przepisów, wychowankowie ci, do chwili zmiany postanowienia pierwotnego u umieszczeniu w placówce opiekuńczo – wychowawczej, nadal pozostają podopiecznymi naszych placówek.

W okresie sprawozdawczym, od 1 stycznia do 31.12.2011 r. placówkę w Morągu opuściło 10 osób: 6 wychowanków usamodzielniało się, 2 dzieci powróciło do rodzinnego domu, 2 dzieci przekazano do rodziny zastępczej.

Od marca do grudnia 2011 roku Morąskie Stowarzyszenie Wspierania Rodzin w Morągu prowadziło Grupę Wsparcia Dziennego w której uczestniczyło 10 dzieci z gm. Morąg. Programem objęto dzieci z rodzin zagrożonych wykluczeniem społecznym. Praca w tej grupie polegała na pomocy dziecku i jego rodzinie w zakresie wzmocnienia więzi między członkami rodziny, wzmocnienia poczucia przynależności i podniesienie umiejętności wychowawczych rodziców, a w szczególności na zapewnieniu sukcesu szkolnego dzieciom.

Morąskie Stowarzyszenie Wspierania Rodzin w Morągu Decyzją Wojewody Warmińsko – Mazurskiego z dnia 16 grudnia 2010r. otrzymało zezwolenie na prowadzenie na czas nieokreślony niepublicznej wielofunkcyjnej placówki opiekuńczo – wychowawczej, pn. Placówka Wielofunkcyjna Dom dla Dzieci i Młodzieży „Promyk” w Morągu.

1.4.1.2. Dom dla Dzieci im. Sybiraków w Szymonowie

W Domu dla Dzieci im. Sybiraków 28 dzieci posiada orzeczenie o potrzebie kształcenia specjalnego (5 dzieci – ze względu na umiarkowany stopień upośledzenia umysłowego, 16 – ze względu na upośledzenie umysłowe w stopniu lekkim, 5 dzieci – ze względu na orzeczenie ze względu na niedostosowanie społeczne, natomiast 2 dzieci z innej przyczyny: wzrok i słuch) w tym 9 dzieci posiada orzeczenie o stopniu niepełnosprawności.

Dwoje dzieci na podstawie postanowienia Sądu umieszczono w Młodzieżowych Ośrodkach Wychowawczych. Zgodnie z interpretacją przepisów, wychowankowie ci, do

chwili zmiany postanowienia pierwotnego u umieszczeniu w placówce opiekuńczo – wychowawczej, nadal pozostają podopiecznymi naszych placówek.

W okresie sprawozdawczym, od 1 stycznia do 31.12.2011 r. placówkę w Szymonowie opuściło 9 osób: 4 wychowanków usamodzielniało się, 3 dzieci powróciło do rodzinnych domów, 2 dzieci znaleziono rodzinę zastępczą.

W okresie sprawozdawczym, od 1 stycznia do 31.12.2011 r. placówkę w Szymonowie opuściło 21 osób: 12 wychowanków usamodzielniało się, 2 dzieci powróciło do rodzinnych domów, 4 dzieci znaleziono rodzinę zastępczą, do adopcji skierowano 2, 1 wychowanka została umieszczona w domu samotnej matki.

W roku 2010 Warmińsko-Mazurskie Stowarzyszenie Pomocy Dziecku i Rodzinie w Szymonowie Decyzją Wojewody Warmińsko – Mazurskiego z dnia 16 grudnia 2010 r. otrzymało zezwolenie na prowadzenie na czas nieokreślony niepublicznej placówki opiekuńczo – wychowawczej pn. Dom dla Dzieci im. Sybiraków w Szymonowie.

1.4.1.3. Rodzinny Dom Dziecka w Grabinku

W Rodzinnym Domu Dziecka w Grabinku przebywa 4 dzieci. Jest to związane z tym, że jedna wychowanka jest dziewczynką z niepełnosprawnością sprzężoną, wymaga ciągłej opieki ze względu na stan zdrowia.

1.4.1.4. Placówka wsparcia dziennego Świetlica Terapeutyczna

Placówka ta zapewnia opiekę dla 60 wychowanków z terenu Powiatu Ostródzkiego. Zajęcia odbywają się w trybie popołudniowym. W zajęciach socjoterapeutycznych uczestniczą głównie dzieci kierowane przez pedagogów szkolnych oraz poradnię psychologiczno-pedagogiczną. Znaczna część dzieci jest z syndromem ADHD.

1.4.2. Dane dot. liczby wychowanków w placówce opiekuńczo-wychowawczej na dzień 31.12.2011 roku

**Liczba wychowanków placówek opiekuńczo-wychowawczych
przebywających na terenie naszego powiatu
wg stanu na dzień 31.12.2011 r.**

	Liczba
Dzieci umieszczone w placówkach opiekuńczo wychowawczych pochodzące z terenu powiatu ostródzkiego	89
Dom dla Dzieci i Młodzieży w Morągu	53
Dom dla Dzieci w Szymonowie	36
Dom dla Dzieci w Grabinku	0

Dzieci umieszczone w placówkach opiekuńczo-wychowawczych pochodzące z terenów innych powiatów	
Powiat Iławski	7
Olsztyn Grodzki	1
Toruń Grodzki	1
Powiat Olsztyński	3
Powiat Działdowski	1
Powiat Szczycieński	1
Powiat Nowomiejski	1
Powiat Sochaczewski	2
Razem z innych powiatów	17
Dzieci z terenu powiatu ostródzkiego, umieszczone w placówkach, na terenie innych powiatów	
Powiat Olsztyński - Olsztynek - 2 - Gryżliny - 1 - Biskupiec – 1	4
Powiat Szczycieński - Pasym	8
Razem na terenie innych powiatów:	12

1.4.3. Wydany budżet w 2011 roku dot. placówek opiekuńczo-wychowawczych

Średni miesięczny koszt utrzymania wychowanka w placówkach opiekuńczo-wychowawczych na rok 2011 (został opublikowany w Dzienniku Urzędowym Woj. W-M Nr 22, z dnia 3 marca 2011 r. poz. 426.):

- Dom dla dzieci w Szymonowie – 2.383,81 zł,
- Dom Dziecka w Morągu – 2.246 zł,
- Rodzinny Dom Dziecka w Grabinku – 2.632 zł.

Budżety i wykonanie placówek opiekuńczo-wychowawczych na dzień 31.12.2011 r.

Placówka opiekuńczo-wychowawcza	Uchwała budżetowa (po zmianach)	Wykonanie (zł)
Dom Dziecka w Morągu	1.544.456	1.544.456

Dom dla Dzieci w Szymanowie	1.228.914	1.345.799
Rodzinny Dom Dziecka w Grabinku	152.633	148.962,32
Świetlica Terapeutyczna w Ostródzie	228.416	223.971,44

1.4.4. Dodatkowe informacje o placówkach opiekuńczo-wychowawczych

Z wnioskami o umieszczenie dzieci w naszych placówkach lub rodzinach zastępczych w 2011 roku zwracały się do nas inne powiaty-60 zapytań, łącznie dotyczyły one 152 dzieci- z braku miejsc na wszystkie udzieliliśmy odpowiedzi negatywnych. W roku 2010 odmówiliśmy przyjęcia 214 dzieci.

W placówkach opiekuńczo-wychowawczych przeprowadzone zostały kontrole merytoryczne oraz przeprowadzono kontrole z zakresu zlecenia zadań.

W okresie sprawozdawczym nie było spraw związanych z udzielaniem pomocy cudzoziemcom, którzy uzyskali w Rzeczypospolitej Polskiej status uchodźcy (zabezpieczenie wydatków w formie dotacji od Wojewody-zadanie z zakresu administracji rządowej realizowane przez powiat).

1.5. Domy Pomocy Społecznej

1.5.1. Dom Pomocy Społecznej w Molzie

Dom Pomocy Społecznej w Molzie przeznaczony jest dla osób w podeszłym wieku. Od dnia 1 marca 2004 r. prowadzony jest przez Stowarzyszenie Organizatorów i Menadżerów Pomocy Społecznej i Ochrony Zdrowia Region Warmińsko-Mazurski z siedzibą w Olsztynie. Od dnia 01 kwietnia 2010 r. posiada zezwolenie stałe na prowadzenie domu pomocy społecznej przeznaczonego dla 31 mieszkańców. Na miejsce w DPS Molza stan na 31 grudnia 2011 r. oczekiwały 3 osoby.

W 2011 roku w Domu Pomocy Społecznej w Molzie umieściliśmy 15 mieszkańców, wszystkie te osoby zostały umieszczone na nowych zasadach.

1.5.2. Dom Pomocy Społecznej „Michała Archanioła” w Szyldaku

Dom Pomocy Społecznej „Michała Archanioła” w Szyldaku przeznaczony jest dla osób przewlekle psychicznie chorych.

W związku z przejściem prowadzenia Domu Pomocy Społecznej „Anioła Stróża” w Szyldaku przez Fundację Polskich Kawalerów Maltańskich w Warszawie - Pomoc Maltańska od dnia 01 stycznia 2009 roku Warmińsko-Mazurski Urząd Wojewódzki w Olsztynie Delegatura w Elblągu decyzją nr PS.V.0913-001/09 z dnia 15 stycznia 2009 r. wydano na czas nieokreślony prowadzenie Domu Pomocy Społecznej „Anioła Stróża” w Szyldaku wyżej wymienionej Fundacji.

Zgodnie z decyzją Wojewody Warmińsko-Mazurskiego w Olsztynie Delegatura w Elblągu Nr PS.V.0931-014/09 z dnia 1 września 2009 r. zmieniono decyzję

Wojewody Warmińsko-Mazurskiego w zakresie nazwy Domu Pomocy Społecznej w ten sposób, że w treści decyzji i uzasadnienia nazwę „Anioła Stróża” zastępuje nazwa „Michała Archaniola”.

Zgodnie z Decyzją Warmińsko-Mazurskiego Urzędu Wojewódzkiego w Olsztynie nr PS-IV-EB.9423.1.1.2011/ES z dnia 27 lipca 2011 r. zmieniono decyzję ostateczną Wojewody Warmińsko-Mazurskiego Nr PS.IV.EB.0913-001/10 z dnia 14 października 2010 roku, zmieniającą decyzję Wojewody Warmińsko-Mazurskiego Nr PS.V.0931-0001/09 z dnia 15 stycznia 2010 r. w sprawie zezwolenia wydanego Fundacji Polskich Kawalerów Maltańskich w Warszawie „Pomoc Maltańska” Oddział w Szyldaku na prowadzenie na czas nieokreślony Domu Pomocy Społecznej „Michała Archaniola” w Szyldaku, w części dotyczącej liczby miejsc statutowych i orzeczono z dniem 1 sierpnia 2011 r. zwiększyć do 100 liczbę miejsc statutowych w Domu Pomocy Społecznej „Michała Archaniola” dla osób przewlekle psychicznie chorych w Szyldaku. Od dnia 01 stycznia 2009 r. placówka prowadzona jest przez Fundację Polskich Kawalerów Maltańskich w Warszawie-Pomoc Maltańska. Na miejsce w DPS Szyldak stan na 31.12.2011 r. oczekiwało 8 osób.

W 2011 roku w Domu Pomocy Społecznej „Michała Archaniola” w Szyldaku umieściliśmy 10 mieszkańców, z tego 9 osób umieszczonych na nowych zasadach.

1.5.3. Dane na dzień 31.12.2011 r. dot. liczby mieszkańców w Domach Pomocy Społecznej w Powiecie Ostródzkim

Liczba mieszkańców przebywających w Domu Pomocy Społecznej na dzień 31.12.2011 roku

DPS	Liczba mieszkańców	Ilość miejsc w DPS	Ilość miejsc wolnych w DPS
Szyldak	100	100	0
Molza	31	31	0

Wniosek: Łącznie na stan 31.12.2011 r. - 11 osób oczekiwało na miejsce w naszych domach pomocy społecznej.

1.5.4. Decyzje wydane w 2011 roku dot. mieszkańców DPS

Wydane decyzje administracyjne (porównanie z latami 2009-2010 r.)

Rodzaje decyzji administracyjnych	2009 rok	2010 rok	2011 rok
Decyzje o odpłatności za pobyt w DPS	16	70	10
Decyzje uchylające	9	0	3
Decyzje zmieniające	0	4	1
Decyzje o umieszczeniu w DPS	5	41	25
Decyzje wygasające	0	19	19
Wszczęcie postępowania	62	70	11
Decyzje umarzające	46	0	0
Razem	138	204	69

1.5.5. Zadania Ośrodka Pomocy Społecznej

Ośrodki Pomocy Społecznej zajmują się kierowaniem swoich mieszkańców do domów pomocy społecznej. Ośrodek Pomocy Społecznej po zebraniu niezbędnej dokumentacji występuje do Powiatu prowadzącego Dom o umieszczenie danej osoby w Domu Pomocy Społecznej. W przypadku braku miejsc Powiatowe Centrum Pomocy Rodzinie wydaje pismo z informacją o umieszczeniu osoby na liście osób oczekujących z podanym terminem oczekiwania. W przypadku kiedy jest wolne miejsce zostaje wydana przez dany PCPR decyzja o umieszczeniu osoby w Domu Pomocy Społecznej na podstawie decyzji kierującej wydanej przez organ gminy właściwy dla tej osoby w dniu jej kierowania.

1.6. Powiatowy Środowiskowy Dom Samopomocy

Zadanie z zakresu administracji rządowej realizowane przez powiat, polegające na prowadzeniu i rozwoju infrastruktury ośrodków wsparcia dla osób z zaburzeniami psychicznymi, na zlecenie Powiatu Ostródzkiego pn. „Utworzenie i prowadzenie Powiatowego Środowiskowego Domu Samopomocy w Ostródzie” realizuje Polskie Stowarzyszenie na rzecz Osób z Upośledzeniem Umysłowym Koło w Ostródzie ul. Grunwaldzka 19A.

Powiatowy Środowiskowy Dom Samopomocy w Ostródzie przy ul. Grunwaldzkiej 19A podjął działalność z dniem 01 grudnia 2011 r. Uczestnikami Domu jest 25 osób niepełnosprawnych intelektualnie w tym:

- 12 osób posiada głęboki stopień niepełnosprawności intelektualnej,
- 11 osób stopień znaczny niepełnosprawności intelektualnej,
- 2 osoby stopień umiarkowany niepełnosprawności intelektualnej.

1.6.1. Decyzje wydane w 2011 roku dot. uczestników Powiatowego Środowiskowego Domu Samopomocy

	2011 rok
Decyzje kierujące	25
Decyzje dot. odpłatności za usługi świadczone w PŚDS: w tym:	25
- odstąpienie	7
- ustalające odpłatność	18

1.7. Przeciwdziałanie Przemocy w Rodzinie

1.7.1. Powiatowy Program Przeciwdziałania Przemocy w Rodzinie Oraz Ochrona Ofiar Przemocy w Rodzinie w Powiecie Ostródzkim Na Lata 2011 – 2015.

W roku 2011 PCPR nadzorowało pracę nad stworzeniem „Powiatowego Programu Przeciwdziałania Przemocy w Rodzinie Oraz Ochrony Ofiar Przemocy w Rodzinie w Powiecie Ostródzkim Na Lata 2011 – 2015”. Program ten został zatwierdzony przez Radę Powiatu Ostródzkiego w dniu 15 czerwca 2011 r.

W związku z nowelizacją ustawy o przeciwdziałaniu przemocy w rodzinie, która weszła w życie 1 sierpnia 2010 roku, nałożono na organy administracji rządowej oraz jednostki samorządu terytorialnego nowe zadania w zakresie przeciwdziałania przemocy w rodzinie.

Zgodnie art. 6 ust. 1 i 3 pkt. 1 ustawy z dnia 29 lipca 2005 r. o przeciwdziałaniu przemocy w rodzinie (Dz. U. z 2005 r. Nr 180, poz. 1493, ze zm.) do zadań własnych powiatu należy w szczególności opracowanie i realizacja powiatowego programu przeciwdziałania przemocy w rodzinie oraz ochrony ofiar przemocy w rodzinie.

W związku z powyższym należało opracować i przyjąć do realizacji – w Powiecie Ostródzkim – Powiatowy Program Przeciwdziałania Przemocy w Rodzinie oraz Ochrony Ofiar Przemocy w Rodzinie w Powiecie Ostródzkim na lata 2011 – 2015.

Przedmiotowy program stanowi załącznik do niniejszej uchwały.

W roku 2011 PCPR uczestniczyło w spotkaniach z przedstawicielami Centrum Zarządzania Kryzysowego w Ostródzie w celu określenia zasad współdziałania dotyczącego utworzenia Procedur Pomocy Psychologicznej w sytuacjach kryzysowych.

1.7.2. Działania profilaktyczne

W roku 2011 Powiatowe Centrum Pomocy Rodzinie w Ostródzie nadal uczestniczyło w Ogólnopolską kampanię na rzecz ochrony dzieci przed wykorzystywaniem seksualnym „Zły dotyk”.

Organizatorem kampanii byli: Fundacja Dzieci Niczyje, Rzecznik Praw Dziecka, Agencja: Grey Worldwide Warszawa.

Celem kampanii jest dostarczenie wiedzy nt. problemu wykorzystywania seksualnego dzieci, ochrony dzieci przed wykorzystywaniem oraz pomocy dzieciom, które go doświadczyły.

Działania medialne przeprowadzone zostały na przełomie maja i czerwca 2010 r.; działania edukacyjne rozpoczęły się w maju 2010 r. i były kontynuowane przez cały rok 2011. Powiatowe Centrum Pomocy Rodzinie w Ostródzie zostało wyszczególnione na oficjalnej stronie kampanii ww.zlydotyk.pl jako oficjalny Ambasador Kampanii Zły Dotyk (baza aktualizowana była 04.01.2011).

Materiały informacyjne otrzymane od Rzecznika Praw Dziecka, zostały rozesłane po placówkach opiekuńczo – wychowawczych na terenie Powiatu Ostródzkiego, poradniach psychologiczno – pedagogicznych, a także do lokalnego radia Mazury. Plakat kampanii został również wywieszony w siedzibie Centrum.

W roku 2011 Powiatowe Centrum Pomocy Rodzinie w Ostródzie włączyło się w Międzynarodową Kampanię Białej Wstążki. Kampania ma na celu profilaktykę przemocy wobec kobiet oraz wspieranie działań na rzecz jej przeciwdziałania. W ramach podjętych działań do współdziałania zaprosiliśmy szkoły podstawowe, gimnazja oraz placówki opiekuńczo – wychowawcze całodobowe jak i wsparcia dziennego znajdujące się na naszym terenie. Do ww. podmiotów zostały przesłane materiały informacyjne dotyczące przeciwdziałania przemocy w rodzinie, płyty CD z filmem pt. „Zatrzymaj przemoc w rodzinie” otrzymane z Państwowej Agencji Rozwiązywania Problemów Alkoholowych oraz treść trzech bajek terapeutycznych nawiązujących tematyką do problemu przemocy fizycznej, psychicznej i seksualnej autorstwa Marii Molickiej. Zwróciliśmy się z prośbą o odczytanie bajek na zajęciach z dziećmi i wykonanie tematycznych prac plastycznych.

W roku 2011 PCPR było autorem wniosku o dofinansowanie projektu realizowanego w ramach Programu Osłonowego „Wspieranie Jednostek Samorządu Terytorialnego w Tworzeniu Systemu Przeciwdziałania Przemocy w Rodzinie” pn. „Przemoc rodzi przemoc

- nauczymy się bez niej żyć" - Program Profilaktyczny w powiecie ostródzkim. Pomimo zachowanych terminów, wniosek nie został przyjęty ze względu na uchybienia formalne (brak zatwierdzenia w postaci uchwały rady powiatu „Powiatowego Programu Przeciwdziałania Przemocy w Rodzinie Orzaz Ochrony Ofiar Przemocy w Rodzinie w Powiecie Ostródzkim Na Lata 2011 – 2015”).

1.7.3. Punkt Interwencji Kryzysowej

W roku 2011r. Warmińsko-Mazurskie Stowarzyszenie Pomocy Dziecku i Rodzinie w Szymonowie realizowało zadanie z zakresu pomocy społecznej: prowadzenie Punktu Interwencji Kryzysowej, na które została przyznana dotacja w wysokości 30 000 zł. W roku 2011 z pomocy Punktu skorzystała, w trybie interwencyjnym, jedna rodzina: matka z małoletnią córką. Kobieta wraz z córką była ofiarą przemocy. Kobieta została objęta wsparciem psychologa, pedagoga i pracownika socjalnego, a także udzielono kobiecie porad prawnych. Zapewniono jej całodobowe schronienie oraz zaspokojono wszelkie potrzeby socjalno – bytowe.

W sprawie dotyczącej sytuacji kobiety, zwołane zostało posiedzenie miejskiego Zespołu Interdyscyplinarnego, na które został zaproszony przedstawiciel Powiatowego Centrum Pomocy Rodzinie w Ostródzie.

W związku z działaniami prewencyjnymi dotyczącymi przeciwdziałaniu przemocy w rodzinie, przedstawiciele Centrum kilkakrotnie w roku 2011 byli zapraszani na posiedzenia Miejskiego Zespołu Interdyscyplinarnego w Ostródzie.

2. Zespół ds. Rehabilitacji Społecznej Osób Niepełnosprawnych

2.1. Sprawozdanie rzeczowe z wykorzystania środków Państwowego Funduszu Rehabilitacji Osób Niepełnosprawnych

2.1.1.Rehabilitacja zawodowa

2.1.1.1.Dofinansowanie do oprocentowania kredytu bankowego

- złożono 1 wniosek.
- wniosek rozpatrzono pozytywnie i wypłacono 5.434,58 zł. co stanowi 100% zaplanowanych środków na ten cel.

2.1.2. Rehabilitacja społeczna

2.1.2.1.Dofinansowanie do turnusów rehabilitacyjnych

- liczba osób ubiegających się wraz z opiekunami – 636
- wypłacono 29 dofinansowań na kwotę 17.898 zł., co stanowi 100% zaplanowanego budżetu na to zadanie.
- dofinansowaniem do turnusu rehabilitacyjnego objęte zostały jedynie osoby biorące udział w projekcie „Powiatowe Centrum Pomocy w Ostródzie aktywnie integruje”, współfinansowanym ze środków Europejskiego Funduszu Społecznego. Środki PFRON były uznane przez instytucję pośredniczącą za wkład własny, wymagany przy realizacji tego typu projektów.
- z uwagi na niewielkie środki jakie Powiat otrzymał na realizację zadań z zakresu rehabilitacji osób niepełnosprawnych w 2011 r. wstrzymano dofinansowania do turnusów rehabilitacyjnych.

2.1.2.2. Dofinansowanie do likwidacji barier funkcjonalnych:

- liczba osób ubiegających się o dofinansowanie – 138
- podpisano 154 umowy
- zrealizowano:
 - na likwidację barier w komunikowaniu się - 100
 - na likwidację barier technicznych - 18
 - na likwidację barier architektonicznych - 23
- łącznie wypłacono dofinansowania na kwotę 209.631,32 zł. co stanowi 94,39% budżetu zaplanowanego na to zadanie.
- niepełne wykorzystanie środków jest wynikiem przesunięcia na to zadanie środków niewykorzystanych na rehabilitację zawodową. Przesunięcie nastąpiło 29 grudnia, niemożliwe więc było wykorzystanie wszystkich dodatkowych środków.

2.1.2.3. Warsztaty Terapii Zajęciowej

- Na terenie Powiatu Ostródzkiego funkcjonują dwa Warsztaty Terapii Zajęciowej
- Wypłacono ogółem 1.424.800 zł. na pokrycie kosztów działalności Warsztatów w tym:
 - a) ze środków PFRON 1.282.320 zł. (90%)
 - b) ze środków samorządowych 142.480 zł. (10%) – w tym:
 - 1.644 zł. Powiat Olsztyński - jako pokrycie kosztów rehabilitacji jednego mieszkańca Powiatu Olsztyńskiego w WTZ w Ostródzie;
 - 1.644 zł. Powiat Iławski - jako pokrycie kosztów rehabilitacji jednego mieszkańca Powiatu Iławskiego w WTZ w Ostródzie.
- **Morąg** – 50 uczestników – wypłacono 595.950 zł. (od 1 grudnia nastąpiło rozszerzenie o 15 uczestników)
- **Ostróda** - 55 uczestników – wypłacono 828.850 zł. (od 1 grudnia nastąpiło rozszerzenie o 5 uczestników).

2.1.2.4. Dofinansowanie zaopatrzenia w przedmioty ortopedyczne, środki pomocnicze oraz sprzęt rehabilitacyjny:

- liczba osób ubiegających się o dofinansowanie – 656
- wypłacono 744 dofinansowań (część z roku ubiegłego), na kwotę 415.282,56 zł., co stanowi 99,99 % budżetu zaplanowanego na to zadanie.

2.1.2.5. Dofinansowanie sportu, kultury, turystyki i rekreacji:

- złożono 46 wniosków na dofinansowanie sportu, kultury, turystyki i rekreacji osób niepełnosprawnych.
- zrealizowano 34 wnioski.
- wypłacono dofinansowania na kwotę 79.163,43 zł., co stanowi 99,81% budżetu zaplanowanego na to zadanie.

2.1.2.6. Dofinansowanie do zadań z zakresu rehabilitacji osób niepełnosprawnych zlecanych fundacjom oraz organizacjom pozarządowym:

- ogłoszono dwa konkursy: na prowadzenie mieszkania chronionego oraz grupy teatralnej dla osób z upośledzeniem umysłowym.
- na oba konkursy odpowiedziała jedna organizacja pozarządowa – Polskie Stowarzyszenie na Rzecz Osób z Upośledzeniem Umysłowym Koło w Ostródzie,
- przyznano i wypłacono ogółem 80.000 zł., z tego:

- Mieszkanie chronione - 65.800 zł.
- Grupa teatralna – 14.200 zł.

2.2. Zestawienie dot. wykorzystania środków PFRON – porównanie lat 2010 i 2011

Dane porównujące rok 2010 z rokiem 2011

Rehabilitacja zawodowa					
Lp.	Zadanie	Rok 2010	Wykorzystanie środków w %	Rok 2011	Wykorzystanie środków w %
1.	Dofinansowanie do oprocentowania kredytu bankowego - złożone wnioski - przyznane dofinansowanie - wypłacono	2 2 9.443 zł.	100 %	1 1 5.435 zł.	100 %

Rehabilitacja społeczna					
Lp	Zadanie	Rok 2010	Wykorzystanie środków w %	Rok 2011	Wykorzystanie środków w %
1.	Warsztaty Terapii Zajęciowej - liczba uczestników - dofinansowanie działalności * PFRON * Samorząd Powiatowy	85 1.397.400 zł. 1.257.660 zł. 139.740 zł.	100%	105 1.424.800 zł. 1.282.320 zł. 142.480 zł.	100%
2.	Dofinansowanie do turnusów rehabilitacyjnych - liczba złożonych wniosków - dofinansowano - kwota refundacji <i>w tym:</i> - dzieci i młodzież - kwota refundacji	934 400 282.247 zł. 237 163.755 zł.	100%	636 29 17.898 zł. 0 0 zł.	100%
3.	Dofinansowanie likwidacji barier funkcjonalnych na indywidualne wnioski osób niepełnosprawnych - złożonych wniosków - liczba refundacji - kwota refundacji	297 46 132.733 zł.	100%	138 154 209.631 zł.	94,39%

4.	Dofinansowanie zaopatrzenia w przedmioty ortopedyczne, środki pomocnicze i sprzęt rehabilitacyjny				
	- złożonych wniosków	555		656	
	- liczba refundacji	485		744	
	- kwota refundacji	285.833 zł.		415.282 zł.	
	- organizacje pozarządowe	2.460 zł.	99,99%	0 zł.	99,99%
	<i>w tym:</i>				
- dzieci i młodzież	81		120		
- kwota refundacji	67.025 zł.		124.733 zł.		
5.	Dofinansowanie sportu, kultury, turystyki i rekreacji				
	- złożonych wniosków	42	97,29%	46	99,81%
	- liczba refundacji	33		34	
- kwota refundacji	97.068 zł.		79.163 zł.		
6.	Dofinansowanie do zadań z zakresu rehabilitacji osób niepełnosprawnych zleczanych fundacjom oraz organizacjom pozarządowym		100%		100%
	- ogłoszone konkursy	2		2	
	- liczba organizacji, które odpowiedziały na konkurs	1		1	
	- kwota dotacji	102.480 zł.		80.000 zł.	

2.3. Wykorzystanie budżetu PFRON

Tab. Podział na zadania i wydatki (2011 rok)

Lp.	Zadania z zakresu rehabilitacji zawodowej i społecznej	Podział środków wg Uchwały Rady Powiatu	Wykorzystanie
1	Zwrot wydatków na instrumenty i usługi rynku pracy dla osób niepełnosprawnych poszukujących pracy i nie pozostających w zatrudnieniu art. 11 (realizacja – PUP)	65.000	98,03%
2	Dotacje na rozpoczęcie działalności gospodarczej lub rolniczej art. 12a (realizacja – PUP)	115.000	100%
3	Dofinansowanie do oprocentowania kredytu bankowego zaciągniętego na kontynuowanie działalności gospodarczej przez osobę niepełnosprawną, art. 13	5.434,58	100%
4	Zwrot kosztów poniesionych w związku z przystosowaniem tworzonych lub istniejących stanowisk pracy art. 26	0	-
5	Zwrot kosztów zatrudnienia pracowników pomagających pracownikowi niepełnosprawnemu w	0	-

	pracy art. 26d		
6	Zwrot kosztów wyposażenia stanowiska pracy art. 26e	0	-
7	Refundacja wynagrodzenia przed opodatkowaniem podatkiem dochodowym oraz obowiązkowych składek na ubezpieczenia społeczne od tego wynagrodzenia art. 26f	0	-
8	Finansowanie kosztów szkolenia osób niepełnosprawnych art. 40	0	-
9	Zwrot kosztów szkoleń organizowanych przez pracodawcę art. 41	0	-
10	Zobowiązania dotyczące dofinansowania kosztów działalności warsztatu terapii zajęciowej art. 35a ust.1 pkt.8	1.282.320	100%
11	Dofinansowanie turnusów rehabilitacyjnych art. 35a ust. 1 pkt. 7 lit. a	17.898	100%
12	Dofinansowanie sportu, kultury, rekreacji i turystyki osób niepełnosprawnych art. 35a ust.1 pkt.7 lit. b	79.315,96	99,81%
13	Zaopatrzenie w sprzęt rehabilitacyjny, przedmioty ortopedyczne, środki pomocnicze przyznawane osobom niepełnosprawnym na podstawie odrębnych przepisów art. 35a ust. 1 pkt. 7 lit. c.	415.311,04	99,99%
14	Dofinansowanie do likwidacji barier architektonicznych, urbanistycznych, komunikowaniu się i technicznych art.35a ust. 1 pkt. 7 lit. d.	222.101,42	94,39%
15	Zadania z zakresu rehabilitacji zawodowej i społecznej osób niepełnosprawnych zleczanych fundacjom oraz organizacjom pozarządowym, art.36 ust.2	80.000	100%
RAZEM – rok 2011		2.282.381	99,39%
<i>analogicznie:</i>			
RAZEM – rok 2010		2.362.326	99,88%

3. Zespołu ds. analiz i realizacji projektów współfinansowanych ze środków zewnętrznych

3.1. Projekty 2011

3.1.1. Projekt systemowy „Powiatowe Centrum Pomocy Rodzinie w Ostródzie aktywnie integruje”

Realizacja projektu systemowego „Powiatowe Centrum Pomocy Rodzinie w Ostródzie aktywnie integruje” współfinansowanego z Europejskiego Funduszu Społecznego w ramach Programu Operacyjnego Kapitał Ludzki na lata 2007 – 2013, Priorytet VII Promocja integracji społecznej, Działanie 7.1 Rozwój i upowszechnianie aktywnej integracji, Poddziałanie 7.1.2 Rozwój i upowszechnianie aktywnej integracji przez powiatowe centra pomocy rodzinie.

Projekt był skierowany do osób zamieszkujących na terenie powiatu ostródzkiego, nie pozostających w zatrudnieniu, będących w wieku aktywności zawodowej, korzystających z usług pomocy społecznej które są zaliczone do jednej z grup:

- posiadające orzeczenie o stopniu niepełnosprawności,

- posiadające orzeczenie o stopniu niepełnosprawności i będące w wieku 15 – 25 lat,
- będące wieku 15 – 25 lat i wychowują się w rodzinach zastępczych,
- mające problemy w sprawach opiekuńczo – wychowawczych.

Projekt trwał od 1.01.2011 r. do 31.12.2011 r., celem głównym projektu był wzrost, w okresie 12 m-cy, aktywności społecznej i zawodowej 50 osób posiadających orzeczenie o niepełnosprawności i 13 młodzieży w wieku 15 – 25 lat pochodzącej ze środowisk zagrożonych wykluczeniem społecznym oraz 2 rodzin z problemami w sprawach opiekuńczo – wychowawczych.

Środki finansowe przeznaczone na Projekt systemowy

Wydatki w 2011 roku – ogółem	Dofinansowanie	Wkład własny
230.510,94 zł	206.308,00 zł	24.202,94 zł*

*poniesiony ze środków PFRON i budżetu Powiatu jako pomoc pieniężna na częściowe pokrycie kosztów utrzymania dziecka w rodzinie zastępczej

Osoby objęte wsparciem w ramach Projektu systemowego

Formy wsparcia	Liczba osób objętych wsparciem
Aktywizacja zdrowotna, zawodowa i społeczna: – turnus rehabilitacyjny; – warsztat aktywizujący; – warsztat aktywizacji zawodowej; – spotkania klubu samopomocowego.	28 ¹
Aktywizacja zdrowotna, społeczna i zawodowa: – grupowa terapia psychologiczna; – trening kompetencji społecznych – indywidualne spotkania z doradcą zawodowym.	13 ²
Aktywizacja społeczna, zawodowa i zdrowotna: – wsparcie asystenta rodziny; – indywidualne konsultacje z doradcą zawodowym; – terapia rodzinna.	2 ³
Aktywizacja społeczna, zawodowa i zdrowotna: – warsztaty grup zawodowych; – realizacja inicjatyw lokalnych; – szkolenie o tematyce ekonomii społecznej; – spotkania profilaktyczne.	22 ⁴
Razem:	65

¹ osoby posiadające orzeczenie o stopniu niepełnosprawności, zamieszkujące na terenie powiatu ostródzkiego, niepozostające w zatrudnieniu w wieku aktywności zawodowej oraz korzystające z usług pomocy społecznej

² młodzież w wieku 15 - 25 lat wychowująca się w rodzinach zastępczych

³ rodziny z problemami w sprawach opiekuńczo – wychowawczych

⁴ młodzież w wieku 15 - 25 lat posiadająca orzeczoną stopień niepełnosprawności, nie pozostająca w zatrudnieniu oraz korzystająca z usług pomocy społecznej, objęta Programem Integracji Społecznej i Zawodowej Osób Niepełnosprawnych.

Ponadto w 2011 roku w projekcie systemowym kontynuowała udział 1 kobieta z problemami w sprawach opiekuńczo – wychowawczych, która rozpoczęła udział w projekcie w 2010 roku.

3.1.2. Projekt „Wsparcie do kwadratu – praktyczna nauka do zawodu Asystent osobisty Osoby Niepełnosprawnej”

Realizacja projektu konkursowego „Wsparcie do kwadratu – praktyczna nauka do zawodu Asystent Osobisty Osoby Niepełnosprawnej” współfinansowanego z Europejskiego Funduszu Społecznego w ramach Programu Operacyjnego Kapitał Ludzki na lata 2007 – 2013, Priorytet VII Promocja integracji społecznej, Działanie 7.2. Przeciwdziałanie wykluczeniu i wzmocnienie sektora ekonomii społecznej, Poddziałanie 7.2.1. Aktywizacja zawodowa i społeczna osób zagrożonych wykluczeniem społecznym.

Projekt był skierowany do 30 osób bezrobotnych i nieaktywnych zawodowo pozostających w ewidencji PUP w Ostródzie i Morągu, w wieku aktywności zawodowej, zamieszkujących na terenie Powiatu Ostródzkiego i korzystających z usług pomocy społecznej. Projekt pośrednio skierowany był również do osób niepełnosprawnych, którzy mieli możliwość skorzystania z usług Asystentów Osobistych Osób Niepełnosprawnych (AOON).

Projekt realizowany jest od 1.04.2011 r. do 30.06.2012 r., celem głównym jest wzrost poziomu aktywności społecznej i zawodowej 30 osób bezrobotnych, w okresie 15 miesięcy z Powiatu Ostródzkiego.

Na realizację projektu konkursowego przeznaczono następujące środki finansowe:

Koszty ogółem [zł]	Dofinansowanie na rok 2011 [zł]	Dofinansowanie na rok 2012 [zł]
297.275,00	219.005,00	78.270,00

Formy wsparcia w ramach projektu konkursowego:

1. Indywidualne konsultacje ze specjalistami:
 - psycholog w wymiarze 225 h,
 - doradca zawodowy w wymiarze 225 h,
2. Kurs Asystenta Osobistego Osoby Niepełnosprawnej, w wymiarze 151 godzin. Tematyka kursu obejmowała m.in. pojęcie oraz klasyfikację niepełnosprawności, pojęcie i zakres rehabilitacji, aspekty prawne i psychologiczne, edukację i pracę osób niepełnosprawnych oraz rolę asystenta w procesie rehabilitacji;
3. Szkolenie z zakresu pierwszej pomocy obejmowało ocenę stanu poszkodowanego, postępowanie z nieprzytomnym w przypadku doznania urazu, braku oddechu;
4. Staż zawodowy zaplanowany w porozumieniu z partnerem projektu – Powiatowym Urzędem Pracy w Ostródzie dla 10 osób, które ukończyły kurs Asystenta Osobistego Osoby Niepełnosprawnej;
5. Dwudniowy warsztat umiejętności społecznych, podczas którego omówione zostały zagadnienia stereotypów i równości, a także umiejętności pracy w zespole, komunikacji, asertywności czy rozwiązywania konfliktów.

Działania w ramach projektu zaplanowane na 2012 r.

1. Działania w zakresie ekonomii społecznej:
 - 3 - dniowy wyjazdowy warsztat z zakresu ekonomii społecznej, podczas którego Uczestnicy zostaną wyposażeni w wiedzę dot. procesu tworzenia spółdzielni socjalnych i podstaw ekonomii społecznej; indywidualne konsultacje z doradcami dla grupy osób zainteresowanych otwarciem spółdzielni socjalnej. Konsultacje dotyczyć będą badania rynku, przygotowania biznesplanu i statutu;

- 3 - dniowe szkolenie wyjazdowe w formie wizyty studyjnej do miejsc realizacji inicjatyw na rzecz ekonomii społecznej. Celem szkolenia jest upowszechnienie dobrych praktyk i pokazanie możliwości alternatywnych form zatrudnienia wśród osób bezrobotnych.

3.1.3. Projekt konkursowy „Bądź aktywny – zainwestuj w siebie” – kontynuacja projektu w roku 2011

Realizacja projektu konkursowego „Bądź aktywny – zainwestuj w siebie” współfinansowanego z Europejskiego Funduszu Społecznego w ramach Programu Operacyjnego Kapitał Ludzki na lata 2007 – 2013, Priorytet VII Promocja integracji społecznej, Działanie 7.2. Przeciwdziałanie wykluczeniu i wzmocnienie sektora ekonomii społecznej, Poddziałanie 7.2.1 Aktywizacja zawodowa i społeczna osób zagrożonych wykluczeniem społecznym.

Projekt był skierowany do 50 osób posiadających orzeczenie o stopniu niepełnosprawności z terenu powiatu ostródzkiego, nie pozostających w zatrudnieniu a będących w wieku aktywności zawodowej.

Projekt realizowany był w okresie od 01.03.2010 r. do 28.02.2011 r. Celem głównym projektu był wzrost, w okresie dwunastu miesięcy, aktywności społecznej i zawodowej 30 kobiet i 20 mężczyzn zamieszkujących na terenie powiatu ostródzkiego, posiadających orzeczenie o stopniu niepełnosprawności. Działania projektowe pozwoliły osiągnąć cele szczegółowe przez BO: zwiększyć świadomość nt. rzeczywistych potrzeb i problemów Uczestników projektu, wiedzę nt. możliwości poruszania się na rynku pracy oraz kompetencji, a także zdobycie nowych kwalifikacji zawodowych.

Na realizację projektu konkursowego przeznaczono następujące środki finansowe:

Koszty ogółem [zł]	Dofinansowanie na rok 2010 [zł]	Dofinansowanie na rok 2011 [zł]
408.960,00 zł	363.390,00 zł	45.570,00 zł

Formy wsparcia w ramach kontynuującego Projektu konkursowego:

- 1) Warsztaty aktywizujące:
 - warsztat kompetencji społecznych;
 - trening kompetencji zawodowych;
 - warsztat motywacyjny;
 - budowanie własnego wizerunku.
- 2) Specjalistyczne poradnictwo:
 - indywidualne spotkania z psychologiem;
 - indywidualne spotkania z doradcą zawodowym;
 - pośrednik pracy.
- 3) Szkolenie „Tworzenie przedsiębiorstwa społecznego”

- 4) Kursy rękodzieła:
 - warsztat wikliniarski;
 - warsztat witrażu;
 - warsztat florystyczny i układania kwiatów z bibuły.

- 5) Kurs komputerowy

- 6) Działania towarzyszące
 - dyżury pracownika socjalnego;
 - spotkania tematyczne;
 - szkolenie z zakresu ekonomii społecznej;
 - seminarium podsumowujące

3.1.4. Projekt „Unikaj falstartu – korzystaj z pomocy – wsparcie w usamodzielnieniu”

Realizacja projektu „Unikaj falstartu – korzystaj z pomocy – wsparcie w usamodzielnieniu” współfinansowanego ze środków Ministerstwa Pracy i Polityki Społecznej. Projekt trwał od 1.07.2011 r. do 31.12.2011 r., celem głównym projektu był wzrost umiejętności społeczno – zawodowych wśród 15 usamodzielniających się wychowanków placówek opiekuńczo – wychowawczych i rodzin zastępczych z powiatu ostródzkiego.

Na realizację projektu przeznaczono następujące środki finansowe:

Koszty ogółem [zł]	Dofinansowanie [zł]	Wkład własny [zł]
27.510,00 zł	22.000,00 zł	5.510,00 zł

W ramach projektu zorganizowano:

- warsztat kompetencji społeczno – zawodowych (zorganizowano 3 dniowy warsztat);
- kurs kwalifikacyjny (prawo jazdy kat. B – kurs został wybrany przez Uczestników zgodnie z ich potrzebami);
- specjalistyczne poradnictwo (doradca zawodowy, psycholog i radca prawny).

Formy wsparcia realizowane w ramach projektu:

Forma wsparcia	Ilość
Warsztat kompetencji społecznej	15 h
Kurs kwalifikacyjny	60 h
Specjalistyczne poradnictwo	30 h

3.1.5. Projekt „Wsparcie doradczo – szkoleniowe rodzin zastępczych w Powiecie Ostródzkim”

Realizacja projektu „Wsparcie doradczo – szkoleniowe rodzin zastępczych w Powiecie Ostródzkim” współfinansowanego ze środków Ministerstwa Pracy i Polityki Społecznej. Projekt trwał od 1.08.2011 r. do 31.12.2011 r., celem głównym projektu był wzrost dostępu do specjalistycznego wsparcia wśród 10 rodzin zastępczych (zawodowych i niezawodowych) z terenu powiatu ostródzkiego. Pośrednimi odbiorcami projektu były dzieci objęte pieczą zastępczą oraz biologiczne dzieci Uczestników projektu.

Na realizację projektu przeznaczono następujące środki finansowe:

Koszty ogółem [zł]	Dofinansowanie [zł]	Wkład własny [zł]
6.000,00 zł	4.800,00 zł	1.200,00 zł

W ramach projektu zorganizowano:

- indywidualne wsparcie (wsparcie pedagoga i pracownika socjalnego po 3 wizyty w każdej rodzinie);
- warsztaty dla rodziców (zorganizowano 2 warsztaty po 4 godziny, tematem przewodnim był problem straty oraz jej wpływ na rozwój dziecka).

Formy wsparcia realizowane w ramach projektu:

Forma wsparcia	Ilość
Indywidualne wsparcie	90 h
Warsztaty dla rodziców	8 h

3.1.6 Projekt „Specjaliści – specjalistycznym rodzinom – wsparcie przeciw wypaleniu i innym problemom rodzin zastępczych”

Realizacja projektu „Specjaliści – specjalistycznym rodzinom – wsparcie przeciw wypaleniu i innym problemom rodzin zastępczych” współfinansowanego ze środków Ministerstwa Pracy i Polityki Społecznej.

Projekt trwał od 1.08.2011 r. do 31.12.2011 r., celem głównym projektu był wzrost dostępności specjalistycznego wsparcia dla rodzin zastępczych z terenu Powiatu Ostródzkiego.

Na realizację projektu przeznaczono następujące środki finansowe:

Koszty ogółem [zł]	Dofinansowanie [zł]	Wkład własny [zł]
18.750,00 zł	15.000,00 zł	3.750,00 zł

W ramach projektu zorganizowano:

- specjalistyczne szkolenia (3 szkolenia po 4 godziny każde) w zakresie:
 - „Trening radzenia sobie z trudnościami wychowawczymi”;
 - „Rodzic zastępczy wobec dziecka z zachowaniami trudnymi”;
 - „Specyfika funkcjonowania dziecka w rodzinie alkoholowej”.
- spotkania grup wsparcia (4 spotkania po 2 godziny każde);
- warsztaty edukacyjno rozwojowe (odbywały się równoległe ze spotkaniami grup wsparcia);
- doposażenie rodzinnych form pieczy zastępczej (dla 10 rodzin zastępczych doposażono gospodarstwo domowe w niezbędny sprzęt AGD).

Formy wsparcia realizowane w ramach projektu:

Forma wsparcia	Ilość
Specjalistyczne szkolenia	12 h
Spotkania grup wsparcia	8 h
Warsztaty edukacyjno – rozwojowe	8 h
Doposażenie rodzinnych form pieczy zastępczej	10 rodzin

3.1.7 Projekt „Nasz dom – Wasza historia” – budowanie świadomości historycznej

Realizacja projektu „Nasz dom – Wasza historia” – budowanie świadomości historycznej współfinansowanego ze środków Fundacji Banku Zachodniego WBK S.A. w ramach programu grantowego Bank Ambitnej Młodzieży.

Projekt realizowany był od 1.08.2011 r. do 31.12.2011 r., celem projektu był wzrost zainteresowania historią Sybiraków i samego Domu dla Dziecka im. Sybiraków w Szymonowie, kształtowanie szacunku do tradycji i dokonań pokoleń, a także wzrost umiejętności pracy zespołowej i realizacji zadań wśród obecnych podopiecznych Domu dla Dzieci w Szymonowie.

Na realizację projektu przeznaczono następujące środki finansowe:

Koszty ogółem [zł]	Dofinansowanie [zł]	Wkład własny [zł]
6.000,00	6.000,00*	0,00

W ramach projektu zrealizowano następujące działania:

Etap I:

- spotkanie wychowanków Domu dla Dziecka w Szymonowie z historykiem i przedstawicielami Realizatora projektu w placówce opiekuńczo-wychowawczej, omówienie założeń projektu, wypracowanie harmonogramu zadań, zakresu obowiązków oraz odpowiedzialności za poszczególne zadania projektu.

Etap II:

- spotkania wychowanków Domu dla Dziecka w Szymonowie ze świadkami historii. Podczas spotkań młodzież przeprowadzała wywiady, spisywała wspomnienia Sybiraków, sporządzała dokumentację fotograficzną.

Etap III:

- przygotowanie publikacji: „Opowieść o Domu dla Dziecka im. Sybiraków w Szymonowie” autorstwa Krzysztofa Winicjusza Jezierskiego, we współpracy z młodzieżową redakcją z Domu dla Dzieci w Szymonowie.
- artykuł: „W drodze do domu”, opublikowany na łamach lokalnej prasy.
- emisja audycji radiowej pt. „Spotkanie z historią”.

Etap IV:

- wystawa podsumowująca projekt i prezentacja zebranych pamiątek dokumentujących losy pierwszych wychowanków Domu Dziecka w Szymonowie oraz historię samej placówki.

3.1.8 Projekt „Niepełnosprawni, Niepowtarzalni – w poszukiwaniu indywidualnych predyspozycji”

PCPR przygotował wniosek aplikacyjny w ramach projektu konkursowego (Priorytet VII, Działanie 7.2. Przeciwdziałanie wykluczeniu i wzmocnienie sektora ekonomii społecznej, Poddziałanie 7.2.1. Aktywizacja społeczna i zawodowa osób zagrożonych wykluczeniem społecznym i otrzymał dofinansowanie w kwocie 688.793,76 zł z przeznaczeniem na aktywizację społeczną i zawodową 100 osób zamieszkujących na terenie powiatu ostródzkiego, posiadających orzeczenie o stopniu niepełnosprawności. Projekt realizowany będzie od 1.09.2012 r. do 31.08.2014 r.

3.2. Projekty, które nie otrzymały dofinansowania

3.2.1 „Objazdowy Punkt Konsultacyjny”.

Projekt złożony do Ministerstwa Pracy i Polityki Społecznej. Projekt zakładał wzrost, w okresie 5 miesięcy, dostępu do specjalistycznego poradnictwa dla rodzin zastępczych oraz naturalnych z powiatu ostródzkiego, mających trudności opiekuńczo-wychowawcze, poprzez utworzenie Objazdowych Punktów Konsultacyjnych w gminie Ostróda, gminie Morąg oraz

dwóch gminach, wybranych ze względu na największą liczbę potencjalnych odbiorców. W projekcie przewidziano udzielenie wsparcia psychologicznego, prawnego, logopedycznego oraz poradnictwa rodzinnego około 100 rodzinom.

3.2.2. „Tak Cię widzę”.

Projekt złożony do Fundacji Bankowej im. Leopolda Kronenberga. Projekt zakładał wzrost wrażliwości artystycznej i społecznej wśród 150 dzieci i młodzieży szkół podstawowych powiatu ostródzkiego. Ponadto zakładano wzrost zainteresowań związanych z wykorzystywaniem różnych technik plastycznych oraz wiedzy w zakresie rodzicielstwa zastępczego. Pośrednimi odbiorcami projektu miały być społeczności szkolne, placówki opiekuńczo-wychowawcze, a także rodziny zastępcze. Kluczowym działaniem w ramach projektu miał być konkurs plastyczny nt.: „Wizerunek dziecka w rodzinie zastępczej w twórczości artystycznej innych dzieci”. Zwycięskie prace miały zostać zamieszczone na specjalnym plakacie nawiązującym do idei rodzicielstwa zastępczego i rozdyskrebowane wśród szkół podstawowych, gimnazjalnych, ponadgimnazjalnych, przedszkoli, instytucji użyteczności publicznej z terenu powiatu ostródzkiego.

3.2.3 „Przemoc rodzi przemoc – nauczymy się bez niej żyć” – Program Profilaktyczny w powiecie ostródzkim.

Projekt złożony w ramach konkursu ogłoszonego przez Ministerstwo Pracy i Polityki Społecznej. Celem głównym projektu był wzrost, w okresie 5 miesięcy, działań profilaktycznych w zakresie przeciwdziałania przemocy, a tym samym podniesienie świadomości odbiorców projektu w zakresie skutków płynących ze stosowania i doświadczania przemocy w rodzinie. Założenia projektu obejmować miały kilka grup odbiorców, a dla każdej z grup przygotowane zostały odrębne działania tj. „lotny” punkt informacyjny działający na imprezach masowych w powiecie ostródzkim, warsztaty dla nauczycieli z zakresu problematyki przemocy domowej, seminaria połączone z warsztatami dla słuchaczy Uniwersytetów III Wieku w Ostródzie i Morągu, warsztaty dla pielęgniarek środowiskowych, dwa punkty specjalistycznego poradnictwa psychologicznego i prawnego dla szerokiego grona odbiorców.

3.2.4. Oferta konkursowa

PCPR złożył ofertę konkursową na wykonanie pilotażowego wdrażania standardów usług i modeli instytucji pomocy i integracji społecznej, w ramach projektu: „Tworzenie i rozwijanie standardów usług pomocy i integracji społecznej”, Zadanie 2 „Działania w zakresie wdrażania standardów pracy socjalnej i funkcjonowania instytucji pomocy i integracji społecznej” (POKL Priorytet I Zatrudnienie i integracja społeczna, Działanie 1.2. Wsparcie systemowe instytucji pomocy i integracji społecznej) realizowanego przez Centrum Rozwoju Zasobów Ludzkich.

Celem projektu jest podniesienie profesjonalizmu i zwiększenie skuteczności instytucji pomocy i integracji społecznej w rozwiązywaniu problemu wykluczenia społecznego poprzez stworzenie, przetestowanie oraz wdrożenie standardów usług i modeli instytucji pomocy i integracji społecznej. Oferta złożona przez Powiatowe Centrum Pomocy Rodzinie w Ostródzie zakładała wdrożenie modeli i standardów usług w obszarze dotyczącym pomocy osobom niepełnosprawnym oraz pomocy osobom dotkniętym przemocą w rodzinie.

3.3. Inne działania realizowane w 2011 roku

1) Prenumerata „Paczka integracja”

Powiatowe Centrum Pomocy Rodzinie w Ostródzie prenumeruje bezpłatny magazyn „Integracja” i dystrybuuje go następnie wśród ośrodków pomocy społecznej, stowarzyszeń działających na rzecz osób niepełnosprawnych i swoich klientów.

2) Koordynator Powiatowy

Działanie Koordynatora Powiatowego w 2011 roku:

- badanie potrzeb szkoleniowych dostosowanych dla pracowników jednostek organizacyjnych pomocy społecznej,
- monitorowanie i efektywne wdrażanie narzędzi sprzyjających integracji społecznej oraz zasięgu rozwoju współpracy i partnerstwa lokalnego,
- organizowanie spotkań informacyjnych w zakresie realizacji projektów systemowych.

3) Zostały zaktualizowane dwa informatory „Informator osoby niepełnosprawnej” oraz „Mini przewodnik po orzeczeniu”, które zostały rozdyskrebowane wśród ośrodków pomocy społecznej, stowarzyszeń działających na rzecz osób niepełnosprawnych oraz klientów Powiatowego Centrum.

4) Powiatowe Centrum Pomocy w Ostródzie laureatem trzeciej edycji konkursu AMBASADOR EFS 2011

Powiatowe Centrum Pomocy Rodzinie w Ostródzie otrzymało nagrodę: „Dobra praktyka EFS na Warmii i Mazurach 2011” w kategorii integracja społeczna, w ramach konkursu AMBASADOR EFS 2011, za realizację w latach 2010-2011 projektu: „**Bądź aktywny – zainwestuj w siebie**”, współfinansowanego ze środków Europejskiego Funduszu Społecznego, w ramach Programu Operacyjnego Kapitał Ludzki na lata 2007 – 2013, Priorytet VII Promocja integracji społecznej, Działanie 7.2. Przeciwdziałanie wykluczeniu i wzmocnienie sektora ekonomii społecznej, Poddziałanie 7.2.1 Aktywizacja zawodowa i społeczna osób zagrożonych wykluczeniem społecznym.

5) Nagroda Marszałka Województwa Warmińsko-Mazurskiego za wybitne osiągnięcia w dziedzinie pomocy społecznej. W ramach jedenastej edycji konkursu przygotowano wnioski o przyznanie nagrody Marszałka Województwa Warmińsko – Mazurskiego za wybitne osiągnięcia w dziedzinie pomocy społecznej dla Dyrektora Powiatowego Centrum Pomocy Rodzinie w Ostródzie. Celem przyznanej nagrody jest promocja nowoczesnych i twórczych rozwiązań w dziedzinie pomocy i integracji społecznej.

6) Tworzenie partnerstwa w powiecie Ostródzkim

PCPR oddelegowało dwóch pracowników do uczestnictwa w spotkaniach inicjujących powstanie partnerstwa lokalnego.

7) Powiatowe Centrum Pomocy Rodzinie w Ostródzie czynnie uczestniczyło w Tygodniu Pomocy Ofiarom Przystępstw, w ramach którego działania podejmował Sąd Rejonowy w Ostródzie. Osoby pokrzywdzone przestępstwem mogły skorzystać z bezpłatnej informacji prawnej oraz konsultacji psychologicznej.

8) Pracownicy PCPR w Ostródzie uczestniczyli również w programie realizowanym przez Areszt śledczy w Ostródzie, mający na celu ułatwienie osadzonemu w poruszaniu się w przepisach prawa związanych z pomocą społeczną, warunkach wolnościowych.

9) Kontynuacja programu „Działania Na Rzecz Osób Niepełnosprawnych w Powiecie Ostródzkim na lata 2011-2013”

4. Powiatowy Zespół ds. Orzekania o Niepełnosprawności

4.1. Dane liczbowe (porównanie roku 2010 z 2011)

4.1.1. Liczba złożonych wniosków w celu określenia niepełnosprawności i stopnia niepełnosprawności

Rok 2010	Rok 2011
4344	4077

4.1.2. Liczba wydanych orzeczeń o niepełnosprawności i stopniu niepełnosprawności

Rok 2010	Rok 2011
4199	4068

4.1.3. Liczba wydanych orzeczeń o niepełnosprawności dla dzieci do 16 r. ż.

	Rok 2010	Rok 2011
Orzeczenie o zaliczeniu do osób niepełnosprawnych	527 (73,8%)	459 (73,9%)
Orzeczenie o niezaliczeniu do osób niepełnosprawnych	181 (25,4%)	155 (24,9%)
Orzeczenie o odmowie ustalenia niepełnosprawności	6 (0,8%)	7 (1,1%)
RAZEM	714	621

4.1.4. Liczba wydanych orzeczeń o stopniu niepełnosprawności

Stopień niepełnosprawności	Rok 2010	Rok 2011
Znaczny	1333 (38,2%)	1253 (36,4%)
Umiarkowany	1551 (44,5%)	1571 (45,6%)
Lekki	420 (12,1%)	386 (11,2%)
Orzeczenia o niezaliczeniu do stopnia niepełnosprawności	51 (1,5%)	27(0,8%)
Orzeczenia o odmowie ustalenia stopnia niepełnosprawności	130 (3,7%)	210 (6,1%)
RAZEM	3485	3447

4.1.5. Informacja o Posiedzeniach Składu Orzekającego

Posiedzenia składów orzekających odbywa się średnio 5 razy w tygodniu w siedzibie Powiatowego Zespołu ds. Orzekania o Niepełnosprawności, który znajduje się w budynku Przychodni Rejonowej przy ul. Kościuszki 2, posiedzenia składu orzekającego z lekarzem okulistą odbywają się w salonie Optycznym „Tracewicz”, przy ul. Grunwaldzkiej 4.

4.1.6. Liczba wydanych legitymacji

	Rok 2010	Rok 2011
dzieci	180	145
dorośli	1394	1349
RAZEM	1574	1494

IV. STRUKTURA ORGANIZACYJNA I KADROWA POWIATOWEGO CENTRUM POMOCY RODZINIE

1. Struktura organizacyjna PCPR w Ostródzie

Na dzień 31 grudnia 2011 r. wewnętrzny podział organizacyjny przedstawiał się następująco:

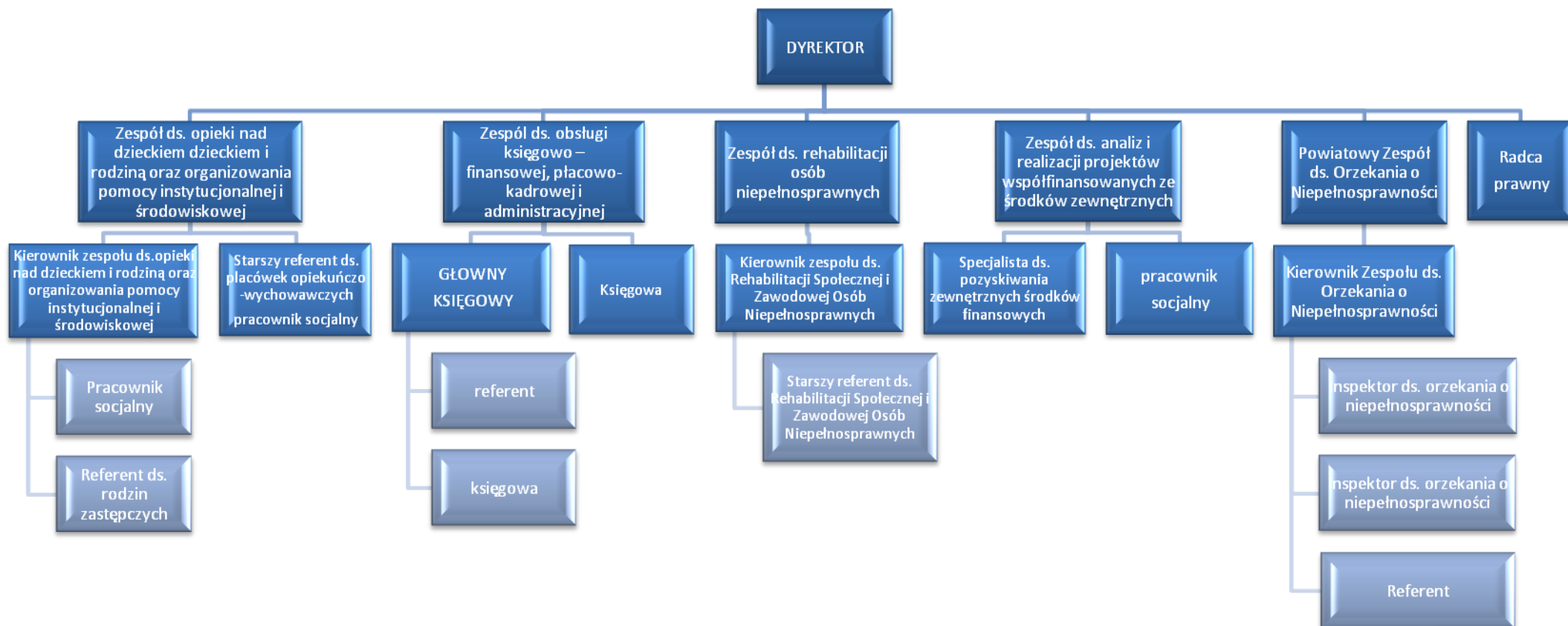
W skład Centrum Pomocy wchodzi następujące komórki organizacyjne:

1. Zespół ds. opieki nad dzieckiem i rodziną oraz organizowanie pomocy instytucjonalnej i środowiskowej
2. Zespół ds. rehabilitacji osób niepełnosprawnych
3. Zespół ds. obsługi księgowo-finansowej, placowo-kadrowej i administracyjnej
4. Zespół ds. analiz i realizacji projektów współfinansowanych ze środków zewnętrznych
5. Radca Prawny
6. Powiatowy Zespół ds. Orzekania o Stopniu Niepełnosprawności

W PCPR istnieją kierownicze i samodzielne stanowiska pracy:

1. Dyrektor Powiatowego Centrum Pomocy Rodzinie
2. Kierownik zespołu ds. opieki nad dzieckiem i rodziną oraz organizowania pomocy instytucjonalnej i środowiskowej
3. Pracownik socjalny
4. Starszy referent ds. placówek opiekuńczo-wychowawczych
5. Referent ds. rodzin zastępczych
6. Kierownik zespołu ds. rehabilitacji osób niepełnosprawnych
7. Starszy referent ds. Rehabilitacji Społecznej i Zawodowej Osób Niepełnosprawnych
8. Kierownik zespołu ds. orzekania o stopniu niepełnosprawności
9. Inspektor ds. orzekania o stopniu niepełnosprawności
10. Główny księgowy
11. Księgowa, referent
12. Specjalista ds. pozyskiwania zewnętrznych środków finansowych
13. Pracownik obsługi

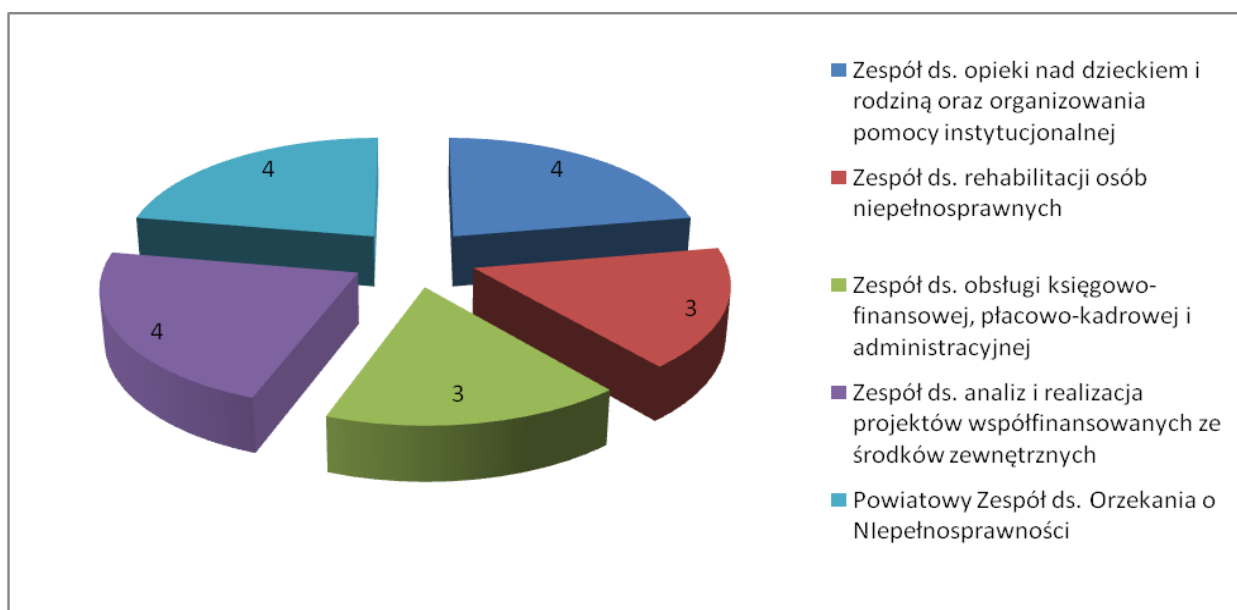
SCHEMAT ORGANIZACYJNY POWIATOWEGO CENTRUM POMOCY RODZINIE W OSTRÓDZIE



2. Zatrudnienie w PCPR

Na dzień 31 grudnia 2011 r. w PCPR zatrudnionych było 20 osób.

Wykres: Zatrudnienie pracowników w poszczególnych działach Centrum



3. Kwalifikacje zawodowe i wykształcenie pracowników PCPR

W PCPR pracuje wykwalifikowana kadra pracownicza. Pracownicy mają ukończone studia wyższe. Dzięki wykształceniu w kierunku pedagogicznym możemy realizować zadania pomocy społecznej.

Pracownicy PCPR w Ostródzie aktywnie i chętnie uczestniczą w dodatkowych kursach, szkoleniach (np. „Placówka opiekuńczo-wychowawcza jako miejsce wchodzenia w dorosłe samodzielne życie”, „Kontrakt socjalny narzędziem zmiany w indywidualnej ścieżce wsparcia”, „Budowanie lokalnego systemu przeciwdziałania przemocy w rodzinie”, „Instrukcja kancelaryjna. Jednolite rzeczowe wykazy akt. Instrukcja archiwalna – nowości w prawie – 01.01.2011 r.”, „Praca z młodzieżą wymagającą szczególnego wsparcia – tworzenie partnerstw zadaniowych”, „Kontrakt socjalny narzędziem zmiany w indywidualnej ścieżce wsparcia”, „Skuteczne metody radzenia sobie ze stresem i wypaleniem zawodowym w miejscu pracy pracownika zajmującego się bezpośrednio aktywną integracją”, „Metody aktywizujące w pracy z klientem niepełnosprawnym w tym z zaburzeniami psychicznymi”). Dzięki temu zwiększa się kompetencja pracowników oraz ich doświadczenie zawodowe.

Tabela 1. Poziom wykształcenia pracowników PCPR w Ostródzie

Lp.	Poziom wykształcenia	Liczba pracowników
1.a	Wyższe licencjackie	5
1.b	Wyższe magisterskie	4

1.c	Wyższe poddyplomowe	8
2.	Średnie i policealne	3
3.	Zasadnicze zawodowe	-
4.	Podstawowe	-
		20

V. INFORMACJE DODATKOWE

W 2011 roku Powiatowe Centrum Pomocy Rodzinie w Ostródzie zatrudniało 20 osób (1 osoba przebywała na urlopie macierzyńskim). 4 osoby posiadają orzeczenie o stopniu niepełnosprawności. W ten sposób Powiatowe Centrum Pomocy Rodzinie w Ostródzie jest dobrym przykładem wspierania polityki prorodzinnej, jak i polityki wspierania osób niepełnosprawnych.

VI. WYKAZ POTRZEB W ZAKRESIE POMOCY SPOŁECZNEJ DLA POWIATU OSTRÓDZKIEGO NA ROK 2012

1. Praktycznie już co roku wyrażam potrzebę dokonania poprawy funkcjonowania Powiatowego Zespołu do Spraw Orzekania o Niepełnosprawności w zakresie finansowania i warunków lokalowych. Poprawa funkcjonowania polegać ma na zwiększeniu budżetu dla Zespołu w celu sprawniejszego zarządzania kadrami lekarzy-orzeczników. Utrzymywany przez Wojewodę koszt jednostkowy orzeczenia, który na 2011 rok został zmniejszony do 90 zł, następnie podniesiony do 95 zł żeby na koniec roku osiągnąć pułap 100 zł za orzeczenie jest nieadekwatny do nakładu pracy i odpowiedzialności jaka ciąży na pracownikach Zespołu. W tym roku, z posiadanych informacji, dotacja nadal będzie niewystarczająca. Niesłabnące zapotrzebowanie społeczne (w roku 2011 wydaliśmy 4068 orzeczeń i jest to jedynie o ok. 3% mniej niż w 2010 roku, kiedy wydaliśmy 4.199 orzeczeń), i istniejące od dawna „wąskie gardło” wynikające z określonej liczby lekarzy orzeczników (nie są w stanie dużo więcej orzekać) i brak chętnych kandydatów na orzeczników (niezbyt wysokie wynagrodzenie przy dużej odpowiedzialności i dużej różnicy w odniesieniu do wynagrodzeń w innych systemach orzeczniczych i przy kontraktach z NFZ) wskazują na pilną potrzebę zajęcia się tym problemem. Tempo orzekania stało się w latach ubiegłych tak duże, że właściwie nie posiadamy żadnych zaległości i opóźnień, co zdarzało się w latach wcześniejszych. Jednakże warunki pracy (bardzo mała powierzchnia biurowa dla tej ilości pracowników i takim tempie orzekania) składają się na ogólne bolączki jakie doskwierają przy realizacji tego zadania. Wiele koncepcji działania systemu orzeczniczego, jakie wychodzą z Ministerstwa, stawiają pod znakiem zapytania, czy aktualny kształt zostanie i na jak długo zachowany. Jedną z koncepcji jest przeniesienie obowiązku finansowania pracowników na samorząd powiatowy. Gdyby ta wizja miała się ziścić na samorząd powiatowy spadłby obowiązek finansowania 3 do 4 pracowników administracyjnych zatrudnionych w Zespole. Jedną z możliwości poprawienia sytuacji Zespołu jest przejęcie bliźniaczych Zespołów w Nowym Mieście Lubawskim, Działdowie lub Iławie. Jest to jednak przede wszystkim decyzja Wojewody, na którą składa się wiele czynników i do tej pory takie rozszerzenie działalności naszego Zespołu nie nastąpiło.
2. W związku z wejściem z dniem 01 stycznia 2012 r. ustawy z dnia 9 czerwca 2011 r. o wspieraniu rodziny i systemie pieczy zastępczej (Dz. U. Nr 149, poz. 887 ze zm.) zwracam się z prośbą o podjęcie działań, by zapisy w/w ustawy mogły być w Powiecie Ostródzkim realizowane. Powiatowe Centrum Pomocy Rodzinie w Ostródzie zostało przez Starostę wyznaczone organizatorem rodzinnej pieczy zastępczej. W związku z konkretnymi konsekwencjami finansowymi, wynikającymi ze wspomnianej ustawy, których Powiatowe Centrum Pomocy Rodzinie w Ostródzie nie może zabezpieczyć, niezbędne jest:
 - a) Zatrudnienie koordynatorów rodzinnej pieczy zastępczej (na podstawie umowy mieć on pod opieką nie więcej niż 15 rodzin o pracę lub umowę o świadczenie usług/zlecenie). Ustawa zakłada, że może mieć on pod opieką nie więcej niż 15 rodzin. Projekt zmian do ustawy zakłada, że pod jego opieką pozostawałoby nie więcej niż 30 rodzin. Obecnie w Powiecie nie ma żadnego koordynatora, który pracowałby z rodzinami w terenie;
 - b) Zatrudnienie psychologa – to pilna potrzeba, gdyż do jego obowiązków należeć będzie dokonywanie oceny psychicznego rozwoju dzieci zgłaszanych do przysposobienia; ocena ta jest dokumentem niezbędnym przy zgłaszaniu przez powiat dziecka do adopcji; ponadto do jego zadań należeć będzie

udzielanie pomocy i wsparcia osobom sprawującym rodzinną pieczę zastępczą, w szczególności w ramach grup wsparcia oraz rodzin pomocowych, prowadzenie poradnictwa i terapii dla osób sprawujących rodzinną pieczę zastępczą i ich dzieci oraz dzieci umieszczonych w pieczy zastępczej, dokonywanie okresowej oceny sytuacji dzieci przebywających w rodzinnej pieczy zastępczej; prowadzenie działalności diagnostyczno-konsultacyjnej, przeprowadzanie badań pedagogicznych i psychologicznych dotyczących kandydatów do pełnienia funkcji rodziny zastępczej lub prowadzenia rodzinnego domu dziecka, poradnictwo. Począwszy od 01 stycznia 2012 r. w powiecie zadania te nie są realizowane i należy pilnie zabezpieczyć potrzeby w tym zakresie;

- c) Zapewnienie pomocy prawnej osobom sprawującym rodzinną pieczę zastępczą, w szczególności w zakresie prawa rodzinnego;
- d) Zatrudnienie (na podstawie umowy o pracę lub umowę o świadczenie usług/zlecenie) osób uprawnionych do prowadzenia szkoleń w ramach rodzinnej pieczy zastępczej. Zapisy ustawy nakładają na Powiat obowiązek prowadzenia naboru kandydatów i kwalifikowanie do pełnienia funkcji rodziny zastępczej zawodowej, rodziny zastępczej niezawodowej lub prowadzenia rodzinnego domu dziecka; organizowania szkoleń dla kandydatów do pełnienia funkcji rodziny zastępczej, prowadzenia rodzinnego domu dziecka, do pełnienia funkcji dyrektora placówki opiekuńczo-wychowawczej, zapewnienia rodzinom zastępczym oraz prowadzącym rodzinne domy dziecka szkoleń mających na celu podnoszenie ich kwalifikacji, biorąc pod uwagę ich potrzeby. W obecnej sytuacji na terenie Powiatu nie szkoli się kandydatów do pełnienia funkcji rodziny zastępczej;
- e) Zabezpieczenie środków finansowych na realizację ustawy w przedmiocie dodatkowych – nowych świadczeń i wynagrodzeń przysługujących rodzinom zastępczym, pomocowym i prowadzącym rodzinny dom dziecka i są to:
 - wypoczynek poza miejscem zamieszkania dla dziecka w wieku od 6. do 18 roku życia,
 - utrzymanie lokalu mieszkalnego lub domu jednorodzinnego,
 - pokrycie kosztów zw. z przeprowadzeniem niezbędnego remontu lokalu mieszkalnego lub domu jednorodzinnego,
 - wynagrodzenie za czas sprawowania funkcji rodziny pomocowej,
 - wynagrodzenie z tytułu zatrudnienia w rodzinie zastępczej osoby do pomocy przy sprawowaniu opieki nad dziećmi i przy pracach gospodarskich.

3. a) Dom dla Dzieci i Młodzieży „Promyk” w Morągu prowadzony przez Morąskie Stowarzyszenie Wspierania Rodzin w Morągu funkcjonuje na podstawie umowy zawartej w dniu 31 grudnia 2007 roku. Umowa zawarta została na okres od 1 stycznia 2008 roku do 31 grudnia 2012 roku.

b) Dom dla Dzieci im. Sybiraków w Szymonowie prowadzony jest przez Warmińsko – Mazurskie Stowarzyszenie Pomocy Dziecku i Rodzinie w Szymonowie funkcjonuje na podstawie umowy zawartej w dniu 29 grudnia 2008 roku. Umowa zawarta została na okres od 1 stycznia 2008 roku do 31 grudnia 2013 roku.

W styczniu 2012r. weszła w życie ustawa o wspieraniu rodziny i pieczy zastępczej (Dz. U. z 2011r. Nr 149, poz. 887), która zakłada przekształcenie całodobowych placówek opiekuńczo – wychowawczych. Zgodnie z art. 230 ww. ustawy liczba dzieci umieszczonych w całodobowych placówkach opiekuńczo – wychowawczych do końca 2021r. nie powinna być wyższa niż 30. Zgodnie z art. 232 ust. 1 do końca 2019 w placówkach opiekuńczo-wychowawczych mogą przebywać dzieci do 7 roku życia, a zgodnie z art. 232 ust. 2 po upływie tego okresu nie powinny przebywać w placówkach dzieci poniżej 10 roku życia. W związku z powyższym Centrum odbyło kilka spotkań z przedstawicielami Morąskiego

Stowarzyszenia Wspierania Rodzin w Morażu w celu ustalenia kierunku zmian, przygotowujących do funkcjonowania zgodnie z obowiązującym stanem prawnym. Jednocześnie jesteśmy inicjatorem spotkania z przedstawicielami Urzędu Wojewódzkiego, dotyczącego ww. kwestii. Wymuszone nowymi przepisami zmiany rodzić będą szereg komplikacji związanych z podziałem nieruchomości lub przenoszeniem niektórych grup dzieci do innych budynków. Wysokość dotacji na jednego wychowanka w naszych placówkach należy do jednych z najniższych w województwie a to również będzie dużym utrudnieniem w perspektywie nadchodzących zmian. Wspomniana ustawa nakłada również nowe obowiązki na Centrum, m.in. szkolenie kandydatów na rodziny zastępcze, a także wprowadzenie funkcji koordynatora pieczy zastępczej. Wiąże się to z koniecznością zwiększenia specjalistycznej kadry Centrum. Umożliwiłoby to sprostanie wymaganiom ustawowym.

4. Skrótkowo wspomnieć należy o:

- a). potrzebach związanych z uruchomieniem i prowadzeniem mieszkań chronionych, których jak dotąd brak w naszych zasobach.
- b). wsparciu psychologicznym w sytuacjach kryzysowych (wypadki drogowe, klęski żywiołowe, zdarzenia masowe)
- c). wsparciu prawnym, szczególnie sytuacjach dużych zmian prawnych (ustawa o wsparciu rodziny i systemie pieczy zastępczej)

5. Na zakończenie wspomnę o problemie z jakim boryka się Centrum - od początku swego istnienia PCPR posiłkował się osobami nie będącymi pracownikami a jedynie realizującymi staże absolwenckie lub osobami zatrudnionymi w ramach innych tymczasowych form zatrudnienia. To powodowało, że były zatrudniane osoby młode, bez doświadczenia, głównie kobiety a konsekwencją tego z kolei była duża absencja tychże pracowników związana z rodzeniem dzieci (w ciągu 12 lat pracownikom PCPR-u urodziło się już prawie 15-ro dzieci). Naszą misją jest niesienie pomocy rodzinom więc i pracownicy w ten nurt się wpisują. Jednakże potrzeby Centrum w zakresie trwałego zatrudnienia pracowników z doświadczeniem są niezmiernie duże. Dodatkowo w ubiegłym roku (w kwietniu) zakończył się staż dla 3 osób, a zaangażowanie 2 osób na staż ze środków PFRON możliwy był jedynie na 5 miesięcy od lipca do grudnia. Perspektywy uzyskania dofinansowania do kolejnych staży są negatywne.